

I.

**INSTRUKCJA W ZAKRESIE PROWADZONEJ PRZEZ
ORANGE POLSKA S.A. RACHUNKOWOŚCI REGULACYJNEJ ZA ROK 2018**

Spis treści

1.	Podstawy prawne rachunkowości regulacyjnej	6
2.	Słownik terminów dotyczących rachunkowości regulacyjnej	8
3.	Zasady polityki księgowej OPL.....	16
4.	Ogólne zasady sporządzania sprawozdania z prowadzenia rachunkowości regulacyjnej 16	
5.	Sposób alokacji	17
6.	Etap sporządzania sprawozdania z prowadzenia rachunkowości regulacyjnej	18
7.	Rodzaje działalności (Etap 1)	19
7.1.	Definicje rodzajów działalności	19
7.2.	Rodzaje działalności rachunkowości regulacyjnej a struktura OPL	20
7.3.	Dopłaty do kosztów usług wchodzących w skład usługi powszechnej	20
8.	Wyodrębnienie i przypisanie przychodów (Etap 2)	20
8.1.	Wyodrębnienie rodzajów przychodów	20
8.2.	Przypisanie przychodów	21
9.	Wyodrębnienie i przypisanie kosztów (Etap 3)	21
9.1.	Wyodrębnienie rodzajów kosztów	21
9.2.	Przypisanie kosztów operacyjnych i pozostałych kosztów	22
10.	Wyodrębnienie i przypisanie kapitału zaangażowanego działalności (Etap 4).....	24
11.	Wyodrębnienie i przypisanie aktywów (Etap 4)	24
11.1.	Wyodrębnienie aktywów	24
11.2.	Przypisanie wartości niematerialnych i prawnych (WNiP)	25
11.3.	Przypisanie środków trwałych	25
11.4.	Przypisanie aktywów dostępnych do sprzedaży, innych finansowych aktywów trwałych i instrumentów pochodnych i innych aktywów trwałych oraz aktywów i kosztów kontraktowych	26
11.5.	Przypisanie zapasów	27
11.6.	Przypisanie należności handlowych	28
11.7.	Przypisanie innych aktywów obrotowych oraz aktywów i kosztów kontraktowych	29
11.8.	Przypisanie innych finansowych aktywów obrotowych i instrumentów pochodnych	30
11.9.	Przypisanie czynnych rozliczeń międzyokresowych	30
11.10.	Przypisanie środków pieniężnych	31
11.11.	Przypisanie aktywów przeznaczonych do sprzedaży	31
12.	Wyodrębnienie i przypisanie pasywów bilansu (Etap 4)	32

12.1. Wyodrębnienie pasywów	32
12.2. Przepisanie zobowiązań długoterminowych	32
12.3. Przepisanie zobowiązań krótkoterminowych	34
13. Przeszacowanie majątku trwałego (Etap 5)	36
14. Korekty z aktualizacji wyceny do wartości bieżących (Etap 5).....	36
15. Transfery wewnętrzne (Etap 6)	37
15.1. Ogólne zasady konstrukcji modelu rozliczeń wewnętrznych	37
15.2. Transfery wewnętrzne działalności w zakresie dostępu do lokalnej pętli abonenckiej	37
15.3. Transfery wewnętrzne działalności w zakresie dostępu do sieci transportowej	39
15.3.1. Transfery wewnętrzne działalności w zakresie dostępu do sieci transportowej z tytułu zestawiania połączeń w publicznej sieci telekomunikacyjnej.....	39
15.3.2. Transfer wewnętrzny działalności w zakresie dostępu do sieci transportowej z tytułu detalicznej dzierżawy łączy telekomunikacyjnych w publicznej sieci telekomunikacyjnej	41
15.3.3. Transfer wewnętrzny działalności w zakresie dostępu do sieci transportowej z tytułu stacjonarnego dostępu szerokopasmowego w publicznej sieci telekomunikacyjnej.....	41
15.3.4. Transfer wewnętrzny działalności w zakresie dostępu do sieci transportowej z tytułu świadczenia usług sms, mms, transmisja danych w publicznej ruchomej sieci telekomunikacyjnej.	42
16. Formaty sprawozdań rachunkowości regulacyjnej (Etap 7)	42
16.1. Działalność w zakresie dostępu do lokalnej pętli abonenckiej	42
16.2. Działalność w zakresie dostępu do sieci transportowej	45
16.3. Inna działalność	47
16.4. Skonsolidowane sprawozdania z prowadzenia rachunkowości regulacyjnej	49
16.5. Sprawozdanie z porównania zbiorczego sprawozdania ze średniorocznego kapitału zaangażowanego z odpowiednimi pozycjami bilansu sporządzonego zgodnie z przepisami Ustawy o rachunkowości, wraz z wyjaśnieniem ewentualnych rozbieżności (w tysiącach złotych)	51
16.6. Sprawozdanie z porównania zbiorczego sprawozdania z wyniku działalności z odpowiednimi pozycjami rachunku zysków i strat, sporządzonego zgodnie z przepisami Ustawy o rachunkowości, wraz z wyjaśnieniem ewentualnych rozbieżności za rok 2018 (w tysiącach złotych)	53
16.7. Sprawozdanie z porównania zbiorczego sprawozdania z wyniku działalności z odpowiednimi pozycjami rachunku zysków i strat, sporządzonego zgodnie z przepisami Ustawy o rachunkowości, wraz z wyjaśnieniem ewentualnych rozbieżności za rok 2017 (w tysiącach złotych)	54
16.8. Sprawozdanie porównujące wyniki działalności dla poszczególnych rodzajów działalności.	55

16.9. Sprawozdanie porównujące całkowite przepływy transferów wewnętrznych pomiędzy poszczególnymi rodzajami działalności, dla których prowadzona jest rachunkowość regulacyjna.	56
16.10. Dostęp do pętli abonenckiej - przepływy transferów wewnętrznych pomiędzy działalnością w zakresie dostępu do pętli abonenckiej a inną działalnością w zakresie poszczególnych detalicznych usług dostępowych.	57
16.11. Dostęp do sieci transportowej - przepływy transferów wewnętrznych pomiędzy działalnością w zakresie dostępu do sieci transportowej a inną działalnością w zakresie poszczególnych detalicznych usług głosowych.	58
16.12. Dostęp do sieci transportowej - przepływy transferów wewnętrznych pomiędzy działalnością w zakresie dostępu do sieci transportowej a inną działalnością w zakresie usług sms, mms i transmisji danych świadczonych w publicznej ruchomej sieci telekomunikacyjnej (kalkulacja metodą koszt plus).	59
16.13. Dostęp do sieci transportowej - przepływy transferów wewnętrznych pomiędzy działalnością w zakresie dostępu do sieci transportowej a inną działalnością w zakresie detalicznej dzierżawy łączy telekomunikacyjnych w publicznej sieci telekomunikacyjnej (kalkulacja metodą koszt plus).	60
16.14. Dostęp do sieci transportowej - przepływy transferów wewnętrznych pomiędzy działalnością w zakresie dostępu do sieci transportowej a inną działalnością w zakresie usług Neostada i IDSL.	61
16.15. Dostęp do sieci transportowej - przepływy transferów wewnętrznych pomiędzy działalnością w zakresie dostępu do sieci transportowej a inną działalnością w zakresie usług stacjonarnego dostępu szerokopasmowego: transmisja danych Metro Ethernet, transmisja danych ATM/FR, biznesowy VPN, dostęp do TPNET, dostęp do platformy wymiany ruchu TPIX (kalkulacja metodą koszt plus).	63

Spis tabel

Tabela 1. Kierunki przyporządkowania przychodów operacyjnych poszczególnym działalnościami.....	21
Tabela 2. Kierunki przyporządkowania pozostałych przychodów operacyjnych poszczególnym działalnościami.....	21
Tabela 3. Kierunki przyporządkowania aktywów dostępnych do sprzedaży, innych finansowych aktywów trwałych i instrumentów pochodnych oraz aktywów i kosztów kontraktowych poszczególnym działalnościami	26
Tabela 4. Kierunki przyporządkowania zapasów poszczególnym działalnościami	27
Tabela 5. Kierunki przyporządkowania należności handlowych poszczególnym działalnościami	28
Tabela 6. Kierunki przyporządkowania innych aktywów obrotowych oraz aktywów i kosztów kontraktowych poszczególnym działalnościami	29
Tabela 7. Kierunki przyporządkowania innych finansowych aktywów obrotowych i instrumentów pochodnych poszczególnym działalnościami.....	30

Tabela 8. Przyporządkowanie rozliczeń międzyokresowych czynnych poszczególnym działalnościom	31
Tabela 9. Przyporządkowanie środków pieniężnych poszczególnym działalnościom	31
Tabela 10. Przyporządkowanie aktywów przeznaczonych do sprzedaży poszczególnym działalnościom	32
Tabela 11. Przyporządkowanie zobowiązań długoterminowych poszczególnym działalnościom	33
Tabela 12. Przyporządkowanie zobowiązań krótkoterminowych poszczególnym działalnościom	34
Tabela 13. Lista usług z tytułu zestawienia połączeń	40

Spis schematów

Schemat 1.....	18
Schemat 2.....	22

1. Podstawy prawne rachunkowości regulacyjnej

Orange Polska S.A. (dalej „Orange Polska”, „OPL” lub „Spółka”) jest zobowiązana do prowadzenia rachunkowości regulacyjnej zgodnie z przepisami art. 38 i art. 46 ustawy z dnia 16 lipca 2004 roku Prawo telekomunikacyjne (t. j.: Dz. U. z 2018 r. poz. 1954 z późn. zm., dalej „Prawo telekomunikacyjne”).

Na mocy decyzji Prezesa Urzędu Komunikacji Elektronicznej (dalej „Prezes UKE”), na Spółkę został nałożony obowiązek prowadzenia rachunkowości regulacyjnej, zgodnie z zatwierdzoną przez Prezesa UKE instrukcją, na następujących rynkach:

- Rynek 9/2003 świadczenie usługi zakańczania połączeń w stacjonarnej publicznej sieci telefonicznej Telekomunikacji Polskiej S.A., decyzja nr DART- SMP-6040-5/09(22) z dnia 22 września 2009 r.
- Rynek 2/2007 świadczenie usługi rozpoczynania połączeń w stacjonarnej publicznej sieci telefonicznej Telekomunikacji Polskiej S.A., decyzja nr DART-SMP-6040-5/10(42) z dnia 5 sierpnia 2011 r.
- Rynek 4/2007 świadczenie usług hurtowego (fizycznego) dostępu do infrastruktury sieciowej (w tym dostępu dzielonego lub w pełni uwolnionego) w stałej lokalizacji, decyzja DART-SMP-6040-2/10(52) z dnia 30 grudnia 2010 r.
- Rynek 5/2007 świadczenie hurtowych usług dostępu szerokopasmowego, z wyłączeniem obszarów gminnych, określonych w pkt 1 Załącznika nr 1 do decyzji DART-SMP-6040-1/14(121) z dnia 7 października 2014 r.
- Rynek 4/2014 świadczenie hurtowych usług dostępu wysokiej jakości w stałej lokalizacji do 2 Mbit/s włącznie, decyzja DART.SMP.6040.1.2015.51 z dnia 16 września 2015 r.

OPL prowadzi rachunkowość regulacyjną stosując przepisy rozporządzenia Ministra Transportu i Budownictwa z dnia 15 grudnia 2005 r. w sprawie prowadzenia przez przedsiębiorcę telekomunikacyjnego rachunkowości regulacyjnej i kalkulacji kosztów usług (Dz. U. z 2005 r. Nr 255, poz. 2140) oraz rozporządzenia Ministra Infrastruktury z dnia 31 marca 2009 r. zmieniającego rozporządzenie w sprawie prowadzenia przez przedsiębiorcę telekomunikacyjnego rachunkowości regulacyjnej i kalkulacji kosztów usług. (Dz. U. z 2009 r. Nr 58, poz. 480, dalej łącznie „Rozporządzenie kosztowe”).

Zgodnie z uchwałą Nadzwyczajnego Walnego Zgromadzenia Akcjonariuszy z dnia 18 lipca 2005 roku OPL od 1 stycznia 2006 roku wprowadziła obowiązek sporządzania sprawozdań finansowych wg Międzynarodowych Standardów Sprawozdawczości Finansowej (MSSF). W związku z powyższą decyzją, również rachunkowość regulacyjna OPL prowadzona jest według polityk rachunkowości zgodnych z MSSF. W szczególności, w rozdziale 16 przedstawiono formaty sprawozdań odpowiadające nowym zasadom prowadzenia rachunkowości finansowej oraz regulacyjnej.

Zgodnie z § 20 ust. 2 Rozporządzenia kosztowego przedsiębiorca przedkłada corocznie do uzgodnienia i zatwierdzenia projekt instrukcji i projekt opisu kalkulacji kosztów, w terminie do 120 dni od dnia rozpoczęcia roku obrotowego, za który przedstawiane będą sprawozdania z prowadzonej rachunkowości regulacyjnej lub wyniki kalkulacji kosztów.

Rozporządzenie kosztowe, o którym mowa powyżej, określa m. in.:

1. sposoby przypisania aktywów i pasywów, przychodów i kosztów do działalności lub usług;
2. sposób i terminy dokonywania aktualizacji wyceny określonych rodzajów środków trwałych, wartości niematerialnych i prawnych oraz dokonanych od tych środków i wartości odpisów amortyzacyjnych.

Zgodnie z § 23 ust. 1 Rozporządzenia kosztowego przedsiębiorca sporządza sprawozdania z prowadzenia rachunkowości regulacyjnej na dzień kończący ostatni zakończony rok obrotowy stosując sposoby przypisania składników średniorocznego kapitału zaangażowanego, przychodów i kosztów oraz zasady rachunkowości regulacyjnej, o których mowa w Rozporządzeniu kosztowym oraz odpowiednio zasady wyceny aktywów i pasywów oraz ustalenia wyniku finansowego określone w ustawie z dnia 29 września 1994 roku o rachunkowości, z późniejszymi zmianami (dalej „Ustawa o rachunkowości”).

Z prowadzonej rachunkowości regulacyjnej, zgodnie z § 24 ust. 1 Rozporządzenia kosztowego, sporządza się sprawozdanie:

- 1) ze średniorocznego kapitału zaangażowanego:
 - a) odrębnie dla każdego rodzaju działalności,
 - b) zbiorczo dla wszystkich rodzajów działalności
- dla których prowadzona jest rachunkowość regulacyjna;
- 2) z wyniku działalności:
 - a) odrębnie dla każdego rodzaju działalności,
 - b) zbiorczo dla wszystkich rodzajów działalności
- dla których prowadzona jest rachunkowość regulacyjna;
- 3) z porównania zbiorczego sprawozdania ze średniorocznego kapitału zaangażowanego z odpowiednimi pozycjami bilansu, sporządzonego zgodnie z przepisami Ustawy o rachunkowości, wraz z wyjaśnieniem ewentualnych rozbieżności;
- 4) z porównania zbiorczego sprawozdania z wyniku działalności z odpowiednimi pozycjami rachunku zysków i strat, sporządzonego zgodnie z przepisami Ustawy o rachunkowości, wraz z wyjaśnieniem ewentualnych rozbieżności;
- 5) z porównania wyników działalności dla poszczególnych rodzajów działalności;
- 6) z przepływów transferów wewnętrznych pomiędzy poszczególnymi rodzajami działalności, w podziale na usługi świadczone w ramach tych transferów, zawierające informacje na temat stawek jednostkowych, jednostek rozliczeniowych, wykorzystania jednostek rozliczeniowych w ramach tych transferów oraz wartości transferów wewnętrznych;
- 7) z porównania całkowitych przepływów transferów wewnętrznych pomiędzy poszczególnymi rodzajami działalności, zbiorczo dla każdej działalności oraz pomiędzy poszczególnymi usługami świadczonymi w ramach tych transferów;
- 8) ze sposobu określania wartości transferów wewnętrznych pomiędzy poszczególnymi rodzajami działalności, określające w szczególności:

- a) średni koszt poszczególnych elementów sieci lub wartości procesów zaangażowanych w świadczenie poszczególnych usług,
- b) wskaźnik udziału elementów sieci lub procesów zaangażowanych w świadczenie poszczególnych usług,
- c) jednostkowy koszt świadczenia poszczególnych usług.

2. Słownik terminów dotyczących rachunkowości regulacyjnej

Kluczowe pojęcia

Pojęcia występujące w dokumencie, których definicje nie są zamieszczone w niniejszym Słowniku, definiuje się zgodnie z przepisami ustawy Prawo telekomunikacyjne oraz odpowiednimi aktami wykonawczymi do tej ustawy.

ABC – Rachunek kosztów działań: activity Based Costing – koncepcja rachunku kosztów działań, która polega na dostarczaniu informacji kosztowych i operacyjnych będących odzwierciedleniem układu procesowego. Rachunek kosztów działań dostarcza danych o rzeczywistych kosztach usług, procesów, działań, kanałów dystrybucji, segmentów rynku, kontraktów i przedsięwzięć.

Accounting systemów autentykacyjnych: raport na temat wykorzystania zasobów sieciowych przez użytkowników, których dostęp do sieci uzależniony jest od procesu autoryzacji. Proces accountingu współpracuje z systemem autoryzacji, rejestruje dane na temat czasu rozpoczęcia, zakończenia, ilości przesłanych danych każdej sesji połączeniowej wykonanej przez zautentykowanych wcześniej użytkowników.

Alokacja: przypisanie składników średniorocznego kapitału zaangażowanego, przychodów i kosztów do modelowych elementów sieci, usługi lub procesów.

Ankieta: tabelaryczne zestawienie określonych informacji gromadzące kompletne dane z systemów informacyjnych i operacyjnych OPL, jak również danych pozasystemowych wykorzystywanych do kalkulacji.

Ankieta Procesowa Czasu Pracy (APCP): zestaw informacji/ danych przygotowywanych co miesiąc przez etatowych pracowników firmy o ich procentowym zaangażowaniu w procesy biznesowe, wykorzystywana do kalkulacji kosztów usług i procesów. Informacje te są przygotowywane i gromadzone poprzez intranetowy moduł portalu pracowniczego Self Service SAP.

Dzierżawa łącza: usługa polegająca na udostępnieniu użytkownikowi końcowemu stałego dedykowanego łącza telekomunikacyjnego o określonych parametrach transmisji sygnału, pomiędzy dwoma punktami sieci telekomunikacyjnej.

Efektywnie działający przedsiębiorca: hipotetyczny przedsiębiorca telekomunikacyjny, jaki funkcjonowałby na w pełni konkurencyjnym rynku, o porównywalnym zakresie działalności oraz popycie na jego usługi co rzeczywiście istniejący przedsiębiorca telekomunikacyjny obowiązany do prowadzenia kalkulacji kosztów.

Element sieci: urządzenie lub zespół urządzeń rzeczywistej sieci telekomunikacyjnej realizujące określone funkcje.

Kategorie kosztów zasobów: tworzą je odpowiednio pogrupowane, jednolite pod względem stosowanego nośnika lub metody alokacji, kategorie kosztów.

Komponent: obiekt o przypisanym koszcie. Zgodnie ze stosowaną metodologią ABC, istnieją następujące zbiory komponentów: zasoby, procesy, usługi.

Koszt przyrostowy: zorientowany przyszłościowo długookresowy koszt świadczenia określonej usługi lub grupy usług, którego efektywnie działający przedsiębiorca uniknąłby w sytuacji zaprzestania świadczenia tej usługi lub tej grupy usług, przy założeniu, że zakres pozostałych usług przedsiębiorcy nie uległby zmianie. Koszty przyrostowe usługi składają się z kosztów zmiennych oraz kosztów specyficznych stałych, które ze względu na długookresowy horyzont czasowy analizy wykazują specyfikę kosztów zmiennych i zależą od wolumenu określonej usługi, grupy usług lub modelowych elementów sieci.

Model (kalkulacyjny): system wzajemnych współzależności, odzwierciedlający alokację kosztów na obiekty kosztowe zgodnie z ich przyczynowością.

Modelowy element sieci: logiczny odpowiednik elementu lub grupy elementów sieci stworzony na potrzeby modelu kalkulacyjnego.

Nośnik: miara odzwierciedlająca wykorzystanie aktywów lub powstanie zobowiązań, przychodów lub kosztów w wyniku prowadzenia określonej działalności lub świadczenia usługi, wyznaczona na podstawie danych z ksiąg rachunkowych, a także innych dokumentów i zbiorów informacyjnych operatora, w tym danych statystycznych pochodzących z badań wyrwykowych oraz algorytmów opartych na tych danych.

Operator Alternatywny: przedsiębiorca telekomunikacyjny świadczący obecnie lub w przyszłości usługi telekomunikacyjne w oparciu o usługi hurtowe OPL realizowane przez stacjonarną publiczną sieć telekomunikacyjną.

Obszar Tranzytowy: obszar geograficzny składający się z określonych stref numeracyjnych, obsługiwany przez co najmniej jedną centralę międzystrefową tranzytową.

Poziomy modelu: poszczególne etapy kalkulacji i alokacji kosztów w modelu.

Procesy - powiązane ze sobą i powtarzane działania, czynności wykonywane w celu osiągnięcia określonego efektu.

Procesy modelowe: procesy stanowiące obiekty kosztowe, na które alokowane są koszty modelowych elementów sieci.

Procesy rzeczywiste: procesy odzwierciedlające rzeczywiste działania zachodzące w spółce w ramach prowadzonej działalności gospodarczej.

Procesy specjalne: procesy zdefiniowane w modelu kalkulacji długookresowych kosztów przyrostowych, charakteryzujące się jednorodnością względem nośnika i CVR.

Przeñośność numerów (ang. number portability): uprawnienie abonentów do zachowania posiadanego numeru w stacjonarnej publicznej sieci telekomunikacyjnej w przypadku zmiany operatora, zmiany miejsca korzystania z usługi lub zmiany rodzaju usługi.

Statystyki nośnika: zbiór danych określających proporcje alokacji kosztów zasobu lub procesu.

Strefa Numeracyjna: obszar geograficzny, dla którego ustalono wskaźnik strefy numeracyjnej w Planie Numeracji Krajowej.

Struktura połączeń: fizyczna realizacja połączeń dotycząca wszystkich usług dostępnych w publicznej sieci OPL.

Transfer wewnętrzny: wartość transakcji między wyodrębnionymi rodzajami działalności rachunkowości regulacyjnej.

Wolumen usługi: liczba jednostkowych usług danego rodzaju sprzedanych przez OPL w wybranym okresie.

Zasoby: jednolite kategorie kosztów rodzajowych utworzone w wyniku pogrupowania odpowiednich kont kosztowych.

Definicje elementów sieci

Agregaty prądowórcze: urządzenia wytwarzające prąd, zapewniające zasilanie urządzeń telekomunikacyjnych w stacjonarnej publicznej sieci telekomunikacyjnej podczas awarii zasilania.

Baterie akumulatorów: zapasowe baterie zapewniające zasilanie urządzeń telekomunikacyjnych w stacjonarnej publicznej sieci telekomunikacyjnej podczas awarii zasilania.

Centrale Końcowo – Tranzytowe (CKT): centrala w stacjonarnej publicznej sieci telekomunikacyjnej, do której dołączone są stacje telefoniczne za pośrednictwem łączy abonenckich oraz inne współpracujące centrale za pośrednictwem łączy międzycentralowych. CKT realizuje następujące połączenia:

- lokalne do/od abonentów podłączonych do niej za pomocą koncentratorów lokalnych lub wyniesionych stopni abonenckich;
- ruch wychodzący z własnej strefy numeracyjnej;
- ruch tranzytowy od/do abonentów central lokalnych;
- ruch przychodzący do własnej strefy numeracyjnej.

Centrale Lokalne (CL): centrala w stacjonarnej publicznej sieci telekomunikacyjnej, do której dołączone są stacje telefoniczne za pośrednictwem łączy abonenckich oraz inne współpracujące centrale za pośrednictwem łączy międzycentralowych. CL realizuje następujące połączenia:

- lokalne do/od abonentów podłączonych do niej za pomocą koncentratorów lokalnych lub wyniesionych stopni abonenckich;
- wychodzące do pozostałej sieci stacjonarnej lub ruchomej;
- przychodzące z pozostałej sieci stacjonarnej lub ruchomej.

Centrale Międzynarodowe (CMN): jednostki centralne (hosty) w stacjonarnej publicznej sieci telekomunikacyjnej realizujące wymianę ruchu telekomunikacyjnego z operatorami zagranicznymi.

Centrale Tranzytowe (CT): centrala w stacjonarnej publicznej sieci telekomunikacyjnej realizująca ruch (tranzyt ruchu):

- do/z sieci ruchomych;
- międzynarodowy (przy współpracy CMN);

- wychodzący z CKT i CL/przychodzący do CKT i CL.

Dostęp bezprzewodowy: systemy radiowego dostępu abonenckiego wykorzystujące elementy ruchomej publicznej sieci telekomunikacyjnej w celu realizacji usług na rzecz abonentów stacjonarnej publicznej sieci telekomunikacyjnej.

DSLAM: multiplexer dostępowy instalowany w sieci operatora, zapewniający dostęp abonencki do szerokopasmowej sieci DSL.

Gateway PSTN-IP: urządzenia pośredniczące w realizacji połączeń pomiędzy sieciami PSTN i IP.

Infrastruktura linii napowietrznych: infrastruktura podtrzymująca linie napowietrzne (słupy, haki, mocowania do kabli, itp.) wykorzystywane do realizacji usług w stacjonarnej publicznej sieci telekomunikacyjnej.

IP brzegowe: routery IP warstwy brzegowej umożliwiające realizację dostępu do sieci pakietowej dla klientów usług IP w stacjonarnej publicznej sieci telekomunikacyjnej, zbieranie ruchu sieci ATM/FR oraz realizację kierowania ruchem do sieci warstwy IP szkielet.

IP szkieletowe: routery IP warstwy szkieletowej w stacjonarnej publicznej sieci telekomunikacyjnej, odpowiedzialne za kierowanie ruchu w warstwie szkieletowej IP oraz kierowanie ruchu do/z routerów IP warstwy usługowej i brzegowej, o ile te dwa ostatnie nie są ze sobą bezpośrednio połączone.

IP usługowe: routery IP umożliwiające podłączenie abonentów usług szerokopasmowych w stacjonarnej publicznej sieci telekomunikacyjnej, przypisanie im adresacji oraz odpowiednich polityk w zależności od wykupionej przez abonenta opcji, agregację ruchu z warstwy dostępowej oraz dostęp do warstwy IP szkieletowej.

Kable sieci transmisyjnej: kable transmisyjne (miedziane i światłowodowe), bez kanalizacji, w stacjonarnej publicznej sieci telekomunikacyjnej.

Kanalizacja i infrastruktura: infrastruktura teletechniczna, w której ułożone są kable telekomunikacyjne w stacjonarnej publicznej sieci telekomunikacyjnej, składająca się z rur PCV, studni kablowych magistralnych i rozdzielczych.

Kanalizacja sieci transmisyjnej: są to środki trwałe (rury PCV, HDPE) niezbędne do wybudowania linii światłowodowej (bez włókien światłowodowych) w stacjonarnej publicznej sieci telekomunikacyjnej i kabli miedzianych w tej sieci.

Koncentratory lokalne: urządzenie umożliwiające włączenie wielu linii telefonicznych w stacjonarnej publicznej sieci telekomunikacyjnej w jeden cyfrowy tor telekomunikacyjny o podwyższonej przepływności, zlokalizowany przy hoście centrali telefonicznej.

Modemy optyczne: są to urządzenia transmisyjne wykorzystujące, jako medium transmisyjne kable światłowodowe.

Miedziana sieć magistralna – część lokalnej pętli miedzianej pomiędzy przełącznicą MDF, a szafą (szafką) kablową, wraz z szafą, która stanowi punkt rozdzielczy kabli magistralnych.

Miedziana sieć rozdzielcza – część lokalnej pętli miedzianej pomiędzy szafką kablową, z jej wyłączeniem, a puszką, słupkiem lub skrzynką kablową, które stanowią zakończenie tej sieci.

Optyczny kabel abonencki – są to odcinki lokalnej pętli światłowodowej znajdujące się na terenie posesji klienta lub poziome odcinki wewnątrzbudynkowe w przypadku budynków wielorodzinnych.

Obiekty wyniesione (Wyniesione stopnie abonenckie): są to wyniesione jednostki abonenckie central cyfrowych w stacjonarnej publicznej sieci telekomunikacyjnej.

Przełącznica główna (MDF): zespół łączówek, na których zakończone są kable magistralne.

Przełącznica optyczna: zespół urządzeń służących do zakańczania kabli światłowodowych w stacjonarnej publicznej sieci telekomunikacyjnej.

Przełącznica optyczna sieci dostępowej – zespół urządzeń służących do zakańczania kabli sieci dosyłowej.

Radiolinie: zespół urządzeń umożliwiających przesyłanie fal radiowych w systemach naziemnych transmitujące sygnały telefoniczne, telewizyjne i inne usługi świadczone na rzecz abonentów w stacjonarnej publicznej sieci telekomunikacyjnej, w tym urządzenia nadawcze, urządzenia odbiorcze, anteny, tory zasilające.

Routery IPVPN: urządzenia umożliwiające realizację połączeń w ramach wirtualnych sieci prywatnych VPN realizowanych na rzecz abonentów stacjonarnej publicznej sieci telekomunikacyjnej w oparciu o istniejącą publiczną sieć IP.

Sieć dostępową: odcinek sieci telekomunikacyjnej pomiędzy przełącznicą główną MDF, a zakończeniem sieci rozdzielczej, które stanowi puszka, skrzynka lub słupek kablowy, wraz z urządzeniami działającymi na tym odcinku. Odcinek ten nie uwzględnia przyłącza abonenckiego.

Światłowodowa sieć dosyłowa – odcinek sieci telekomunikacyjnej pomiędzy spliterem znajdującym się najbliżej abonenta, a lokalizacją przełącznicy optycznej w skład elementu wchodzi kable światłowodowe, infrastruktura linii napowietrznych, kanalizacja.

Sieć inteligentna: fragment infrastruktury telekomunikacyjnej służący do realizacji grup usług telefonicznych w stacjonarnej publicznej sieci telekomunikacyjnej (np. są to usługi wyróżnione prefiksem 030x, 070x 080x).

Sieć MSA: multimedialna sieć agregacyjna, sieć realizująca funkcje agregacji i przesyłu ruchu pakietowego (unicast) od urządzeń dostępowych do sieci warstw wyższych oraz przesył ruchu pakietowego na potrzeby usług multimedialnych (multicast) w stacjonarnej publicznej sieci telekomunikacyjnej.

Sieć sygnalizacyjna: fragment sieci telekomunikacyjnej umożliwiający realizację protokołów sygnalizacji międzycentralowej SS7 w stacjonarnej publicznej sieci telekomunikacyjnej.

Sieć transmisyjna: krotnice teletransmisyjne wraz z siecią kablową i przełącznicami w stacjonarnej publicznej sieci telekomunikacyjnej.

Siłownie telekomunikacyjne: urządzenia zapewniające zasilanie urządzeń telekomunikacyjnych w stacjonarnej publicznej sieci telekomunikacyjnej.

System Nadzoru: system zapewniający operatorowi możliwość scentralizowanego zarządzania, monitorowania oraz zdalnego konfigurowania elementów stacjonarnej publicznej sieci telekomunikacyjnej.

Systemy dostępne: systemy realizujące transmisję oraz sygnalizację pomiędzy abonentem, a urządzeniem dedykowanym do świadczenia usług w stacjonarnej publicznej sieci telekomunikacyjnej. Poprzez systemy dostępne możliwe jest świadczenie usług głosowych, usług szerokopasmowych lub usług transmisji danych.

Urządzenia autentykacyjne: systemy umożliwiające realizację funkcji uwierzytelniania i accountingu usługi na poziomie IP w stacjonarnej publicznej sieci telekomunikacyjnej.

Urządzenia ASON: krotnice cyfrowe używane na rzecz świadczenia usług w stacjonarnej publicznej sieci telekomunikacyjnej, z zaimplementowanym protokołem GMPLS, umożliwiające budowę sieci optycznych z automatycznym przełączaniem.

Urządzenia DWDM: całkowite wyposażenie krotnic używanych na rzecz świadczenia usług w stacjonarnej publicznej sieci telekomunikacyjnej realizujących transmisję w technologii DWDM – interfejs wejścia i wyjścia, interfejs liniowy oraz interfejs utrzymaniowy.

Urządzenia HDSL: są to urządzenia używane na rzecz świadczenia usług w stacjonarnej publicznej sieci telekomunikacyjnej, realizujące transmisję w technologii HDSL o wysokiej przepływności wykorzystujące jako medium transmisyjne kabel miedziany.

Urządzenia SDH: całkowite wyposażenie krotnic SDH używanych na rzecz świadczenia usług w stacjonarnej publicznej sieci telekomunikacyjnej. Elementy wyposażenia: matryca, interfejs wejścia i wyjścia, interfejs liniowy i interfejs utrzymaniowy, a także pracujące z tymi urządzeniami przełącznice cyfrowe DDF.

Urządzenia sieci brzegowej ATM/FR: przełączniki ATM/FR warstwy brzegowej używane na rzecz świadczenia usług w stacjonarnej publicznej sieci telekomunikacyjnej, umożliwiające realizację dostępu sieci ATM/FR oraz kierowania ruchu pomiędzy urządzeniami ATM/FR w warstwie brzegowej i do warstwy szkieletowej.

Urządzenia sieci szkieletowej ATM/FR: przełączniki ATM/FR używane na rzecz świadczenia usług w stacjonarnej publicznej sieci telekomunikacyjnej warstwy szkieletowej umożliwiające realizację dostępu i kierowania ruchu pomiędzy urządzeniami ATM/FR w warstwie szkieletowej i do warstwy brzegowej oraz do współpracy z wszystkimi sieciami IP.

Urządzenia synchronizacji sieci: urządzenia niezbędne do zapewnienia synchronizacji sieci. m.in. zegary o dużej dokładności. Używane na rzecz sieci świadczącej usługi w stacjonarnej publicznej sieci telekomunikacyjnej.

Urządzenia TPIX: dedykowana platforma realizująca funkcje wymiany ruchu operatorskiego IP.

Urządzenia zasilające sieci stacjonarnej – zespół urządzeń (baterie akumulatorów, agregaty prądowórcze, siłownie telekomunikacyjne) zapewniający zasilanie urządzeń telekomunikacyjnych w stacjonarnej publicznej sieci telekomunikacyjnej w trakcie normalnej pracy jak i w trakcie awarii zasilania.

Urządzenia zasilające i klimatyzacyjne sieci mobilnej – zespół urządzeń zasilających (baterie akumulatorów, agregaty prądowórcze, siłownie telekomunikacyjne) i klimatyzacyjnych zapewniający zasilanie i klimatyzację urządzeń telekomunikacyjnych sieci mobilnej w trakcie normalnej pracy jak i w trakcie awarii zasilania.

Zastosowane skróty

ABC (ang. Activity Based Costing) – Rachunek kosztów działań,

ADSL	(ang. Asymmetric Digital Subscriber Line) – Technologia cyfrowego, asymetrycznego i szerokopasmowego dostępu abonenckiego zapewniająca przesyłanie sygnałów cyfrowych za pośrednictwem kabla miedzianego,
ASON	(ang. Automatically Switched Optical Network) – System teletransmisyjny umożliwiający automatyczne dostarczanie usług poprzez efektywne przełączanie i dynamiczne tworzenie połączeń,
ATM	(ang. Asynchronous Transfer Mode) – Szerokopasmowa technologia komunikacyjna przesyłania informacji cyfrowej,
B2B	(ang. Business to Business) - Nazwa relacji występujących pomiędzy firmami,
B2C	(ang. Business to Consumer) - Nazwa relacji występujących pomiędzy firmą a klientem końcowym,
BRA	łącze ISDN (2B+D),
BSA	(ang. Bitstream Access) - Dostęp do łączy abonenckich poprzez węzły stacjonarnej publicznej sieci telekomunikacyjnej sieci telekomunikacyjnej na potrzeby sprzedaży usług szerokopasmowej transmisji danych,
BSC	(ang. Base Station Controller) – Kontroler Stacji Bazowych,
BSS	(ang. Base Station System) – System Stacji Bazowych,
BTS	(ang. Base Transceiver Station) – Stacja Bazowa,
CKT	Centrala końcowo – tranzytowa,
CMN	Centrala międzynarodowa,
CRM	(ang. Customer Relationship Management) – Polityka zarządzania relacjami z klientami firmy, wspomagana przez wyspecjalizowane systemy informatyczne i urządzenia informatyczne i telekomunikacyjne, pozwalające na indywidualny kontakt z klientami, prowadzenie akcji marketingowych, przygotowanie spersonalizowanych ofert sprzedaży usług,
CT	Centrala tranzytowa,
DSLAM	(ang. DSL Access Multiplexer) – Multiplexer dostępowy do szerokopasmowej, asymetrycznej sieci cyfrowej DSL,
DWDM	(ang. Dense Wavelength Division Multiplexing) – Technologia gęstego, falowego zwielokrotnienia przepływności światłowodu,
FCM	(ang. Financial Capital Maintenance) - Koncepcja zachowania kapitału finansowego,
FDC	(ang. Fully Distributed Costing) – Model pełnej alokacji kosztów,
FR	(ang. Frame Relay) - Pakietowa, cyfrowa sieć transmisyjna,
FTTx	(ang. Fiber to the ...) - Grupa technik dostępowych, wykorzystująca jako medium włókna światłowodowe,
GPON	(ang. Gigabit Passive Optical Network) – Technologia sieci dostępowej bazująca na elementach pasywnych umożliwiająca dostęp szerokopasmowy,

HCC	(ang. Homogeneous Cost Category) – Jednorodna kategoria kosztu, proces specjalny
HDSL	(ang. High Digital Subscriber Line) - Symetryczne łącze abonenckie o wysokiej przepływności realizowane za pomocą miedzianej skrętki telefonicznej (DSL o podwyższonej przepływności),
HLR	(ang. Home Location Register) – Rejestr Abonentów Macierzystych,
IP	(ang. Internet Protocol) – Sieciowy protokół komunikacyjny warstw 3 modelu odniesienia ISO/OSI,
ISDN	(ang. Integrated Services Digital Network) – Cyfrowa sieć z integracją usług,
LLU	(ang. Local Loop Unbundling) - Dostęp do łączy abonenckich w sposób zapewniający dostęp pełny lub współdzielony,
LPSS	Logiczny Punkt Styku Sieci dwóch operatorów,
LRIC	(ang. Long Run Incremental Cost) – Metodologia długookresowych kosztów przyrostowych,
MDF	(ang. Main Distribution Frame) – Przełącznica główna,
MEA	(ang. Modern Equivalent Asset) – Metoda wyceny majątku polegająca na znalezieniu nowoczesnego ekwiwalentu dla urządzeń, które przeszły istotne zmiany technologiczne i nie są już dostępne na rynku,
MMSC	(ang. Multimedia Messaging Service Center),
MSC	(ang. Mobile Switching Centre) – Cyfrowa Centrala Telefoniczna (przystosowana do pracy w sieci GSM),
MVNO	(ang. Mobile Virtual Network Operator) - Operator WirtualnyNOK Operator ruchomej (komórkowej) publicznej sieci telefonicznej PLMN,
NOL	Operator stacjonarnej publicznej sieci telefonicznej PSTN innej niż sieć OPL,
NOM/NOMN	Operator sieci usług międzystrefowych i międzynarodowych oraz połączeń z sieci stacjonarnych do sieci ruchomych,
NT	(ang. Network Termination) – Urządzenia końcowe, umożliwiające połączenie abonenta z siecią operatora przy wykorzystaniu odpowiedniego protokołu sieciowego,
OPP	Optyczny Punkt Połączeniowy. Węzeł sieci FTTH zawierający splitter.
PDH	(ang. Plesiochronous Digital Hierarchy) – Hierarchiczny, plezjochroniczny system zwielokrotnienia i transportu sygnałów cyfrowych,
POTS	(ang. Plain Old Telephone Services) - Podstawowa usługa telefoniczna umożliwiająca analogowy przekaz głosu przez trwałe lub komutowane łącza telefoniczne,
PRA	Łącze ISDN (30B+D),
ROADM	(ang. Reconfigurable Optical Add-Drop Multiplexer) - Optyczny multiplekser typu Add-Drop z możliwością przełączania ruchu na poziomie długości fali,
RAN	(ang. Radio Access Network) – Radiowa Sieć Dostępowa,

RNC	(ang. Radio Network Controller),
SDH	(ang. Synchronous Digital Hierarchy) – Synchroniczny system transportowy, umożliwiający wzrost przepływności, stosowany w sieciach telekomunikacyjnych z zastosowaniem światłowodów,
SHDSL	(ang. Symmetric High-speed Digital Subscriber Line) - Standard technologii DSL umożliwiający szerokopasmowy, symetryczny dostęp do sieci za pomocą okablowania miedzianego,
SMSC	(ang. Short Message Service Center),
SS7	(ang. Signaling System No. 7) - Zbiór protokołów, stosowany w sieciach telekomunikacyjnych do przesyłania sygnałów sterowania i wiadomości sygnalizacyjnych pomiędzy centralami,
UMTS	(ang. Universal Mobile Telecommunications System) - Uniwersalny System Telekomunikacji Ruchomej,
VDSL	lub VHDSL (ang. Very High Speed DSL) - Technologia xDSL zapewniająca szybką transmisję danych przez pojedynczą parę miedzianą,
VLR	(ang. Visitor Location Register) – Rejestr Abonentów Gości,
VoD	(ang. Video on Demand) - Wideo na żądanie,
VP	(ang. Virtual Path) – Ścieżka wirtualna,
VPN	(ang. Virtual Private Network) - Wirtualna sieć prywatna,
WACC	(ang. Weighted Average Cost of Capital) – Wskaźnik średniego ważonego kosztu kapitału (wskaźnik wymaganego zwrotu z zaangażowanego kapitału),
WLR	(ang. Wholesale Line Rental) - Oferowanie na warunkach hurtowych przez OPL innemu operatorowi usług głosowych świadczonych w sieci stacjonarnej OPL.

3. Zasady polityki księgowej OPL

Podstawowe zasady wyceny aktywów i pasywów oraz ustalenia wyniku finansowego zostały opisane we wstępie do statutowego sprawozdania finansowego OPL za rok 2018.

4. Ogólne zasady sporządzania sprawozdania z prowadzenia rachunkowości regulacyjnej

OPL sporządza sprawozdanie z prowadzenia rachunkowości regulacyjnej w oparciu o zasady:

Zasadę 1: Przyczynowości

Wyodrębnienie składników średniorocznego kapitału zaangażowanego, przychodów i kosztów dokonywane jest zgodnie z przeznaczeniem i wykorzystaniem składników aktywów na potrzeby określonego rodzaju działalności lub określonej usługi, zasadą przyczyny powstawania składników średniorocznego kapitału zaangażowanego oraz przychodów i kosztów w ramach określonej działalności oraz zasadą spójności pomiędzy ujęciem według rodzajów działalności składników średniorocznego kapitału zaangażowanego oraz przychodów i kosztów, wynikającą z faktu, że składniki te odzwierciedlają różne aspekty tych samych zdarzeń.

Zasadę 2: Obiektywności i niedyskryminacji

Przypisanie aktywów i pasywów, przychodów i kosztów powinno być obiektywne i nie zmierzające do osiągania korzyści ani ponoszenia strat zarówno przez OPL jak i żadnego innego operatora, dzięki czemu sporządzanie sprawozdań z rachunkowości regulacyjnej odbywa się przy zachowaniu warunków niedyskryminujących żadnego z Operatorów Alternatywnych, części detalicznej OPL i spółek z Grupy Kapitałowej Orange Polska (OPL oraz spółki, w stosunku do których jest ona spółką dominującą w rozumieniu art. 4 pkt 3 ustawy o ochronie konkurencji i konsumentów). Kalkulacja kosztów uwzględnia zasadę niedyskryminacji poprzez równe (równoważne) traktowanie w kalkulacji kosztów wszystkich usług telekomunikacyjnych świadczonych przez część hurtową OPL.

Zasadę 3: Stałości i porównywalności

Stosowana metodologia powinna być stała w kolejnych latach. W przypadku istotnych zmian zasad rachunkowości regulacyjnej, szczegółowych metod przyporządkowania aktywów, pasywów, przychodów i kosztów lub polityki księgowej, mających znaczny wpływ na raportowane informacje, sprawozdania za rok poprzedzający w części, której dotyczą zmiany metodologii są odpowiednio korygowane i przedstawiane Prezesowi UKE w celu zapewnienia porównywalności.

Zasadę 4: Przejrzystości i spójności

Używane metody sporządzania sprawozdania z prowadzenia rachunkowości regulacyjnej powinny być przejrzyste i spójne z metodami i zasadami stosowanymi w innych kalkulacjach sporządzanych dla celów regulacyjnych oraz z metodami i zasadami sporządzania sprawozdań finansowych.

Zasadę 5: Materialności ujęcia

OPL dopuszcza stosowanie określonych uproszczeń w wycenie, ujmowaniu i przyporządkowaniu składników średniorocznego kapitału zaangażowanego, przychodów i kosztów, jeżeli nie zniekształca to istotnie obrazu wyrażanego w sprawozdaniu z prowadzenia rachunkowości regulacyjnej.

Zasady kierowania ruchem w publicznej sieci telekomunikacyjnej OPL dla abonentów i operatorów są takie same.

Zasady kierowania ruchem i kalkulacji kosztów usług na potrzeby poszczególnych modeli (rachunkowości regulacyjnej i kalkulacji kosztów) są takie same i w związku z tym zostaje zachowana między nimi spójność.

Sprawozdania z prowadzenia rachunkowości regulacyjnej za rok 2018 sporządza się na dzień kończący ostatni zakończony rok obrotowy, na podstawie zamkniętych i zbadanych przez biegłego rewidenta ksiąg rachunkowych.

5. Sposób alokacji

Przypisanie składników średniorocznego kapitału zaangażowanego, przychodów i kosztów odbywa się w sposób określony w § 4 ust. 1 pkt 1 - 3 Rozporządzenia kosztowego. W momencie, gdy poziom składników średniorocznego kapitału zaangażowanego oraz przychodów i kosztów związanych z kilkoma rodzajami działalności lub kilkoma usługami przypisanych w sposób określony w § 4 ust. 2 pkt 2 lit.c Rozporządzenia kosztowego przekroczy 10%, wówczas OPL, po przeprowadzeniu audytu regulacyjnego, przedstawi

Prezesowi UAE szczegółowe wyjaśnienia w postaci dodatkowych informacji, wskazujące na powody, dla jakich ten poziom został przekroczony.

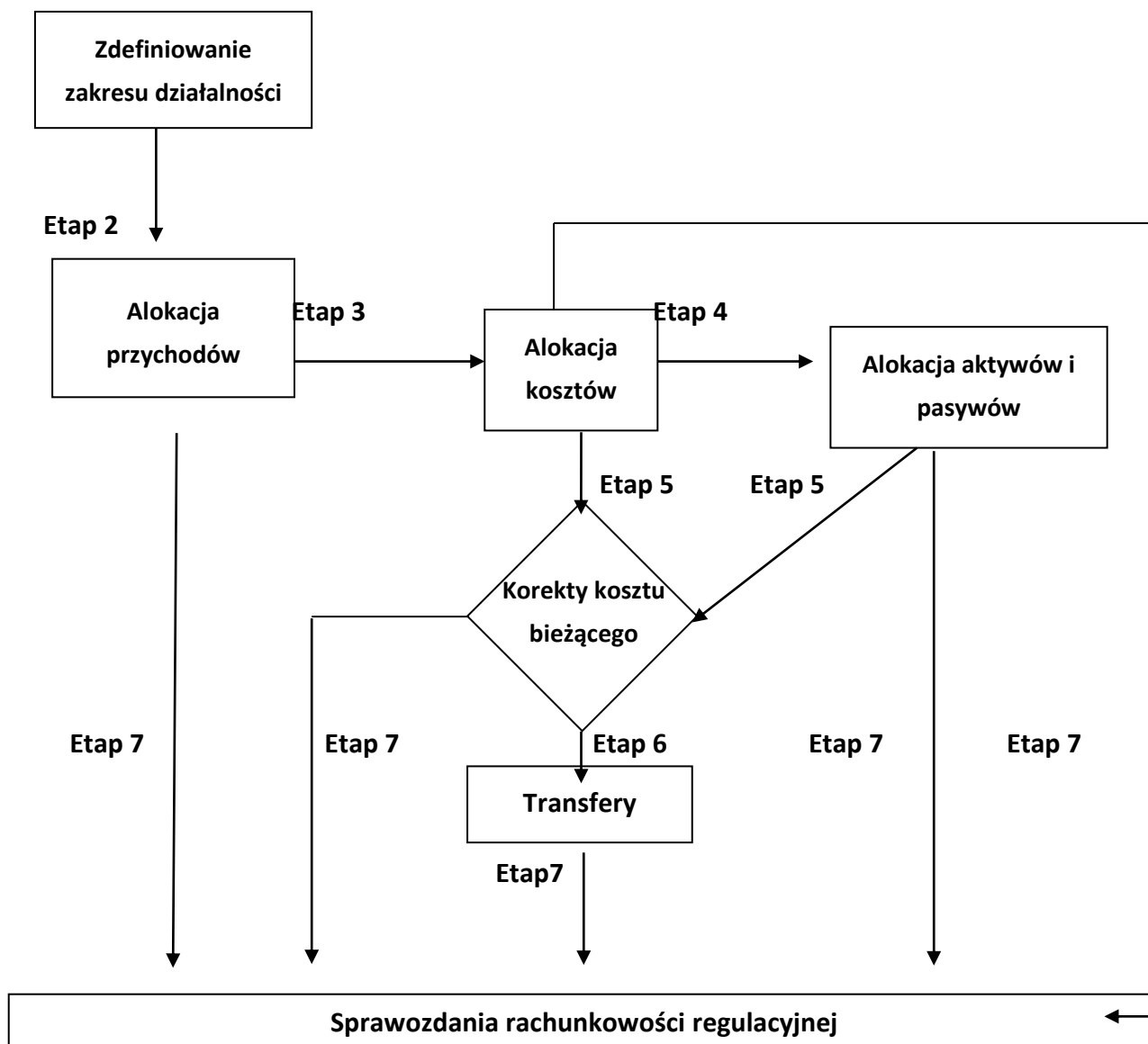
6. Etapy sporządzania sprawozdania z prowadzenia rachunkowości regulacyjnej

Przy alokacji poszczególnych pozycji bilansu i rachunku zysków i strat na działalności rachunkowości regulacyjnej wykorzystuje się informacje z systemu finansowo-księgowego Spółki. Pozyskane w ten sposób dane uzgadniane są do poszczególnych pozycji w sprawozdaniu finansowym.

Poszczególne etapy sporządzania sprawozdawczości regulacyjnej przedstawione zostały na poniższym schemacie.

Schemat 1.

Etap 1



Etap 1 – Zdefiniowanie zakresu działalności. Zakresy poszczególnych działalności rachunkowości regulacyjnej zostały opisane w rozdziale 7 niniejszej Instrukcji.

Etap 2 – Alokacja przychodów. Wyodrębnienie i przypisanie przychodów do działalności rachunkowości regulacyjnej. Zasady alokacji przychodów zostały opisane w rozdziale 8 niniejszej Instrukcji.

Etap 3 – Alokacja kosztów. Wyodrębnienie i przypisanie kosztów do działalności rachunkowości regulacyjnej. Zasady alokacji kosztów zostały opisane w rozdziale 9 niniejszej Instrukcji.

Etap 4 – Alokacja aktywów i pasywów. Wyodrębnienie i przypisanie aktywów i pasywów do działalności rachunkowości regulacyjnej. Zasady alokacji aktywów i pasywów zostały opisane w rozdziale 10, 11 i 12 niniejszej Instrukcji.

Etap 5 – Korekty kosztu bieżącego. Po dokonanej alokacji pasywów i aktywów, a szczególnie rzeczowego majątku trwałego następuje kalkulacja korekt kosztu bieżącego. Zasady kalkulacji korekt kosztu bieżącego zostały zaprezentowane w rozdziale 13 i 14 niniejszej Instrukcji.

Etap 6 – Transfery. Kalkulacja wewnętrznych opłat transferowych i przypisanie ich do działalności rachunkowości regulacyjnej po odpowiedniej stronie przychodów bądź kosztów. Kalkulację opłat transferowych prezentuje rozdział 15 niniejszej Instrukcji.

Etap 7 – Sprawozdania rachunkowości regulacyjnej. Przeniesienie do rachunku zysków i strat poszczególnych rodzajów działalności wartości przychodów i kosztów, opłat transferowych oraz korekt kosztu bieżącego, a do bilansów tych działalności zaalokowanych aktywów i pasywów w wartościach bieżących. Formaty sprawozdań rachunkowości regulacyjnej przedstawione zostały w rozdziale 16 niniejszej Instrukcji.

7. Rodzaje działalności (Etap 1)

7.1. Definicje rodzajów działalności

Sprawozdania z rachunkowości regulacyjnej za rok 2018 OPL sporządza dla:

1. działalności w zakresie dostępu do lokalnej pętli abonenckiej – rozumie się przez to działalność w zakresie dostępu telekomunikacyjnego w publicznej sieci telekomunikacyjnej obejmującą usługi:
 - a) w zakresie dostępu do lokalnej pętli abonenckiej w publicznej sieci telekomunikacyjnej,
 - b) w zakresie dostępu do budynków i infrastruktury telekomunikacyjnej w publicznej sieci telekomunikacyjnej, świadczone w powiązaniu z usługami, o których mowa w lit.a,
 - c) w zakresie dostępu do odpowiednich systemów oprogramowania w publicznej sieci telekomunikacyjnej, świadczone w powiązaniu z usługami, o których mowa w lit.a.
2. działalności w zakresie dostępu do sieci transportowej – rozumie się przez to działalność w zakresie dostępu telekomunikacyjnego w publicznej sieci telekomunikacyjnej z wyłączeniem usług:
 - a) w zakresie dostępu do lokalnej pętli abonenckiej w publicznej sieci telekomunikacyjnej,

- b) w zakresie dostępu do budynków i infrastruktury telekomunikacyjnej w publicznej sieci telekomunikacyjnej, świadczonych w powiązaniu z usługami, o których mowa w lit.a,
 - c) w zakresie dostępu do odpowiednich systemów oprogramowania w publicznej sieci telekomunikacyjnej, świadczonych w powiązaniu z usługami, o których mowa w lit.a,
3. innej działalności – rozumie się przez to działalność wykonywaną przez przedsiębiorcę inną niż działalność wymienioną w pkt.1 i 2.

7.2. Rodzaje działalności rachunkowości regulacyjnej a struktura OPL

Celem sporządzania sprawozdań rachunkowości regulacyjnej jest przedstawienie wyników funkcjonowania operatora telekomunikacyjnego w taki sposób, jakby była ona prowadzona przez niezależne podmioty gospodarcze powstałe z dezintegracji pionowej operatora, które prowadziłyby między sobą wymianę gospodarczą na zasadach rynkowych.

Takie sformułowanie celu sprawozdań rachunkowości regulacyjnej, wymusza zapewnienie dwóch podstawowych cech określania zasięgu dla zdefiniowanych przepisami rodzajów działalności prowadzenia rachunkowości regulacyjnej:

- podział musi być kompletny tj. taki, który po zagregowaniu wszystkich wydzielonych działalności rachunkowości regulacyjnej i wyłączeniu różnic wynikających z odrębnych zasad sporządzenia sprawozdań z prowadzenia rachunkowości regulacyjnej zapewni pełny obraz sytuacji majątkowej i wyniku działalności operatora tożsamy ze statutowym sprawozdaniem rachunkowości finansowej, oraz
- poszczególne rodzaje działalności powinny obejmować obok swoich podstawowych funkcji operacyjnych także zestaw funkcji pomocniczych obecnych w każdym podmiocie gospodarczym.

7.3. Dopłaty do kosztów usług wchodzących w skład usługi powszechnej

W rozdziale 16 Instrukcji, wśród pozycji sprawozdań z wyniku Innej działalności, znajdują się pozycje: „Dopłaty otrzymywane” oraz „Dopłaty ponoszone”. Pozycje te są konsekwencją zapisów Prawa telekomunikacyjnego. Zgodnie z art. 95 Prawa telekomunikacyjnego, przedsiębiorcy wyznaczonemu do świadczenia usługi powszechnej przysługuje dopłata do kosztów świadczonych przez niego usług wchodzących w skład usługi powszechnej, w przypadku ich nierentowności. Wartości w wyżej wymienionych pozycjach będą odzwierciedlać kwoty dopłat przyznanych przez Prezesa UKE i będą prezentowane w sprawozdaniach sporządzonych za rok, w którym dopłaty te zostały wniesione na rzecz OPL i zostały zarejestrowane w księgach finansowych.

8. Wyodrębnienie i przypisanie przychodów (Etap 2)

8.1. Wyodrębnienie rodzajów przychodów

W rachunkowości regulacyjnej przyporządkowaniu do poszczególnych działalności podlegają następujące rodzaje przychodów:

- przychody operacyjne oraz
- pozostałe przychody operacyjne.

8.2. Przepisanie przychodów

Przychody operacyjne oraz pozostałe przychody operacyjne zostaną przyporządkowane do odpowiednich działalności na podstawie informacji pochodzących z ksiąg rachunkowych Spółki w sposób opisany w rozdziale 5. niniejszego dokumentu.

Tabela 1. Kierunki przyporządkowania przychodów operacyjnych poszczególnym działalnościami

Tytuł	Nośnik	Rodzaj działalności
Przychody – ruch niepodzielony	bezpośrednio	Inna działalność
Przychody operacyjne ze sprzedaży	Bezpośrednio do działalności, z którą są ściśle związane	Działalność w zakresie dostępu do sieci transportowej, Działalność w zakresie dostępu do lokalnej pętli abonenckiej, Inna działalność
Przychody – niepodzielone	informacja operacyjna lub księgowa	Działalność w zakresie dostępu do sieci transportowej, Działalność w zakresie dostępu do lokalnej pętli abonenckiej, Inna działalność

Tabela 2. Kierunki przyporządkowania pozostałych przychodów operacyjnych poszczególnym działalnościami

Tytuł	Nośnik	Rodzaj działalności	Źródło danych dla statystyki nośnika
Pozostałe przychody operacyjne (m.in. przychody: z innych opłat za obsługę i utrzymanie, przychody z opłat IT, otrzymane odszkodowania)	Przychody wg działalności albo/i Koszty operacyjne wg działalności albo/i Bezpośrednio albo/i Wynagrodzenia wg działalności albo/i Należności wg działalności albo/i informacja operacyjna lub księgowa albo/i Środki trwałe wg działalności	Działalność w zakresie dostępu do sieci transportowej, Działalność w zakresie dostępu do lokalnej pętli abonenckiej, Inna działalność	Księga główna

Pozostałe przychody operacyjne związane z aktywami lub pasywami, które nie mieszczą się w przyjętej definicji kapitału zaangażowanego (patrz rozdział 10 niniejszej Instrukcji) zostaną w rachunkowości regulacyjnej wyłączone z przyporządkowywania poszczególnym działalnościami.

9. Wyodrębnienie i przypisanie kosztów (Etap 3)

9.1. Wyodrębnienie rodzajów kosztów

W rachunkowości regulacyjnej przyporządkowaniu do poszczególnych działalności podlegają następujące rodzaje kosztów:

- koszty operacyjne,

- pozostałe koszty operacyjne.

Podstawowe zasady wyceny i wyodrębnienia powyższych rodzajów kosztów zostały opisane we wstępie do statutowego sprawozdania finansowego OPL za rok 2018.

Pozostałe koszty operacyjne są alokowane wraz z kosztami operacyjnymi w modelu kalkulacji kosztów FDC.

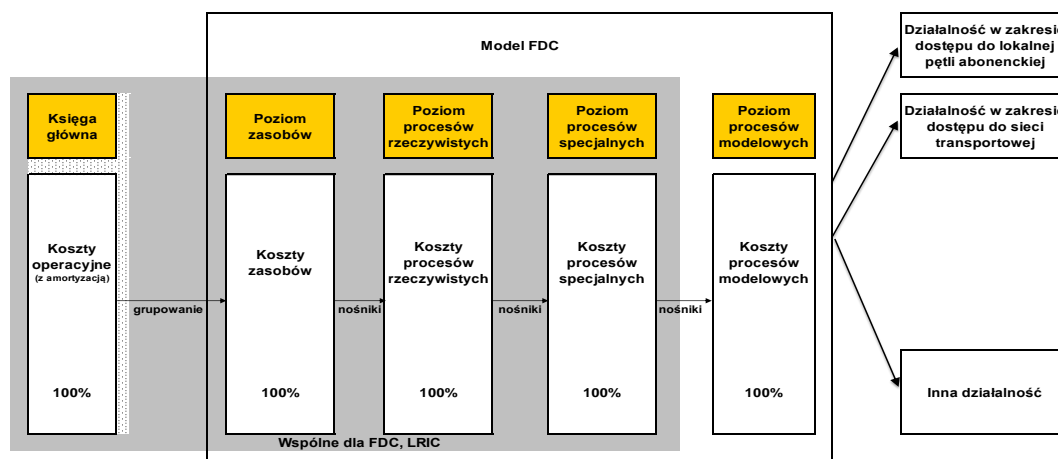
9.2. Przypisanie kosztów operacyjnych i pozostałych kosztów

W rachunkowości regulacyjnej koszty operacyjne przypisywane są poszczególnym działaniom przy wykorzystaniu modelu pełnej alokacji kosztów FDC (ang. Fully Distributed Costing) (dalej: „Model FDC”). Model FDC przyporządkowuje 100% kosztów zarejestrowanych na urządzeniach księgowych Spółki poszczególnym procesom modelowym. [✂Tajemnica przedsiębiorstwa OPL✂](#)

Model kalkulacyjny pełnej alokacji kosztów historycznych określa sposób przepływu kosztów - od kosztów zarejestrowanych na kontach księgowych do procesów modelowych. Z punktu widzenia struktury modelu przepływ kosztów następuje pomiędzy kolejnymi poziomami modelu.

Sposób przepływu kosztów w procesie kalkulacji według metodologii FDC przedstawia poniższy schemat ideowy.

Schemat 2.



W modelu FDC występują kolejne szczeble alokacji kosztów, obejmujące:

- Koszty zasobów - powstają w wyniku mapowania sald odpowiednich kont kosztowych, przeprowadzanego na bazie Zakładowego Planu Kont (ZPK). Kluczem do mapowania kont na poszczególne kategorie zasobów jest segment konta naturalnego ZPK. Istota mapowania kont księgowych na kategorie kosztów zasobów polega na przyporządkowaniu do każdej kategorii zasobu zapisów księgowych odpowiadających wyłącznie jednemu kontu naturalnemu. W ten sposób uzyskuje się kategorie jednorodne z punktu widzenia stosowanej metody alokacji, umożliwiające prawidłową alokację kosztów w modelu kalkulacyjnym.
- Koszty procesów rzeczywistych - powstają w wyniku bezpośredniego przypisania kosztów zasobów w oparciu o zapisy księgowe lub przy zastosowaniu właściwych nośników kosztów

zasobów. Na tym poziomie modelu następuje zasadniczy podział kosztów według następujących grup:

- koszty osobowe w układzie odzwierciedlającym rzeczywiste procesy zachodzące w Spółce w ramach prowadzonej działalności gospodarczej,
- koszty nieosobowe w układzie prezentującym koszty ponoszone na rzecz procesów realizowanych w Spółce w ramach prowadzonej działalności gospodarczej,
- koszty operacyjne (nieosobowe) w układzie według kategorii zasobów.

c) Koszty procesów specjalnych – powstałe w wyniku alokowania kosztów procesów rzeczywistych przy zastosowaniu właściwych nośników kosztów procesów. Na tym poziomie modelu koszty zostają pogrupowane w odpowiednie kategorie umożliwiające alokację

na poziom procesów modelowych. Procesy specjalne tworzą w modelu następujące grupy:

- procesy grupujące koszty osobowe – powstałe w wyniku alokacji z poziomu procesów rzeczywistych odpowiadającej grupy kosztów osobowych,
- procesy grupujące koszty nieosobowe - powstałe w wyniku alokacji z poziomu procesów rzeczywistych odpowiadającej grupy kosztów nieosobowych,
- procesy grupujące inne koszty operacyjne - powstałe w wyniku alokacji z poziomu procesów rzeczywistych odpowiadającej grupy innych kosztów operacyjnych,
- procesy grupujące koszty amortyzacji według rzeczywistych elementów sieci.

Przed alokacją kosztów na poziom procesów modelowych następuje realokacja kosztów wsparcia na procesy opisujące działalność podstawową.

d) Koszty procesów modelowych – powstałe w wyniku alokowania kosztów procesów specjalnych przy zastosowaniu odpowiednich nośników kosztów procesów. Kategorie tego poziomu modelu są zdefiniowane w sposób umożliwiający alokację kosztów na poszczególne rodzaje działalności; jednocześnie odzwierciedlają one logiczne działania zachodzące w Spółce służące wytwarzaniu produktów i usług.

Sposób alokacji wybranych istotnych grup kosztów w modelu FDC:

a) Wynagrodzenia z narzutami i świadczeniami na rzecz pracowników – podział kosztów przeprowadzany jest na podstawie bezpośrednich danych z systemu płac w podziale według procesów, a w szczególnych przypadkach na bazie statystyk etatów przypisanych do zdefiniowanych procesów w ankiecie procesowej. Ewidencja kosztów osobowych według procesów dotyczy wszystkich podstawowych składników wynagrodzeń i powstaje w wyniku indywidualnej rejestracji czasu pracy według procesów;

b) Koszty interkonektu – ze względu na prowadzoną ewidencję tych kosztów na odrębnych kontach w ZPK, ich alokacja przeprowadzana jest na podstawie bezpośrednich zapisów księgowych na zdefiniowane procesy modelowe, które odpowiadają określonym rodzajom połączeń międzyoperatorskich;

c) Alokacja kosztów wybranych kategorii zasobów według zapisów na kontach analitycznych – ze względu na prowadzoną ewidencję kosztów wg wielu segmentów ZPK możliwe jest zaalokowanie znaczących wartościowo grup kosztów na właściwe kategorie poziomu procesów rzeczywistych z wykorzystaniem sald kont analitycznych. Taki sposób

alokacji oznacza bezpośrednie przeniesienie sald kosztowych kont analitycznych na odpowiednie procesy w modelu kalkulacyjnym.

Z uwagi na charakterystyczną cechę Modelu FDC jaką jest fakt, iż na każdym etapie alokacji pośredniej, suma kosztów jest równa 100 % sumie kosztów operacyjnych OPL, oraz że koszty procesów modelowych odzwierciedlając najwyższe stadium alokacji procesowej w modelu FDC pozwalają na identyfikowanie przynależności poszczególnych procesów do odrębnych działalności, koszty operacyjne są przypisywane działalnościom rachunkowości regulacyjnej, przez odpowiednie alokowanie kosztów procesów modelowych modelu FDC.

10. Wyodrębnienie i przypisanie kapitału zaangażowanego działalności (Etap 4)

Przez średnioroczny kapitał zaangażowany rozumie się wykazane zgodnie z Ustawą o rachunkowości, a następnie wycenione w wartościach bieżących netto średnioroczne aktywa z wyłączeniem aktywów z tytułu odroczonego podatku dochodowego od osób prawnych oraz innych aktywów związanych z pozyskaniem zobowiązań długoterminowych, pomniejszone o średnioroczne:

- a) rezerwy na zobowiązania z wyłączeniem rezerw z tytułu odroczonego podatku dochodowego,
- b) zobowiązania krótkoterminowe z wyłączeniem zobowiązań z tytułu tej części długoterminowych kredytów, pożyczek i emisji długoterminowych dłużnych papierów wartościowych, których okres wymagalności nie przekracza 12 miesięcy od dnia bilansowego oraz zobowiązań z tytułu dywidend i podatku dochodowego od osób prawnych,
- c) rozliczenia międzyokresowe z wyłączeniem ujemnej wartości firmy.

Zgodnie z § 12 Rozporządzenia kosztowego średnioroczne stany składników kapitału zaangażowanego ustala się jako średnią arytmetyczną ich stanów na początek i koniec roku obrotowego, wyrażonych w wartościach bieżących.

Wyodrębnienie i przypisanie kapitału zaangażowanego odbywa się z uwzględnieniem polityk rachunkowości zgodnych z MSSF.

Przy alokacji elementów kapitału zaangażowanego przyjęto podejście wskazane w rozdziale 5 niniejszego dokumentu.

11. Wyodrębnienie i przypisanie aktywów (Etap 4)

11.1. Wyodrębnienie aktywów

Zgodnie z przyjętą definicją kapitału zaangażowanego w rachunkowości regulacyjnej przyporządkowaniu do poszczególnych działalności podlegają następujące rodzaje aktywów:

- wartości niematerialne i prawne netto,
- środki trwałe netto,
- aktywa dostępne do sprzedaży,
- aktywa kontraktowe (w ramach aktywów trwałych),
- koszty kontraktowe (w ramach aktywów trwałych),
- inne finansowe aktywa trwałe i instrumenty pochodne,
- inne aktywa trwałe,
- zapasy netto,
- należności handlowe netto,

- aktywa kontraktowe (w ramach aktywów obrotowych),
- koszty kontraktowe (w ramach aktywów obrotowych),
- inne aktywa obrotowe,
- czynne rozliczenia międzyokresowe kosztów,
- finansowe aktywa obrotowe i instrumenty pochodne,
- środki pieniężne,
- aktywa przeznaczone do sprzedaży.

Podstawowe zasady wyceny i wyodrębnienia powyższych rodzajów aktywów zostały opisane we wstępie do statutowego sprawozdania finansowego OPL za rok 2018.

W rachunkowości regulacyjnej, zgodnie z przyjętą definicją kapitału zaangażowanego, wyłączeniu podlegają aktywa z tytułu odroczonego podatku dochodowego od osób prawnych oraz analogicznie zaliczki na podatek dochodowy. Wyłączeniu podlega także wartość firmy jako składnik aktywów nie podlegający amortyzacji zgodnie z MSSF 3 „Połączenia jednostek gospodarczych”. Wartość tego aktywa ma jedynie charakter bilansujący i nie ma związku z kosztem świadczenia którejkolwiek z usług czy działalności OPL.

11.2. Przypisanie wartości niematerialnych i prawnych (WNIp)

Przypisanie wartości niematerialnych i prawnych poszczególnym działalnościom rachunkowości regulacyjnej odbywa się w oparciu o metody alokacji opisane w rozdziale 5 przy zastosowaniu informacji z systemu ewidencji środków trwałych i WNIp.

Zaliczki na poczet wartości niematerialnych i prawnych zostaną przypisane zgodnie z zasadą przyczynowości do działalności rachunkowości regulacyjnej, według informacji uzyskanych bezpośrednio z ksiąg rachunkowych OPL.

Tabela zawierająca przypisanie poszczególnych grup WNIp zawarta jest w Załączniku 1 do Instrukcji.

11.3. Przypisanie środków trwałych

Przypisanie środków trwałych poszczególnym działalnościom rachunkowości regulacyjnej odbywa się w oparciu o metody alokacji opisane w rozdziale 5 przy zastosowaniu informacji z systemu ewidencji środków trwałych i WNIp

Podstawą dokonania przypisania jest klasyfikacja środków z rejestru środków trwałych wg głównych grup – podkategorii. Grupy te klasyfikują środki z uwzględnieniem rodzaju i typu elementu sieci telekomunikacyjnej oraz ze względu na ekonomiczny okres użyteczności danego elementu sieci.

Przykładowo, taka kategoria środków trwałych jak komutacja (obejmuje część centrali związaną z ruchem) bezpośrednio zidentyfikowana w ewidencji środków trwałych, odnosi się do działalności w zakresie dostępu do sieci transportowej i zostanie bezpośrednio przypisana do tejże działalności. Wyodrębnienie w centralach telefonicznych części związanej z ruchem oraz dostępem odbywa się na podstawie szczegółowej analizy konfiguracji poszczególnych systemów (5ESS, EWSD, S12, DGT) oraz zależności pomiędzy ich parametrami nominalnymi, a częściami składowymi. Analiza części dostępowej obejmuje przypadek nominalnego ruchu i zerowego stanu abonentów (przyrost abonentów); analiza części związanej z ruchem obejmuje z kolei przypadek nominalnego stanu abonentów i zerowego stanu ruchu (przyrost ruchu). Natomiast kable miedziane sieci magistralnej czy infrastruktura linii napowietrznych

są powiązane z działalnością w zakresie dostępu do lokalnej pętli abonenckiej i właśnie do niej zostaną zaalokowane w sposób bezpośredni.

Ponadto, kategorie takie jak środki transportu, budynki czy meble odnoszą się do wielu usług i działalności. Po zidentyfikowaniu tych środków w ewidencji środków trwałych ich przypisanie nastąpi na podstawie nośników najlepiej odzwierciedlających przyporządkowanie do działalności i usług kosztów związanych z operacjami wspieranymi przez te składniki majątku trwałego.

Zaliczki na poczet środków trwałych i środki trwałe w budowie zostaną przypisane zgodnie z zasadą przyczynowości do działalności rachunkowości regulacyjnej, według informacji uzyskanych bezpośrednio z ksiąg rachunkowych OPL.

Tabela zawierająca przypisanie poszczególnych grup środków trwałych zawarta jest w Załączniku 1 do Instrukcji.

11.4. Przypisanie aktywów dostępnych do sprzedaży, innych finansowych aktywów trwałych i instrumentów pochodnych i innych aktywów trwałych oraz aktywów i kosztów kontraktowych

Poszczególne pozycje aktywów dostępnych do sprzedaży, innych finansowych aktywów trwałych i innych aktywów trwałych tj. inwestycje w spółki zależne i pożyczki udzielone, są związane z kapitałową działalnością inwestycyjną OPL, będącą poboczną działalnością OPL, stąd w systemie rachunkowości regulacyjnej zostaną przypisane do Innej działalności.

Wyjątkiem jest wartość godziwa transakcji terminowych oraz wartość godziwa wbudowanych instrumentów pochodnych, które w zależności od tego, czy dotyczą długo bądź krótkoterminowego finansowania działania OPL (zgodnie z definicją kapitału zaangażowanego przyjętą przez OPL) podlegają wyłączeniu w rachunkowości regulacyjnej bądź zostaną przypisane do Innej działalności.

Od 1 stycznia 2018 roku Spółka zastosowała po raz pierwszy nowy standard przyjęty przez Unię Europejską – MSSF 15 „Przychody z umów z klientami”. MSSF 15 ustanawia zasady, które jednostka stosuje do przedstawienia informacji dotyczących charakteru, kwot, rozkładu w czasie oraz niepewności dotyczących przychodów wynikających z umów z klientami. Wpływ standardu na Spółkę odnosi się głównie do rynku telefonii mobilnej. Aktywa wyodrębnione w wyniku zastosowania standardu MSSF 15: Aktywa kontraktowe oraz Koszty kontraktowe, w systemie rachunkowości regulacyjnej zostaną przypisane do Innej działalności.

Tabela 3. Kierunki przyporządkowania aktywów dostępnych do sprzedaży, innych finansowych aktywów trwałych i instrumentów pochodnych oraz aktywów i kosztów kontraktowych poszczególnym działalnościami

Tytuł	Nośnik	Rodzaje działalności	Źródło danych dla statystyki nośnika
Aktywa dostępne do sprzedaży	Bezpośrednio albo/i Środki trwałe wg działalności albo/i Wyłączone albo/i informacja operacyjna lub księgowa	Działalność w zakresie dostępu do sieci transportowej, Działalność w zakresie dostępu do lokalnej pętli	Księga główna

Tytuł	Nośnik	Rodzaje działalności	Źródło danych dla statystyki nośnika
		abonenckiej, Inna działalność	
Inne finansowe aktywa trwałe i instrumenty pochodne, inne aktywa trwałe	Bezpośrednio, albo/i Wyłączone albo/i informacja operacyjna lub księgowa	Działalność w zakresie dostępu do sieci transportowej, Działalność w zakresie dostępu do lokalnej pętli abonenckiej, Inna działalność	Księga główna
Aktywa kontraktowe, koszty kontraktowe	Bezpośrednio	Inna działalność	Księga główna

11.5. Przepisanie zapasów

Przypisanie zapasów poszczególnym działalnościami rachunkowości regulacyjnej odbywa się w oparciu o metody alokacji opisane w rozdziale 5. na podstawie informacji pochodzących z ksiąg rachunkowych Spółki.

W tabeli poniżej przedstawiono szczegółowe kierunki przyporządkowania zapasów poszczególnym działalnościami w rachunkowości regulacyjnej.

Tabela 4. Kierunki przyporządkowania zapasów poszczególnym działalnościami

Tytuł	Nośnik	Rodzaje działalności	Źródło danych dla statystyki nośnika
Zapasy urządzenia techniczne	Bezpośrednio albo/i informacja operacyjna lub księgowa	Działalność w zakresie dostępu do lokalnej pętli abonenckiej, Działalność w zakresie dostępu do sieci transportowej, Inna działalność	Księga główna
Zapasy terminale	Bezpośrednio albo/i Przychody wg działalności albo/i informacja operacyjna lub księgowa	Działalność w zakresie dostępu do sieci transportowej, Działalność w zakresie dostępu do lokalnej pętli abonenckiej, Inna działalność	Księga główna

Tytuł	Nośnik	Rodzaje działalności	Źródło danych dla statystyki nośnika
Zapasy akcesoria	Bezpośrednio albo/i Przychody wg działalności albo/i informacja operacyjna lub księgową	Działalność w zakresie dostępu do sieci transportowej, Działalność w zakresie dostępu do lokalnej pętli abonenckiej, Inna działalność	Księga główna
Zapasy karty	Bezpośrednio	Inna działalność	Księga główna
Zapasy pozostałe	Bezpośrednio albo/i Wynagrodzenia wg działalności albo/i Etaty wg działalności albo/i Faktury wg działalności albo/i Przychody wg działalności albo/i Zapasy wcześniej alokowane wg działalności albo/i informacja operacyjna lub księgową	Działalność w zakresie dostępu do sieci transportowej, Działalność w zakresie dostępu do lokalnej pętli abonenckiej, Inna działalność	Księga główna, Ankieta procesowa czasu pracy, Sprawozdawczość wewnętrzna
Zapasy towary	Bezpośrednio	Inna działalność	Księga główna

11.6. Przepisanie należności handlowych

Przepisanie należności handlowych poszczególnym działalnościami rachunkowości regulacyjnej odbywa się w oparciu o metody alokacji opisane w rozdziale 5 na podstawie informacji pochodzących z ksiąg rachunkowych Spółki.

W tabeli poniżej przedstawiono szczegółowe kierunki przyporządkowania należności handlowych poszczególnym działalnościami w rachunkowości regulacyjnej.

Tabela 5. Kierunki przyporządkowania należności handlowych poszczególnym działalnościami

Tytuł	Nośnik	Rodzaje działalności	Źródło danych dla statystyki nośnika
Należności handlowe	Bezpośrednio albo/i Przychody wg działalności Podział należności wg Operatorów	Działalność w zakresie dostępu do sieci transportowej, Działalność w zakresie dostępu	Księga główna

Tytuł	Nośnik	Rodzaje działalności	Źródło danych dla statystyki nośnika
	albo/i informacja operacyjna lub księgową	do lokalnej pętli abonenckiej, Inna działalność	

11.7. Przypisanie innych aktywów obrotowych oraz aktywów i kosztów kontraktowych

Przypisanie pozycji innych aktywów obrotowych poszczególnym działalnościami rachunkowości regulacyjnej odbywa się w oparciu o metody alokacji opisane w rozdziale 5 na podstawie informacji pochodzących z ksiąg rachunkowych Spółki.

Od 1 stycznia 2018 roku Spółka zastosowała po raz pierwszy nowy standard przyjęty przez Unię Europejską – MSSF 15 „Przychody z umów z klientami”. MSSF 15 ustanawia zasady, które jednostka stosuje do przedstawienia informacji dotyczących charakteru, kwot, rozkładu w czasie oraz niepewności dotyczących przychodów wynikających z umów z klientami. Wpływ standardu na Spółkę odnosi się głównie do rynku telefonii mobilnej. Aktywa wyodrębnione w wyniku zastosowania standardu MSSF 15 :Aktywa kontraktowe oraz Koszty kontraktowe, w systemie rachunkowości regulacyjnej zostaną przypisane do Innej działalności. W tabeli poniżej przedstawiono szczegółowe kierunki przyporządkowania innych aktywów obrotowych oraz aktywów i kosztów kontraktowych poszczególnym działalnościami w rachunkowości regulacyjnej.

Tabela 6. Kierunki przyporządkowania innych aktywów obrotowych oraz aktywów i kosztów kontraktowych poszczególnym działalnościami

Tytuł	Nośnik	Rodzaje działalności	Źródło danych dla statystyki nośnika
Inne aktywa obrotowe	Bezpośrednio albo/i Przychody wg działalności albo/i Koszty operacyjne wg działalności albo/i Wynagrodzenia wg działalności albo/i WNIIP wg działalności albo/i Koszty operacyjne bez amortyzacji albo/i Wyłączone albo/i Środki trwałe wg działalności albo/i Powierzchnia biurowa wg działalności albo/i informacja operacyjna lub księgową	Działalność w zakresie dostępu do sieci transportowej, Działalność w zakresie dostępu do lokalnej pętli abonenckiej, Inna działalność	Księga główna
Zaliczki na delegacje pracownicze, Pozostałe należności od pracowników	Bezpośrednio albo/i Wynagrodzenia wg działalności albo/i informacja operacyjna lub księgową	Działalność w zakresie dostępu do sieci transportowej, Działalność w zakresie dostępu do lokalnej pętli abonenckiej, Inna działalność	Księga główna

Tytuł	Nośnik	Rodzaje działalności	Źródło danych dla statystyki nośnika
Aktywa kontraktowe, koszty kontraktowe	Bezpośrednio	Inna działalność	Księga główna

11.8. Przypisanie innych finansowych aktywów obrotowych i instrumentów pochodnych

Poszczególne pozycje innych finansowych aktywów obrotowych tj. pożyczki udzielone są związane z kapitałową działalnością inwestycyjną OPL, będącą poboczną działalnością Spółki, stąd w rachunkowości regulacyjnej zostaną przypisane do innej działalności.

Wyjątkiem jest wartość godziwa transakcji terminowych oraz wartość godziwa wbudowanych instrumentów pochodnych, które w zależności od tego, czy dotyczą długu bądź krótkoterminowego finansowania działania Spółki (zgodnie z definicją kapitału zaangażowanego przyjętą przez OPL) podlegają wyłączeniu w rachunkowości regulacyjnej bądź zostaną przypisane do innej działalności.

Tabela 7. Kierunki przyporządkowania innych finansowych aktywów obrotowych i instrumentów pochodnych poszczególnym działalnościami

Tytuł	Nośnik	Rodzaje działalności	Źródło danych dla statystyki nośnika
Inne finansowe aktywa obrotowe	Bezpośrednio albo/i Koszty operacyjne wg działalności albo/i informacja operacyjna lub księgowa	Działalność w zakresie dostępu do sieci transportowej, Działalność w zakresie dostępu do lokalnej pętli abonenckiej, Inna działalność	Księga główna
Krótkoterminowe pożyczki	Bezpośrednio	Inna działalność	Księga główna
Instrumenty pochodne	Bezpośrednio albo/i Koszty operacyjne wg działalności albo/i informacja operacyjna lub księgowa	Działalność w zakresie dostępu do sieci transportowej, Działalność w zakresie dostępu do lokalnej pętli abonenckiej, Inna działalność	Księga główna

11.9. Przypisanie czynnych rozliczeń międzyokresowych

Przypisanie rozliczeń międzyokresowych czynnych poszczególnym działalnościami rachunkowości regulacyjnej odbywa się w oparciu o metody alokacji opisane w rozdziale 5 na podstawie informacji pochodzących z ksiąg rachunkowych Spółki.

W tabeli poniżej przedstawiono szczegółowe kierunki przyporządkowania rozliczeń międzyokresowych czynnych poszczególnym działalnościami w rachunkowości regulacyjnej.

Tabela 8. Przyporządkowanie rozliczeń międzyokresowych czynnych poszczególnym działalnościami

Tytuł	Nośnik	Rodzaje działalności	Źródło danych dla statystyki nośnika
Rozliczenia międzyokresowe kosztów czynne	Bezpośrednio albo/i Koszty operacyjne bez amortyzacji wg działalności albo/i Informatyka wg działalności albo/i Transport wg działalności albo/i Wyłączone albo/i Przychody wg działalności albo/Ubezpieczenie mienia wg działalności albo/i Podatki i opłaty dotyczące budynków i budowli wg działalności albo/i Etaty wg działalności albo/i Wynagrodzenia wg działalności albo/i Środki trwałe sieć albo/i Koszty operacyjne wg działalności albo/i informacja operacyjna lub księgowa	Działalność w zakresie dostępu do sieci transportowej, Działalność w zakresie dostępu do lokalnej pętli abonenckiej, Inna działalność	Księga główna, FDC-zasoby, Ankieta procesowa czasu pracy

11.10. Przypisanie środków pieniężnych

Przypisanie środków pieniężnych poszczególnym działalnościami rachunkowości regulacyjnej odbywa się w oparciu o metody alokacji opisane w rozdziale 5 na podstawie informacji pochodzących z ksiąg rachunkowych Spółki.

Środki pieniężne przypisuje się do poszczególnych działalności na podstawie wskaźnika EBITDA (wynik operacyjny przed uwzględnieniem amortyzacji) poszczególnych działalności, bądź bezpośrednio bądź wyłącza się z systemu rachunkowości regulacyjnej. Do działalności o ujemnym wskaźniku EBITDA nie przypisuje się środków pieniężnych, przyjmując, że są finansowane z krótkoterminowych kredytów.

Tabela 9. Przyporządkowanie środków pieniężnych poszczególnym działalnościami

Tytuł	Nośnik	Rodzaje działalności	Źródło danych dla statystyki nośnika
Środki pieniężne	Bezpośrednio albo/i EBITDA wg działalności albo/i Wyłączone	Działalność w zakresie dostępu do sieci transportowej, Działalność w zakresie dostępu do lokalnej pętli abonenckiej, Inna działalność	Księga główna

11.11. Przypisanie aktywów przeznaczonych do sprzedaży

Przypisanie aktywów przeznaczonych do sprzedaży poszczególnym działalnościami rachunkowości regulacyjnej odbywa się w oparciu o metody alokacji opisane w rozdziale 5 na podstawie informacji pochodzących z ksiąg rachunkowych Spółki.

W tabeli poniżej przedstawiono szczegółowe kierunki przyporządkowania aktywów przeznaczonych do sprzedaży poszczególnym działalnościami w rachunkowości regulacyjnej.

Tabela 10. Przyporządkowanie aktywów przeznaczonych do sprzedaży poszczególnym działalnościami

Tytuł	Nośnik	Rodzaje działalności	Źródło danych dla statystyki nośnika
Aktywa przeznaczone do sprzedaży	Bezpośrednio albo/i Środki trwałe wg działalności albo/i Powierzchnia biurowa wg działalności albo/i Powierzchnia magazynowa wg działalności albo/i Powierzchnia techniczna wg działalności albo/i Grunty wg działalności albo/i Wyłączone albo/i informacja operacyjna lub księgową	Działalność w zakresie dostępu do sieci transportowej, Działalność w zakresie dostępu do lokalnej pętli abonenckiej, Inna działalność	Księga główna

12. Wyodrębnienie i przypisanie pasywów bilansu (Etap 4)

12.1. Wyodrębnienie pasywów

Zgodnie z przyjętą definicją kapitału zaangażowanego w rachunkowości regulacyjnej przyporządkowaniu do poszczególnych działalności podlegają następujące rodzaje pasywów:

- zobowiązania długoterminowe,
- zobowiązania krótkoterminowe.

Podstawowe zasady wyceny i wyodrębnienia powyższych rodzajów pasywów zostały opisane we wstępie do statutowego sprawozdania finansowego OPL za rok 2018.

12.2. Przypisanie zobowiązań długoterminowych

Przypisanie zobowiązań długoterminowych poszczególnym działalnościami rachunkowości regulacyjnej odbywa się w oparciu o metody alokacji opisane w rozdziale 5 na podstawie informacji pochodzących z ksiąg rachunkowych Spółki.

Od 1 stycznia 2018 roku Spółka zastosowała po raz pierwszy nowy standard przyjęty przez Unię Europejską – MSSF 15 „Przychody z umów z klientami”. MSSF 15 ustanawia zasady, które jednostka stosuje do przedstawienia informacji dotyczących charakteru, kwot,

rozkładu w czasie oraz niepewności dotyczących przychodów wynikających z umów z klientami. Wpływ standardu na Spółkę odnosi się głównie do rynku telefonii mobilnej. W rachunkowości regulacyjnej, zgodnie z przyjętą definicją kapitału zaangażowanego, wyłącza się długoterminowe obligacje, kredyty bankowe, pożyczki i inne zobowiązania finansowe oraz instrumenty pochodne.

W tabeli poniżej przedstawiono szczegółowe kierunki przyporządkowania zobowiązań długoterminowych poszczególnym działalnościami w rachunkowości regulacyjnej.

Tabela 11. Przyporządkowanie zobowiązań długoterminowych poszczególnym działalnościami

Tytuł	Nośnik	Rodzaje działalności	Źródło danych dla statystyki nośnika
Kredyty bankowe, obligacje, pożyczki i inne zobowiązania finansowe	Wyłączone	-	
Pozostałe rezerwy długoterminowe	Bezpośrednio albo/i Przychody wg działalności albo/i Koszty operacyjne bez amortyzacji wg działalności albo/i Zobowiązania wg działalności albo/i Wynagrodzenia wg działalności albo/i Środki trwałe wg działalności albo/i Etaty wg działalności albo/i informacja operacyjna lub księgową	Działalność w zakresie dostępu do sieci transportowej, Działalność w zakresie dostępu do lokalnej pętli abonenckiej, Inna działalność	Księga główna, Ankieta procesowa czasu pracy
Pozostałe zobowiązania długoterminowe	Bezpośrednio albo/i Koszty operacyjne wg działalności albo/i Wyłączone albo/i Środki trwałe wg działalności albo/i Inwestycje wg działalności albo/i Wynagrodzenia wg działalności albo/i Etaty wg działalności albo/i informacja operacyjna lub księgową	Działalność w zakresie dostępu do sieci transportowej, Działalność w zakresie dostępu do lokalnej pętli abonenckiej, Inna działalność	Księga główna, Ankieta procesowa czasu pracy

Zobowiązania kontraktowe	Bezpośrednio albo/i Przychody wg działalności albo/i Środki trwałe wg działalności albo/i Wyłączone albo/i informacja operacyjna lub księgowa	Działalność w zakresie dostępu do sieci transportowej, Działalność w zakresie dostępu do lokalnej pętli abonenckiej, Inna działalność	Księga główna
Przychody przyszłych okresów	Bezpośrednio albo/i Przychody wg działalności albo/i Środki trwałe wg działalności albo/i Wyłączone albo/i informacja operacyjna lub księgowa	Działalność w zakresie dostępu do sieci transportowej, Działalność w zakresie dostępu do lokalnej pętli abonenckiej, Inna działalność	Księga główna

12.3. Przypisanie zobowiązań krótkoterminowych

Przypisanie zobowiązań krótkoterminowych poszczególnym działalnościami rachunkowości regulacyjnej odbywa się w oparciu o metody alokacji opisane w rozdziale 5 na podstawie informacji pochodzących z ksiąg rachunkowych Spółki.

Od 1 stycznia 2018 roku Spółka zastosowała po raz pierwszy nowy standard przyjęty przez Unię Europejską – MSSF 15 „Przychody z umów z klientami”. MSSF 15 ustanawia zasady, które jednostka stosuje do przedstawienia informacji dotyczących charakteru, kwot, rozkładu w czasie oraz niepewności dotyczących przychodów wynikających z umów z klientami. Wpływ standardu na Spółkę odnosi się głównie do rynku telefonii mobilnej. W rachunkowości regulacyjnej, zgodnie z przyjętą definicją kapitału zaangażowanego, wyłącza się zobowiązania długoterminowe będące w krótkoterminowym okresie spłaty, a także zobowiązania podatkowe oraz wartość godziwą transakcji terminowych i wbudowanych instrumentów finansowych.

W tabeli poniżej przedstawiono szczegółowe kierunki przyporządkowania zobowiązań krótkoterminowych poszczególnym działalnościami w rachunkowości regulacyjnej.

Tabela 12. Przyporządkowanie zobowiązań krótkoterminowych poszczególnym działalnościami.

Tytuł	Nośnik	Rodzaje działalności	Źródło danych dla statystyki nośnika
Kredyty bankowe, obligacje, pożyczki i inne zobowiązania	Bezpośrednio albo/i Wyłączone albo/i Koszty operacyjne wg działalności albo/i Zobowiązania handlowe wg działalności	Działalność w zakresie dostępu do sieci transportowej, Działalność	Księga główna

Tytuł	Nośnik	Rodzaje działalności	Źródło danych dla statystyki nośnika
finansowe, Naliczone odsetki od obligacji, kredytów i pożyczek	albo/i informacja operacyjna lub księgową	w zakresie dostępu do lokalnej pętli abonenckiej, Inna działalność	
Rezerwy krótkoterminowe	Bezpośrednio albo/i Koszty wynagrodzeń wg działalności albo/i Zobowiązania wg działalności albo/i Przychody wg działalności albo/i Koszty operacyjne bez amortyzacji wg działalności albo/i Etaty wg działalności albo/i Koszty operacyjne wg działalności albo/i Powierzchnia biurowa wg działalności albo/i Środki trwałe wg działalności albo/i informacja operacyjna lub księgową	Działalność w zakresie dostępu do sieci transportowej, Działalność w zakresie dostępu do lokalnej pętli abonenckiej, Inna działalność	Księga główna, Ankieta procesowa czasu pracy
Zobowiązania handlowe	Bezpośrednio albo/i Koszty operacyjne bez amortyzacji i wynagrodzeń wg działalności albo/i Koszty operacyjne bez amortyzacji, wynagrodzeń i procesów interkonektowych wg działalności albo/i Środki trwałe wg działalności albo/i Inwestycje wg działalności albo/i Podział zobowiązań wg Operatorów albo/i informacja operacyjna lub księgową	Działalność w zakresie dostępu do sieci transportowej, Działalność w zakresie dostępu do lokalnej pętli abonenckiej, Inna działalność	Księga główna
Zobowiązania kontraktowe	Bezpośrednio albo/i Przychody wg działalności albo/i Środki trwałe wg działalności albo/i Wyłączone albo/i informacja operacyjna lub księgową	Działalność w zakresie dostępu do sieci transportowej, Działalność w zakresie dostępu do lokalnej pętli abonenckiej, Inna działalność	Księga główna

Tytuł	Nośnik	Rodzaje działalności	Źródło danych dla statystyki nośnika
Pozostałe zobowiązania krótkoterminowe	Bezpośrednio albo/i Wynagrodzenia wg działalności albo/i Koszty operacyjne wg działalności albo/i Należności wg działalności albo/i Przychody wg działalności albo/i Wyłączone albo/i Etaty wg działalności albo/i informacja operacyjna lub księgową	Działalność w zakresie dostępu do sieci transportowej, Działalność w zakresie dostępu do lokalnej pętli abonenckiej, Inna działalność	Księga główna, Ankieta procesowa czasu pracy
Przychody przyszłych okresów	Bezpośrednio albo/i Środki trwałe wg działalności albo/i Przychody wg działalności albo/i Koszty operacyjne bez amortyzacji wg działalności albo/i Grunty wg działalności albo/i informacja operacyjna lub księgową	Działalność w zakresie dostępu do sieci transportowej, Działalność w zakresie dostępu do lokalnej pętli abonenckiej, Inna działalność	Księga główna

13. Przeszacowanie majątku trwałego (Etap 5)

Jak wskazano w § 3 ust. 4 Rozporządzenia kosztowego, średnioroczny kapitał zaangażowany, przypisywany do poszczególnych rodzajów działalności, wykazywany jest w wartościach bieżących.

Wartość bieżącą stanowi:

- dla środków trwałych oraz wartości niematerialnych i prawnych - koszt odtworzenia składnika aktywów lub grupy składników o podobnej funkcji i przeznaczeniu;
- dla pozostałych składników średniorocznego kapitału zaangażowanego – średnioroczna wartość ustalona w sposób o którym mowa w rozdziale 11 niniejszej instrukcji, i na zasadach wyceny określonych w rozdziale 4 Ustawy o rachunkowości.

14. Korekty z aktualizacji wyceny do wartości bieżących (Etap 5)

Akty prawne Unii Europejskiej obowiązujące w przedmiotowym zakresie rachunkowości regulacyjnej zalecają przeprowadzanie kalkulacji w koszcie bieżącym wg tzw. koncepcji zachowania kapitału finansowego (FCM od ang. Financial Capital Maintenance) i na tej konwencji została oparta rachunkowość regulacyjna w OPL.

Wg koncepcji FCM wynik bieżący jest osiągany poprzez korektę wyniku historycznego o efekt zmian wartości aktywów i pasywów oraz o efekt zmiany (spadku) siły nabywczej kapitału zaangażowanego Spółki wynikający z inflacji.

Zmiany w wartościach aktywów zostaną odzwierciedlone w wyniku działalności poprzez tzw. korekty kosztu bieżącego, natomiast wpływ zmian w sile nabywczej kapitału zaangażowanego wynikający z ogólnego wskaźnika inflacji nie jest istotny z punktu widzenia sprawozdań poszczególnych działalności.

Korekty wynikające z aktualizacji wyceny majątku trwałego do wartości bieżących sporządzane są zgodnie z zapisami Części II Dokumentu III i alokowane na poziomie poszczególnych grup środków trwałych na działalności rachunkowości regulacyjnej w sposób analogiczny jak te grupy środków trwałych.

15. Transfery wewnętrzne (Etap 6)

15.1. Ogólne zasady konstrukcji modelu rozliczeń wewnętrznych

Zgodnie z koncepcją rachunkowości regulacyjnej poszczególne działalności sprzedają świadczone przez siebie usługi zarówno na zewnątrz jak i wewnątrz przedsiębiorstwa, czyli sobie nawzajem. Dlatego w rachunkowości regulacyjnej oraz w sprawozdaniach z jej prowadzenia identyfikowane są tzw. transfery wewnętrzne wyrażające wartościowy przepływ transakcji pomiędzy wyodrębnionymi rodzajami działalności OPL.

W rachunkowości regulacyjnej przyjęto zasadę, że opłata transferowa za zużycie wewnętrzne jest równa cenie rynkowej oferowanej przez OPL odbiorcom zewnętrznym za taki sam produkt lub usługę. W wypadku, kiedy nie istnieje taka cena rynkowa stosuje się opłatę (cenę) transferową skalkulowaną według formuł przedstawionych w rozdziałach 15.2, 15.3.

Opłata transferowa zawiera narzut kosztu kapitału, który jest ustalany jako iloczyn wskaźnika WACC, określonego przez Prezesa UKE dla Spółki oraz wartości średniorocznego kapitału zaangażowanego, wyznaczonego zgodnie z § 3 ust. 4 Rozporządzenia kosztowego.

W przypadku, gdy transfer liczony tą metodą jest kalkulowany po raz pierwszy, w kalkulacji narzutu kosztu kapitału zamiast wartości średniorocznych wykorzystywane są wartości kapitału zaangażowanego na koniec roku.

15.2. Transfery wewnętrzne działalności w zakresie dostępu do lokalnej pętli abonenckiej

Wyznaczanie transferu wewnętrznego działalności w zakresie dostępu do lokalnej pętli abonenckiej odbywa się przy wykorzystaniu opłat transferowych, równoważnych stawkom pobieranym od zewnętrznych odbiorców za hurtowe usługi dostępowe, ustalonych przez Prezesa UKE w Ofercie Ramowej (SOR).

Transfer działalności w zakresie dostępu do lokalnej pętli abonenckiej = Opłata transferowa x Wolumen.

Działalność w zakresie dostępu do lokalnej pętli abonenckiej otrzyma przychód transferowy od:

- a) innej działalności w związku z publicznymi aparatami samoinkasującymi stacjonarnej sieci telekomunikacyjnej.

Transfer ten kalkuluje się jako iloczyn cen rynkowych hurtowego dostępu do sieci WLR (cena jako średnia ważona liczbą PAS w dostęпах POTS i ISDN) i wolumenu usług dostępowych (liczby PAS).

- b) innej działalności za świadczenie usługi zapewnienia dostępu w publicznej stacjonarnej sieci telekomunikacyjnej.

Transfer ten kalkuluje się jako iloczyn ceny rynkowej za uwolnioną pętlę lokalną (LLU) oraz wolumenu odpowiednich rodzajów łączy, z wyjątkiem usług utrzymania łączy LPA dla Neostrada naked i IDSL naked świadczonych na obszarze nieobjętym regulacją rynku 5/2007 dla których transfer kalkuluje się w oparciu o tzw metodę koszt plus czyli jako suma bazy kosztowej procesów modelowych elementów sieci związanych z realizacją usługi dostępu i narzutu kosztu kapitału.

Narzut kosztu kapitału, w transferach wewnętrznych, ustalany jako iloczyn wskaźnika WACC, określonego przez Prezesa UKE dla Spółki oraz wartości średniorocznego kapitału zaangażowanego, wyznaczonego zgodnie z art. 53 ust. 1 Prawo telekomunikacyjne z późniejszymi zmianami. W przypadku, gdy transfer liczony tą metodą jest kalkulowany po raz pierwszy, w kalkulacji narzutu kosztu kapitału zamiast wartości średniorocznych wykorzystywane są wartości kapitału zaangażowanego na koniec roku.

Transfer prezentowany jest jako przychód działalności w zakresie dostępu do lokalnej pętli abonenckiej oraz koszt operacyjny innej działalności.

- c) innej działalności za świadczenie usługi zapewnienia abonamentu POTS i ISDN w publicznej stacjonarnej sieci telekomunikacyjnej.

Transfer ten kalkuluje się jako iloczyn cen rynkowych hurtowego dostępu do sieci (WLR) oraz wolumenu usług dostępowych (liczby abonentów).

- d) innej działalności za świadczenie usługi zapewnienia dostępu FTTH w publicznej stacjonarnej sieci telekomunikacyjnej w celu świadczenia usług szerokopasmowego dostępu do internetu.

Stawkę do wyliczenia transferu kalkuluje się za pomocą wzoru:

$$\text{Stawka} = Z + X + Y - S$$

Z - ONT (z SOR),

Y - Udział w utrzymaniu portu na OLT (z SOR),

X - Utrzymanie łączy Abonenckiego w technologii światłowodowej xPON (FTTH) dla Usługi BSA (z SOR),

S - Koszty specyficzne rozliczeń międzyoperatorskich (z kalkulacji LRIC BSA na rok 2018).

Transfer ten kalkuluje się jako iloczyn stawki oraz wolumenu usług, z wyjątkiem usług utrzymania łączy w technologii GPON (FTTH) dla Neostrada naked i IDSL naked świadczonych na obszarze nieobjętym regulacją rynku 5/2007 dla których transfer kalkuluje się w oparciu o tzw. metodę koszt plus czyli jako suma bazy kosztowej procesów modelowych elementów sieci związanych z realizacją usługi dostępu i narzutu kosztu kapitału.

Narzut kosztu kapitału, w transferach wewnętrznych, ustalany jako iloczyn wskaźnika WACC, określonego przez Prezesa UKE dla Spółki oraz wartości średniorocznego kapitału zaangażowanego, wyznaczonego zgodnie z art. 53 ust. 1 ustawy Prawo telekomunikacyjne z późniejszymi zmianami. W przypadku, gdy transfer liczony tą metodą jest kalkulowany po raz pierwszy, w kalkulacji narzutu kosztu kapitału zamiast wartości średniorocznych wykorzystywane są wartości kapitału zaangażowanego na koniec roku.

Transfer prezentowany jest jako przychód działalności w zakresie dostępu do lokalnej pętli abonenckiej oraz koszt operacyjny innej działalności.

15.3. Transfery wewnętrzne działalności w zakresie dostępu do sieci transportowej

Działalność w zakresie dostępu do sieci transportowej otrzyma transfery wewnętrzne z tytułu zestawiania połączeń w publicznej sieci telekomunikacyjnej, z tytułu detalicznej dzierżawy łączy telekomunikacyjnych w publicznej sieci telekomunikacyjnej, z tytułu stacjonarnego dostępu szerokopasmowego w publicznej sieci telekomunikacyjnej oraz z tytułu świadczenia usług w publicznej ruchomej sieci telekomunikacyjnej, od innej działalności.

15.3.1. Transfery wewnętrzne działalności w zakresie dostępu do sieci transportowej z tytułu zestawiania połączeń w publicznej sieci telekomunikacyjnej

Wyznaczanie transferów wewnętrznych działalności w zakresie dostępu do sieci transportowej z tytułu zestawiania połączeń w publicznej sieci telekomunikacyjnej odbywa się przy wykorzystaniu opłat transferowych, równoważnych stawkom pobieranym od zewnętrznych odbiorców za zakończenie połączeń międzyoperatorskich w sieci stacjonarnej i ruchomej OPL, wskazanych przez Prezesa UKE w Ofercie Ramowej bądź określonych w obowiązującej w danym roku Decyzji SMP¹, w przypadku gdy Prezes UKE wskaże te stawki w treści Decyzji SMP.

Kalkulacja tego transferu odbywa się w następujący sposób:

1. ~~Tajemnica przedsiębiorstwa OPL~~ Na pierwszym etapie ustalany jest koszt jednostkowy procesów modelowych (PM). Koszt procesów modelowych z kalkulacji kosztów rachunkowości regulacyjnej dzielony jest przez ich całkowite zaangażowanie we wszystkie usługi w danym roku (odpowiadające danemu PM minuty, minuto - odcinki, minuto – centrale, itp.).
2. ~~Tajemnica przedsiębiorstwa OPL~~
3. Obliczany jest ponadto średnioważony koszt FTR^2/MTR^3 . W tym celu koszt FTR i koszt MTR są uśredniane z wykorzystaniem wolumenu danego rodzaju ruchu (wolumen usługi stacjonarnej (FTR) i ruchomej (MTR) zakończenia połączeń).
4. Następnym krokiem jest ustalenie średniej efektywnej stawki FTR, MTR oraz FTR/MTR.
5. Stawka FTR ustalona jest na podstawie określonych w Ofercie Ramowej stawek za usługi interkonektowe obowiązujących dla roku, dla którego sporządzane jest sprawozdanie z rachunkowości regulacyjnej. Do określenia średniej stawki brane są pod uwagę stawki za usługi zakańczania i rozpoczynania połączeń w podziale na usługi strefowe, w OTr, poza OTr, poszczególne okresy taryfikacyjne oraz stawki rozliczeniowe oparte o Płaskie Stawki Interkonektowe: strefowe, w OTr⁴ i poza OTr. Dla każdej ze stawek przyjmowany jest wolumen ruchu zarejestrowanego w danym

¹ ang. *Significant Market Power* – znacząca pozycja rynkowa.

² ang. *Fixed Termination Rate* – stawka za zakończenie połączenia telefonicznego w stacjonarnej sieci telefonicznej innego operatora.

³ ang. *Mobile Termination Rate* – stawka za zakończenie połączenia telefonicznego w ruchomej sieci telefonicznej innego operatora.

⁴ Obszar tranzytowy.

roku, który wraz z nominalną wysokością stawki danego typu służy do obliczenia średniej ważonej stawki, będącej podstawą do obliczenia transferów. W efekcie zostaje uzyskana średnioważona rzeczywista stawka FTR.

6. Stawka MTR jest równa stawce obowiązującej w danym roku i określonej w obowiązującej w danym roku Decyzji SMP.
7. W kolejnym kroku obliczana jest średnioważona stawka FTR/MTR. Stawka ta kalkulowana jest na postawie obowiązującej w danym roku stawki za usługę MTR i obliczonej w poprzednim kroku średnioważonej stawki FTR z wykorzystaniem odpowiadających im wolumenów ruchu OPL.
8. W wyniku powyższych obliczeń ustalane są trzy współczynniki korekt: wskaźnik korekty dla sieci stacjonarnej (FIX⁵), ruchomej (MOB⁶) oraz stacjonarnej/ruchomej (FIX/MOB).
9. Współczynnik korekty dla sieci FIX liczony jest przez porównanie średnioważonych rzeczywistych stawek za rozpoczęcie i zakańczanie z kosztem za rozpoczęcie i zakańczanie.
10. Na średnioważony współczynnik korekty MOB składa się część wynikająca z porównania stawki MTR za zakańczanie z kosztem MTR za zakańczanie i część dotycząca rozpoczęcia połączeń, która nie podlega korekcie współczynnikiem i opiera się na rzeczywistym koszcie.
11. Współczynnik korekty dla usługi głosowej świadczonej w sieci stacjonarnej i ruchomej FIX/MOB liczony jest jako średnia ważona współczynników FIX i MOB.
12. Na kolejnym etapie, w ramach PM alokowanych do działalności dostęp do sieci transportowej identyfikowane są te PM, które są zaangażowane w poszczególne rodzaje detalicznego ruchu stacjonarnego i ruchomego zarejestrowane w danym roku. Koszty jednostkowe PM, zaangażowane w usługi hurtowych połączeń są korygowane o obliczone powyżej współczynniki. Koszty PM nie będące elementem składowym usługi FTR lub MTR, uczestniczące tylko w detalicznych usługach głosowych nie podlegają takiej korekcie.
13. **✂Tajemnica przedsiębiorstwa OPL✂**
14. Otrzymane wartości stanowią opłaty transferowe.

Wartość transferu wewnętrznego jest kalkulowana jako iloczyn wolumenu transferowanej usługi wyrażonego w jednostkach fizycznych (minutach) i jednostkowej opłaty transferowej (opartej na koszcie jednostkowym procesów modelowych obliczonym w sposób opisany powyżej oraz zaangażowaniu wynikającym z macierzy kierowania ruchem).

Transfer prezentowany jest jako przychód działalności w zakresie dostępu do sieci transportowej oraz koszt operacyjny innej działalności.

Tabela 13. Lista usług z tytułu zestawienia połączeń

Lp.	Rodzaj usługi
1	Ruch strefowy
2	Ruch międzystrefowy

⁵ FIX – sieć stacjonarna.

⁶ MOB – sieć ruchoma.

3	Ruch międzynarodowy
4	Ruch do operatorów komórkowych
5	IN OPL
6	IN oper.
7	Pozostałe
8	Ruch mobilny ON NET ⁷ - FIX
9	Ruch mobilny ON NET - MOB
10	Ruch mobilny OFF NET ⁸ - FIX
11	Ruch mobilny OFF NET - MOB
12	Ruch mobilny Pozostały

15.3.2. Transfer wewnętrzny działalności w zakresie dostępu do sieci transportowej z tytułu detalicznej dzierżawy łączy telekomunikacyjnych w publicznej sieci telekomunikacyjnej

Wyznaczanie transferu wewnętrznego działalności w zakresie dostępu do sieci transportowej z tytułu detalicznej dzierżawy łączy telekomunikacyjnych kalkuluje się w oparciu o tzw metodę koszt plus czyli jako suma bazy kosztowej procesów modelowych elementów sieci związanych z realizacją usługi dzierżawy łączy i narzutu kosztu kapitału.

Narzut kosztu kapitału, w transferach wewnętrznych, ustalany jako iloczyn wskaźnika WACC, określonego przez Prezesa UKE dla Spółki oraz wartości średniorocznego kapitału zaangażowanego, wyznaczonego zgodnie z art. 53 ust. 1 ustawy Prawo telekomunikacyjne z późniejszymi zmianami. W przypadku, gdy transfer liczony tą metodą jest kalkulowany po raz pierwszy, w kalkulacji narzutu kosztu kapitału zamiast wartości średniorocznych wykorzystywane są wartości kapitału zaangażowanego na koniec roku.

Transfer, skorygowany - pomniejszony o wartość dotyczącą sieci dostępowej, jest prezentowany jako przychód działalności w zakresie dostępu do sieci transportowej oraz koszt operacyjny innej działalności.

15.3.3. Transfer wewnętrzny działalności w zakresie dostępu do sieci transportowej z tytułu stacjonarnego dostępu szerokopasmowego w publicznej sieci telekomunikacyjnej

Wyznaczanie transferu wewnętrznego działalności w zakresie dostępu do sieci transportowej z tytułu stacjonarnego dostępu szerokopasmowego w publicznej sieci telekomunikacyjnej odbywa się przy wykorzystaniu opłat transferowych, równoważnych stawkom pobieranym od zewnętrznych odbiorców za usługi BSA ustalonym przez Prezesa UKE w Ofercie Ramowej lub zawartym w cennikach zakomunikowanych operatorom np. poprzez wysłanie systemowych wiadomości emailowych do OA, (w tym w przypadku gdy zastosowanie mają zapisy Rozdziału 9.7 pkt 9.7.1 Oferty Ramowej) oraz opartych na kosztach procesów modelowych z kalkulacji kosztów rachunkowości regulacyjnej, zaangażowanych w świadczenie tej usługi.

Wartość transferu wewnętrznego jest kalkulowana jako iloczyn jednostkowej opłaty i wolumenu transferowanej usługi.

⁷ Ruch mobilny we własnej sieci.

⁸ Ruch mobilny poza własną siecią.

Jednostkowa opłata transferowa dla usług neostrada i internet DSL, świadczonych na obszarach objętych regulacją, jest równoważna stawkom pobieranym w danym okresie od zewnętrznych odbiorców za usługi BSA.

Opłata transferowa dla pozostałych szerokopasmowych usług detalicznych świadczonych w sieci stacjonarnej, w tym dla usługi neostrada i internet DSL, świadczonych na obszarach nieobjętych regulacją, kalkulowana jest w oparciu o tzw. metodę koszt plus, czyli jako suma bazy kosztowej procesów modelowych elementów sieci związanych z realizacją usług szerokopasmowego dostępu i narzutu kosztu kapitału.

Narzut kosztu kapitału, w transferach wewnętrznych, ustalany jako iloczyn wskaźnika WACC, określonego przez Prezesa UKE dla Spółki oraz wartości średniorocznego kapitału zaangażowanego, wyznaczonego zgodnie z art. 53 ust. 1 ustawy Prawo telekomunikacyjne z późniejszymi zmianami. W przypadku, gdy transfer liczony tą metodą jest kalkulowany po raz pierwszy, w kalkulacji narzutu kosztu kapitału zamiast wartości średniorocznych wykorzystywane są wartości kapitału zaangażowanego na koniec roku.

Transfer prezentowany jest jako przychód działalności w zakresie dostępu do sieci transportowej oraz koszt operacyjny innej działalności.

15.3.4. Transfer wewnętrzny działalności w zakresie dostępu do sieci transportowej z tytułu świadczenia usług sms, mms, transmisja danych w publicznej ruchomej sieci telekomunikacyjnej.

Dostęp do sieci transportowej otrzymuje transfer wewnętrzny z tytułu świadczenia niegłosowych usług w publicznej ruchomej sieci telekomunikacyjnej za pośrednictwem elementów sieci alokowanych do dostępu do sieci transportowej. Opłata transferowa jest kalkulowana w oparciu o tzw. metodę koszt plus, jako suma bazy kosztowej procesów modelowych związanych z realizacją niegłosowych usług w publicznej ruchomej sieci telekomunikacyjnej i narzutu kosztu kapitału.

Narzut kosztu kapitału, w transferach wewnętrznych, ustalany jako iloczyn wskaźnika WACC, określonego przez Prezesa UKE dla Spółki oraz wartości średniorocznego kapitału zaangażowanego, wyznaczonego zgodnie z art. 53 ust. 1 ustawy Prawo telekomunikacyjne z późniejszymi zmianami. W przypadku, gdy transfer liczony tą metodą jest kalkulowany po raz pierwszy, w kalkulacji narzutu kosztu kapitału zamiast wartości średniorocznych wykorzystywane są wartości kapitału zaangażowanego na koniec roku.

Transfer jest prezentowany jako przychód działalności w zakresie dostępu do sieci transportowej oraz koszt operacyjny innej działalności.

16. Formaty sprawozdań rachunkowości regulacyjnej (Etap 7)

Formaty sprawozdań wynikają ze sprawozdawczości rachunkowości finansowej sporządzonej przez Spółkę zgodnie z MSFF. Sprawozdania finansowe OPL prezentowane są m.in. na stronie <http://www.orange-ir.pl>. W przypadku wystąpienia zdarzeń gospodarczych nie odzwierciedlonych w poniższych formatach sprawozdań OPL dokona odpowiednich modyfikacji.

16.1. Działalność w zakresie dostępu do lokalnej pętli abonenckiej

Sprawozdanie ze średniorocznego kapitału zaangażowanego w zakresie dostępu do lokalnej pętli abonenckiej

(w tysiącach złotych)

	Rok 2018	Rok 2017
A. Aktywa trwałe		
I. Wartości niematerialne i prawne, netto		
II. Środki trwałe, netto		
III. Aktywa dostępne do sprzedaży		
IV. Aktywa kontraktowe		
V. Koszty kontraktowe		
VI. Inne finansowe aktywa trwałe i instrumenty pochodne		
VII. Inne aktywa trwałe		
B. Aktywa obrotowe		
I. Zapasy, netto		
II. Należności handlowe, netto		
III. Aktywa kontraktowe		
IV. Koszty kontraktowe		
V. Inne aktywa obrotowe		
VI. Czynne rozliczenia międzyokresowe kosztów		
VII. Inne finansowe aktywa obrotowe i instrumenty pochodne		
VIII. Środki pieniężne		
Aktywa przeznaczone do sprzedaży		
C. Aktywa razem* (A+B)		
D. Rezerwy na zobowiązania i zobowiązania krótkoterminowe**		
I. Kredyty bankowe, obligacje, pożyczki i inne zobowiązania finansowe		
II. Rezerwy		
III. Zobowiązania kontraktowe		
IV. Zobowiązania handlowe		
V. Pozostałe zobowiązania		
VI. Przychody przyszłych okresów		
E. ŚREDNIOROCZNY KAPITAŁ ZAANGAŻOWANY (C-D)		
*Aktywa z wyłączeniem aktywów z tytułu odroczonego podatku dochodowego, należności z tytułu podatku dochodowego od osób prawnych oraz innych aktywów związanych z pozyskaniem zobowiązań długoterminowych		
**Z wyłączeniem rezerw z tytułu odroczonego podatku dochodowego; z wyłączeniem zobowiązań z tytułu długoterminowych kredytów, pożyczek i emisji dłużnych papierów wartościowych, dywidend oraz podatku dochodowego od osób prawnych; z wyłączeniem ujemnej wartości firmy;		
<u>Sprawozdanie z wyniku działalności w zakresie dostępu do lokalnej pętli abonenckiej</u>		
<i>(w tysiącach złotych)</i>		
	Rok 2018	Rok 2017
Przychody		
Przychody netto		
Przychody z tytułu transferów wewnętrznych do innej		

działalności

Przychody netto ze sprzedaży usług innym

przedsiębiorcom telekomunikacyjnym

Pozostałe przychody operacyjne

Koszty

Koszty działalności w tym:

- *amortyzacja*

- *pozostałe koszty operacyjne*

Korekta do wartości bieżącej (+/-)

- *korekty amortyzacji (+/-)*

- *inne korekty (+/-)*

Wynik działalności w zakresie dostępu do lokalnej

pętli abonenckiej

Średnioroczny kapitał zaangażowany

Zwrot z zaangażowanego kapitału

16.2. Działalność w zakresie dostępu do sieci transportowej

Sprawozdanie ze średniorocznego kapitału zaangażowanego w zakresie dostępu do sieci transportowej.

(w tysiącach złotych)

	Rok 2018	Rok 2017
A. Aktywa trwałe		
I. Wartości niematerialne i prawne, netto		
II. Środki trwałe, netto		
III. Aktywa dostępne do sprzedaży		
IV. Aktywa kontraktowe		
V. Koszty kontraktowe		
VI. Inne finansowe aktywa trwałe i instrumenty pochodne		
VII. Inne aktywa trwałe		
B. Aktywa obrotowe		
I. Zapasy, netto		
II. Należności handlowe, netto		
III. Aktywa kontraktowe		
IV. Koszty kontraktowe		
V. Inne aktywa obrotowe		
VI. Czynne rozliczenia międzyokresowe kosztów		
VII. Inne finansowe aktywa obrotowe i instrumenty pochodne		
VIII. Środki pieniężne		
Aktywa przeznaczone do sprzedaży		
C. Aktywa razem* (A+B)		
D. Rezerwy na zobowiązania i zobowiązania krótkoterminowe**		
I. Kredyty bankowe, obligacje, pożyczki i inne zobowiązania finansowe		
II. Rezerwy		
III. Zobowiązania kontraktowe		
IV. Zobowiązania handlowe		
VI. Pozostałe zobowiązania		
VII. Przychody przyszłych okresów		
E. ŚREDNIOROCZNY KAPITAŁ ZAANGAŻOWANY (C-D)		

*Aktywa z wyłączeniem aktywów z tytułu odroczonego podatku dochodowego, należności z tytułu podatku dochodowego od osób prawnych oraz innych aktywów związanych z pozyskaniem zobowiązań długoterminowych

**Z wyłączeniem rezerw z tytułu odroczonego podatku dochodowego; z wyłączeniem zobowiązań z tytułu długoterminowych kredytów, pożyczek i emisji dłużnych papierów wartościowych, dywidend oraz podatku dochodowego od osób prawnych; z wyłączeniem ujemnej wartości firmy

Sprawozdanie z wyniku działalności w zakresie dostępu do sieci transportowej.*(w tysiącach złotych)*

	Rok 2018	Rok 2017
Przychody		
Przychody netto		
Przychody z tytułu transferów wewnętrznych do innej działalności		
Przychody netto ze sprzedaży usług innym przedsiębiorcom telekomunikacyjnym		
Pozostałe przychody operacyjne		
Koszty		
Koszty działalności w tym:		
- amortyzacja		
- pozostałe koszty operacyjne		
Korekta do wartości bieżącej (+/-)		
- korekty amortyzacji (+/-)		
- inne korekty (+/-)		
Wynik działalności w zakresie dostępu do sieci transportowej		
Średnioroczny kapitał zaangażowany		
Zwrot z zaangażowanego kapitału		

16.3. Inna działalność

Sprawozdanie ze średniorocznego kapitału zaangażowanego innej działalności.
(w tysiącach złotych)

	Rok 2018	Rok 2017
A. Aktywa trwałe		
I. Wartości niematerialne i prawne, netto		
II. Środki trwałe, netto		
III. Aktywa dostępne do sprzedaży		
IV. Aktywa kontraktowa		
V. Koszty kontraktowe		
VI. Inne finansowe aktywa trwałe i instrumenty pochodne		
VII. Inne aktywa trwałe		
B. Aktywa obrotowe		
I. Zapasy, netto		
II. Należności handlowe, netto		
III. Aktywa kontraktowe		
IV. Koszty kontraktowe		
V. Inne aktywa obrotowe		
VI. Czynne rozliczenia międzyokresowe kosztów		
VII. Inne finansowe aktywa obrotowe i instrumenty pochodne		
VIII. Środki pieniężne		
Aktywa przeznaczone do sprzedaży		
C. Aktywa razem* (A+B)		
D. Rezerwy na zobowiązania i zobowiązania krótkoterminowe**		
I. Kredyty bankowe, obligacje, pożyczki i inne zobowiązania finansowe		
II. Rezerwy		
III. Zobowiązania kontraktowe		
IV. Zobowiązania handlowe		
V. Pozostałe zobowiązania		
VI. Przychody przyszłych okresów		
E. ŚREDNIOROCZNY KAPITAŁ ZAANGAŻOWANY (C-D)		

*Aktywa z wyłączeniem aktywów z tytułu odroczonego podatku dochodowego, należności z tytułu podatku dochodowego od osób prawnych oraz innych aktywów związanych z pozyskaniem zobowiązań długoterminowych

**Z wyłączeniem rezerw z tytułu odroczonego podatku dochodowego; z wyłączeniem zobowiązań z tytułu długoterminowych kredytów, pożyczek i emisji dłużnych papierów wartościowych, dywidend oraz podatku dochodowego od osób prawnych; z wyłączeniem ujemnej wartości firmy

Sprawozdanie z wyniku innej działalności.*(w tysiącach złotych)*

	Rok 2018	Rok 2017
Przychody		
Przychody netto		
Pozostałe przychody operacyjne		
Koszty		
Koszty działalności w tym:		
- amortyzacja		
- pozostałe koszty operacyjne		
Korekta do wartości bieżącej (+/-)		
- korekty amortyzacji (+/-)		
- inne korekty (+/-)		
Transfery wewnętrzne od działalności w zakresie dostępu do lokalnej pętli abonenckiej		
Transfery wewnętrzne od działalności w zakresie dostępu do sieci transportowej		
Wynik z innej działalności		
Dopłaty otrzymywane*		
Dopłaty ponoszone*		
Wynik z innej działalności po uwzględnieniu dopłat		
Średnioroczny kapitał zaangażowany		
Zwrot z zaangażowanego kapitału		

*Dopłaty do kosztów świadczenia usług wchodzących w skład usługi powszechnej, o której mowa w art. 95 ustawy Prawo telekomunikacyjne.

16.4. Skonsolidowane sprawozdania z prowadzenia rachunkowości regulacyjnej

Sprawozdanie ze średniorocznego kapitału zaangażowanego dla wszystkich rodzajów działalności.

(w tysiącach złotych)

	Rok 2018	Rok 2017
A. Aktywa trwałe		
I. Wartości niematerialne i prawne, netto		
II. Środki trwałe, netto		
III. Aktywa dostępne do sprzedaży		
IV. Aktywa kontraktowe		
V. Koszty kontraktowe		
VI. Inne finansowe aktywa trwałe i instrumenty pochodne		
VII. Inne aktywa trwałe		
B. Aktywa obrotowe		
I. Zapasy, netto		
II. Należności handlowe, netto		
III. Aktywa kontraktowe		
IV. Koszty kontraktowe		
V. Inne aktywa obrotowe		
VI. Czynne rozliczenia międzyokresowe kosztów		
VII. Inne finansowe aktywa obrotowe i instrumenty pochodne		
VIII. Środki pieniężne		
Aktywa przeznaczone do sprzedaży		
C. Aktywa razem* (A+B)		
D. Rezerwy na zobowiązania i zobowiązania krótkoterminowe**		
I. Kredyty bankowe, obligacje, pożyczki i inne zobowiązania finansowe		
II. Rezerwy		
III. Zobowiązania kontraktowe		
IV. Zobowiązania handlowe		
V. Pozostałe zobowiązania		
VI. Przychody przyszłych okresów		
E. ŚREDNIOROCZNY KAPITAŁ ZAANGAŻOWANY (C-D)		

*Aktywa z wyłączeniem aktywów z tytułu odroczonego podatku dochodowego, należności z tytułu podatku dochodowego od osób prawnych oraz innych aktywów związanych z pozyskaniem zobowiązań długoterminowych

**Z wyłączeniem rezerw z tytułu odroczonego podatku dochodowego; z wyłączeniem zobowiązań z tytułu długoterminowych kredytów, pożyczek i emisji dłużnych papierów wartościowych, dywidend oraz podatku dochodowego od osób prawnych; z wyłączeniem ujemnej wartości firmy

Skonsolidowane sprawozdanie z wyniku dla wszystkich rodzajów działalności.

(w tysiącach złotych)

	Rok 2018	Rok 2017
Przychody		
Przychody netto		
Przychody z tytułu transferów wewnętrznych		
Przychody netto ze sprzedaży usług innym przedsiębiorcom telekomunikacyjnym		
Pozostałe przychody operacyjne		
Koszty		
Koszty działalności w tym:		
- amortyzacja		
- pozostałe koszty operacyjne		
Korekta do wartości bieżącej (+/-)		
- korekty amortyzacji (+/-)		
- inne korekty (+/-)		
Koszty z tytułu transferów wewnętrznych		
Wynik z działalności		
Dopłaty otrzymywane*		
Dopłaty ponoszone*		
Wynik z działalności po uwzględnieniu dopłat		
Średnioroczny kapitał zaangażowany		
Zwrot z zaangażowanego kapitału		

*Dopłata do kosztów świadczenia usług wchodzących w skład usługi powszechnej, o której mowa w art. 95 ustawy Prawo telekomunikacyjne

16.5. Sprawozdanie z porównania zbiorczego sprawozdania ze średniorocznego kapitału zaangażowanego z odpowiednimi pozycjami bilansu sporządzonego zgodnie z przepisami Ustawy o rachunkowości, wraz z wyjaśnieniem ewentualnych rozbieżności (w tysiącach złotych)

	Rok 2018	Rok 2017
A. Kapitał zaangażowany wg sprawozdań finansowych		
I. Kapitały własne razem		
II. Długoterminowe zadłużenie		
B. Korekty do wartości bieżącej		
C. Inne Korekty (+/-)		
I. Aktywa z tytułu odroczonego podatku dochodowego		
II. Należności z tytułu podatku dochodowego od osób prawnych		
III. Inne aktywa związane z pozyskaniem zobowiązań długoterminowych		
IV. Rezerwa z tytułu odroczonego podatku dochodowego		
V. Krótkoterminowa część zobowiązań długoterminowych		
VI. Zobowiązania z tytułu dywidend		
VII. Zobowiązania z tytułu podatku dochodowego od osób prawnych		
VIII. Ujemna wartość firmy		
IX. Pozostałe korekty*		
D. Kapitał zaangażowany w wartościach bieżących na koniec roku obrotowego (A+B+C)		
E. Kapitał zaangażowany w wartościach bieżących na początek roku obrotowego		
F. Korekty kapitału zaangażowanego w wartościach bieżących na początek roku obrotowego z tytułu zmian zasad prowadzenia rachunkowości regulacyjnej		
G. Kapitał zaangażowany w wartościach bieżących na początek roku obrotowego po korektach (E+/-F)		

H. Średnioroczny kapitał zaangażowany w wartościach bieżących $((D+G)/2)$

I. Korekty z tytułu ustalenia składników średniorocznego kapitału zaangażowanego w sposób inny niż średnia arytmetyczna ich stanów na początek i koniec roku obrotowego

J. Średnioroczny kapitał zaangażowany w wartościach bieżących po korektach

K. Średnioroczny kapitał zaangażowany w wyodrębnionych rodzajach działalności

I. Działalność w zakresie dostępu do lokalnej pętli abonenckiej

II. Działalność w zakresie dostępu do sieci transportowej

III. Inna działalność

*Korekty należy wykazać w podziale na poszczególne pozycje składowe

16.6. Sprawozdanie z porównania zbiorczego sprawozdania z wyniku działalności z odpowiednimi pozycjami rachunku zysków i strat, sporządzonego zgodnie z przepisami Ustawy o rachunkowości, wraz z wyjaśnieniem ewentualnych rozbieżności za rok 2018 (w tysiącach złotych)

Wyszczególnienie	Przychody	Koszty bez uwzględnienia korekty do wartości bieżącej	Pozostałe przychody operacyjne	Pozostałe koszty operacyjne	Wynik z działalności	Korekta do wartości bieżącej	Wynik z działalności po korekcie do wartości bieżącej
	2018	2018	2018	2018	2018	2018	2018
Działalność w zakresie dostępu do lokalnej pętli abonenckiej							
Działalność w zakresie dostępu do sieci transportowej							
Inna działalność							
Razem							
Korekty:							
Eliminacja transferów wewnętrznych							
Inne korekty przychodów operacyjnych							
Korekty kosztów operacyjnych							
Pozostałe korekty*							
Po korektach							
Wg sprawozdań finansowych							

*Korekty należy wykazać w podziale na poszczególne pozycje składowe

16.7. Sprawozdanie z porównania zbiorczego sprawozdania z wyniku działalności z odpowiednimi pozycjami rachunku zysków i strat, sporządzonego zgodnie z przepisami Ustawy o rachunkowości, wraz z wyjaśnieniem ewentualnych rozbieżności za rok 2017 (w tysiącach złotych)

Wyszczególnienie	Przychody	Koszty bez uwzględnienia korekty do wartości bieżącej	Pozostałe przychody operacyjne	Pozostałe koszty operacyjne	Wynik z działalności	Korekta do wartości bieżącej	Wynik z działalności po korekcie do wartości bieżącej
	2017	2017	2017	2017	2017	2017	2017
Działalność w zakresie dostępu do lokalnej pętli abonenckiej							
Działalność w zakresie dostępu do sieci transportowej							
Inna działalność							
Razem							
Korekty:							
Eliminacja transferów wewnętrznych							
Inne korekty przychodów operacyjnych							
Korekty kosztów operacyjnych							
Pozostałe korekty*							
Po korektach							
Wg sprawozdań finansowych							

*Korekty należy wykazać w podziale na poszczególne pozycje składowe

16.8. Sprawozdanie porównujące wyniki działalności dla poszczególnych rodzajów działalności.

Wyszczególnienie	Przychody					Koszty							Wynik z działalności	Dopłaty otrzymane*	Dopłaty ponoszone*	Wynik z działalności po uwzględnieniu dopłat	Średnioroczny kapitał zaangażowany	Zwrot z zaangażowanego kapitału
	Przychody netto	Przychody z tytułu transferów wewnętrznych	Przychody netto ze sprzedaży usług innym przedsiębiorcom telekomunikacyjnym	Pozostałe przychody operacyjne	Koszty działalności w tym:	- amortyzacja	- pozostałe koszty operacyjne	Korekta do wartości bieżącej	- korekty amortyzacji	- inne korekty	Koszty z tytułu transferów wewnętrznych							
Działalność w zakresie dostępu do lokalnej pętli abonenckiej																		
Działalność w zakresie dostępu do sieci transportowej																		
Inna działalność																		

*Dopłata do kosztów świadczenia usług wchodzących w skład usługi powszechnej, o której mowa w art. 95 ustawy Prawo telekomunikacyjne.

16.9. Sprawozdanie porównujące całkowite przepływy transferów wewnętrznych pomiędzy poszczególnymi rodzajami działalności, dla których prowadzona jest rachunkowość regulacyjna.

	Działalność w zakresie dostępu do sieci transportowej	Działalność w zakresie dostępu do lokalnej pętli abonenckiej	Inna działalność
Działalność w zakresie dostępu do sieci transportowej			
Działalność w zakresie dostępu do lokalnej pętli abonenckiej			
Inna działalność			

16.10. Dostęp do pętli abonenckiej - przepływy transferów wewnętrznych pomiędzy działalnością w zakresie dostępu do pętli abonenckiej a inną działalnością w zakresie poszczególnych detalicznych usług dostępowych.

- dla dostępu kalkulowanych stawkami

Rodzaj dostępu	Stawka za rok (w zł)	Wolumen	Transfer (w tys. zł)	Różnice z zaokrążeń (w tys. zł)
----------------	-------------------------	---------	-------------------------	---------------------------------------

⌘Tajemnica przedsiębiorstwa OPL⌘

- dla dostępu kalkulowanych metodą koszt plus

⌘Tajemnica przedsiębiorstwa OPL⌘

16.11. Dostęp do sieci transportowej - przepływy transferów wewnętrznych pomiędzy działalnością w zakresie dostępu do sieci transportowej a inną działalnością w zakresie poszczególnych detalicznych usług głosowych.

Usługa innej działalności	Stawka jednostkowa (w zł)	Jednostka rozliczeniowa	Wykorzystanie jednostek rozliczeniowych (w tys)	Transfer (w tys. zł)	Różnice z zaokrągleń (w tys. zł)
----------------------------------	--------------------------------------	--------------------------------	--	---------------------------------	---

⌘Tajemnica przedsiębiorstwa OPL⌘

16.12. Dostęp do sieci transportowej - przepływy transferów wewnętrznych pomiędzy działalnością w zakresie dostępu do sieci transportowej a inną działalnością w zakresie usług sms, mms i transmisji danych świadczonych w publicznej ruchomej sieci telekomunikacyjnej (kalkulacja metodą koszt plus)

⌘Tajemnica przedsiębiorstwa OPL⌘

- 16.13. Dostęp do sieci transportowej - przepływy transferów wewnętrznych pomiędzy działalnością w zakresie dostępu do sieci transportowej a inną działalnością w zakresie detalicznej dzierżawy łączy telekomunikacyjnych w publicznej sieci telekomunikacyjnej (kalkulacja metodą koszt plus).**

⌘Tajemnica przedsiębiorstwa OPL⌘

16.14. Dostęp do sieci transportowej - przepływy transferów wewnętrznych pomiędzy działalnością w zakresie dostępu do sieci transportowej a inną działalnością w zakresie usług Neostrada i IDSL.

Neostrada

Opcja prędkości	Średnia opłata za rok (w zł)	Wolumen	Transfer (w tys. zł)	Różnice z zaokrągleń (w tys. zł)
------------------------	---	----------------	---------------------------------	---

⌘Tajemnica przedsiębiorstwa OPL⌘

IDSL

Opcja prędkości	Średnia opłata za rok (w zł)	Wolumen	Transfer (w tys. zł)	Różnice z zaokrągleń (w tys. zł)
-----------------	---------------------------------	---------	-------------------------	--

⌘Tajemnica przedsiębiorstwa OPL⌘

FTTH

Opcja prędkości	Średnia opłata za rok (w zł)	Wolumen	Transfer (w tys. zł)	Różnice z zaokrągleń (w tys. zł)
-----------------	---------------------------------	---------	-------------------------	--

⌘Tajemnica przedsiębiorstwa OPL⌘

- 16.15. Dostęp do sieci transportowej - przepływy transferów wewnętrznych pomiędzy działalnością w zakresie dostępu do sieci transportowej a inną działalnością w zakresie usług stacjonarnego dostępu szerokopasmowego: transmisja danych Metro Ethernet, transmisja danych ATM/FR, biznesowy VPN, dostęp do TPNET, dostęp do platformy wymiany ruchu TPIX (kalkulacja metodą koszt plus).**

⌘Tajemnica przedsiębiorstwa OPL⌘