

Raport NSKPI za Q2 2023

Warszawa, sierpień 2023 r.

Spis treści:

1	Wykaz wskaźników raportowanych w Q2 2023	3
2	Ocena poziomu świadczenia usług.....	5
3	Ocena poziomu świadczenia usług - wykresy dla poszczególnych KPI.....	7
4	Ocena niedyskryminacji.....	30
5	Podsumowanie.....	33

Spis rysunków:

Rysunek 1.	Wskaźniki raportowane w Q2 2023 r.	4
Rysunek 2.	Ocena poziomu świadczenia usług w Q2 2023 r.	6
Rysunek 3.	Ocena poziomu świadczenia usług dla wskaźnika UI1	7
Rysunek 4.	Ocena poziomu świadczenia usług dla wskaźnika UI2	8
Rysunek 5.	Ocena poziomu świadczenia usług dla wskaźnika UI3	9
Rysunek 6.	Ocena poziomu świadczenia usług dla wskaźnika UI4	10
Rysunek 7.	Ocena poziomu świadczenia usług dla wskaźnika UI5	11
Rysunek 8.	Ocena poziomu świadczenia usług dla wskaźnika UI6	12
Rysunek 9.	Ocena poziomu świadczenia usług dla wskaźnika UI8	13
Rysunek 10.	Ocena poziomu świadczenia usług dla wskaźnika UI9	14
Rysunek 11.	Ocena poziomu świadczenia usług dla wskaźnika UI10	15
Rysunek 12.	Ocena poziomu świadczenia usług dla wskaźnika LLU1	16
Rysunek 13.	Ocena poziomu świadczenia usług dla wskaźnika LLU2	17
Rysunek 14.	Ocena poziomu świadczenia usług dla wskaźnika LLU3	18
Rysunek 15.	Ocena poziomu świadczenia usług dla wskaźnika LLU4	19
Rysunek 16.	Ocena poziomu świadczenia usług dla wskaźnika IK1	20
Rysunek 17.	Ocena poziomu świadczenia usług dla wskaźnika IK4	21
Rysunek 18.	Ocena poziomu świadczenia usług dla wskaźnika DZK1	22
Rysunek 19.	Ocena poziomu świadczenia usług dla wskaźnika UOI1	23
Rysunek 20.	Ocena poziomu świadczenia usług dla wskaźnika UOI2	24
Rysunek 21.	Ocena poziomu świadczenia usług dla wskaźnika UOI3	25
Rysunek 22.	Ocena poziomu świadczenia usług dla wskaźnika UOM1	26
Rysunek 23.	Ocena poziomu świadczenia usług dla wskaźnika UOM2	27
Rysunek 24.	Ocena poziomu świadczenia usług dla wskaźnika TTM1	28
Rysunek 25.	Ocena poziomu świadczenia usług dla wskaźnika TZN1	29
Rysunek 26.	Ocena niedyskryminacji w Q2 2023 r.	31
Rysunek 27.	Ocena niedyskryminacji krótko- i długoterminowej	33

Prezes UKE przedstawia analizę wykonania wskaźników KPI przez Orange Polska S.A. (OPL) za drugi kwartał 2023 r.

W prezentowanym raporcie określenie Hurt odnosi się do operatorów alternatywnych, zaś Detal - do części detalicznej OPL.

1 Wykaz wskaźników raportowanych w Q2 2023

Wykaz wskaźników raportowanych w analizowanym, drugim kwartale 2023 r., zawiera poniższy rysunek.

Lp.	BSA/NEO	Wartości odniesienia			Niedyskryminacja Hurt-Detal
		Startowa	Referencyjna	Tolerancja	
UI1	Terminowość dostarczania / migracji internetowych usług szerokopasmowych	-	100,00%	0,20pp.	Tak
UI2	Liczba odrzutów technicznych internetowych usług szerokopasmowych na 100 zamówień	-	2,83	1,76	Tak
UI3	Względny czas technicznego dostarczania szerokopasmowych usług internetowych (na ŁAA)	-	100,00%	-	ND
UI4	Względny czas technicznego dostarczania internetowych usług szerokopasmowych (ŁAN z PA)	-	100,00%	-	ND
UI5	Terminowość naprawy awarii internetowych usług szerokopasmowych	-	96,00%	2,8pp.	Tak
UI6	Względny czas naprawy zwykłych awarii internetowych usług szerokopasmowych	-	100,00%	-	ND
UI7	Względny czas naprawy priorytetowych awarii internetowych usług szerokopasmowych	-	100,00%	-	ND
UI8	Liczba awarii na 100 internetowych usług szerokopasmowych	1,67	1,60	-	Tak
UI9	Terminowość realizacji zamówień na zmianę prędkości usług szerokopasmowych	99,20%	99,70%		Tak
UI10	Liczba odrzutów technicznych na zmianę prędkości usług szerokopasmowych na 100 zamówień	-	1,51	0,94	Tak

Lp.	LLU	Wartości odniesienia			Niedyskryminacja Hurt-Detal
		Startowa	Referencyjna	Tolerancja	
LLU1	Terminowość dostarczania LLU	-	100,00%	0,2pp.	ND
LLU2	Liczba odrzutów technicznych na 100 zamówień LLU	-	3,80	1,94	ND
LLU3	Terminowość naprawy awarii LLU		95,00%	1 pp.	ND
LLU4	Liczba awarii na 100 usług LLU	1,20	1,00	-	ND

Lp.	Infrastruktura Kolokacyjna	Wartości odniesienia			Niedyskryminacja Hurt-Detal
		Startowa	Referencyjna	Tolerancja	
IK1	Terminowość realizacji zamówień na IC	-	100,00%	L2	ND
IK2	Terminowość realizacji zamówień na infrastrukturę LLU - PDK i Splittery	-	100,00%	L2	ND
IK3	Terminowość realizacji zamówień na infrastrukturę LLU - KK i KKLW	-	100,00%	L2	ND
IK4	Terminowość realizacji zamówień na infrastrukturę BSA	-	100,00%	L2	ND

Lp.	ROI/ dzierżawa kanalizacji	Wartości odniesienia			Niedyskryminacja Hurt-Detal
		Startowa	Referencyjna	Tolerancja	
DZK1	Terminowość realizacji zamówień na ROI/dzierżawę kanalizacji	-	100,00%	0,50pp.	Tak

Lp.	Inne	Wartości odniesienia			Niedyskryminacja Hurt-Detal
		Startowa	Referencyjna	Tolerancja	
UOI1	Terminowość udzielania odpowiedzi dla usług infrastrukturalnych (RLLO/LL i ROI/dzierżawa kanalizacji)	-	100,00%	0,30pp.	Tak
UOI2	Terminowość udzielania odpowiedzi (dla usług infrastrukturalnych BSA, IC, projekty techniczne)	-	100,00%	L2	ND
UOI3	Terminowość udzielania odpowiedzi na zamówienie LLU poziom infrastruktury	-	100,00%	L2	ND
UOM1	Terminowość udzielania odpowiedzi na WTF dla usług masowych	-	100,00%	L2	ND
UOM2	Terminowość udzielania odpowiedzi na WTF dla usługi LLU	-	100,00%	L2	ND
TMM1	Terminowość realizacji migracji międzyoperatorskiej w ramach tej samej usługi	-	100,00%	0,30pp.	ND
TZN1	Terminowość podpisywania umów na podstawie ofert ramowych	-	100,00%	-	ND

Legenda:

L2 oznacza, że akceptujemy 1 nieterminowe zdarzenie do 100 zdarzeń, powyżej 100 zdarzeń przyjmujemy próg 1%

ND oznacza, że dla danego wskaźnika niedyskryminacja nie jest liczona

Rysunek 1. Wskaźniki raportowane w Q2 2023 r.

Źródło: UKE

Dopuszczalny poziom wartości jaki może przyjmować wskaźnik, wynika z przyjętych wartości poziomu startowego i tolerancji. W przypadku wskaźników: IK1, IK2, IK3, IK4, UOI2, UOI3, UOM1 i UOM2 poziom ten jest zmienny w zależności od liczby zdarzeń (akceptujemy 1 nieterminowe zdarzenie do 100 zdarzeń, powyżej 100 zdarzeń przyjmujemy próg 1%).

2 Ocena poziomu świadczenia usług

Rysunek 2 przedstawia wykonanie wskaźników w badanym kwartale. Jeśli wynik KPI za analizowany okres utrzymuje się na dopuszczalnym poziomie, ocena jego wykonania jest pozytywna i „zapala się” światło zielone. W przeciwnym razie „zapali się” światło czerwone. Światło szare oznacza natomiast, że w danym okresie nie wystąpiły zdarzenia opisywane przez wskaźnik.

Lp.	Wartości odniesienia			Wykonanie i światła					
	Startowa	Referencyjna	Tolerancja	04 2023		05 2023		06 2023	
UI1	-	100,00%	0,20pp.	100,00%		100,00%		99,09%	
UI2	-	2,83	1,76	0,77		2,22		0,18	
UI3	-	100,00%	-	100,00%		77,78%		80,00%	
UI4	-	100,00%	-	33,25%		34,06%		51,54%	
UI5	-	96,00%	2,8pp.	95,13%		95,14%		86,77%	
UI6	-	100,00%	-	55,45%		57,16%		63,98%	
UI7	-	100,00%	-	bd		bd		bd	
UI8	1,67	1,60	-	1,02		1,00		1,00	
UI9	99,20%	99,70%		100,00%		100,00%		100,00%	
UI10	-	1,51	0,94	2,02		2,11		0,00	

Lp.	Wartości odniesienia			Wykonanie i światła					
	Startowa	Referencyjna	Tolerancja	04 2023		05 2023		06 2023	
LLU1	-	100,00%	0,2pp.	100,00%		100,00%		100,00%	
LLU2	-	3,80	1,94	7,41		7,14		9,38	
LLU3		95,00%	1 pp.	98,23%		98,38%		95,75%	
LLU4	1,20	1,00	-	1,16		1,17		1,20	

Lp.	Wartości odniesienia			Wykonanie i światła					
	Startowa	Referencyjna	Tolerancja	04 2023		05 2023		06 2023	
IK1	-	100,00%	L2	100,00%		100,00%		100,00%	
IK2	-	100,00%	L2	bd		bd		bd	
IK3	-	100,00%	L2	bd		bd		bd	
IK4	-	100,00%	L2	bd		bd		100,00%	

Lp.	Wartości odniesienia			Wykonanie i światła					
	Startowa	Referencyjna	Tolerancja	04 2023		05 2023		06 2023	
DZK1	-	100,00%	0,50pp.	100,00%		100,00%		100,00%	

Lp.	Wartości odniesienia			Wykonanie i światła					
	Startowa	Referencyjna	Tolerancja	04 2023		05 2023		06 2023	
UOI1	-	100,00%	0,30pp.	100,00%		100,00%		100,00%	
UOI2	-	100,00%	L2	100,00%		100,00%		100,00%	
UOI3	-	100,00%	L2	bd		bd		bd	
UOM1	-	100,00%	L2	bd		bd		bd	
UOM2	-	100,00%	L2	100,00%		100,00%		100,00%	
TMM1	-	100,00%	0,30pp.	bd		bd		bd	
TZN1	-	100,00%	-	100,00%		bd		100,00%	

Legenda:

bd oznacza, że w danym miesiącu nie występowały zdarzenia opisywane przed wskaźnik, wskaźnik nie jest kalkulowany
 L2 oznacza, że akceptujemy 1 nieterminowe zdarzenie do 100 zdarzeń, powyżej 100 zdarzeń przyjmujemy próg 1%.

Rysunek 2. Ocena poziomu świadczenia usług w Q2 2023 r.

Źródło: UKE

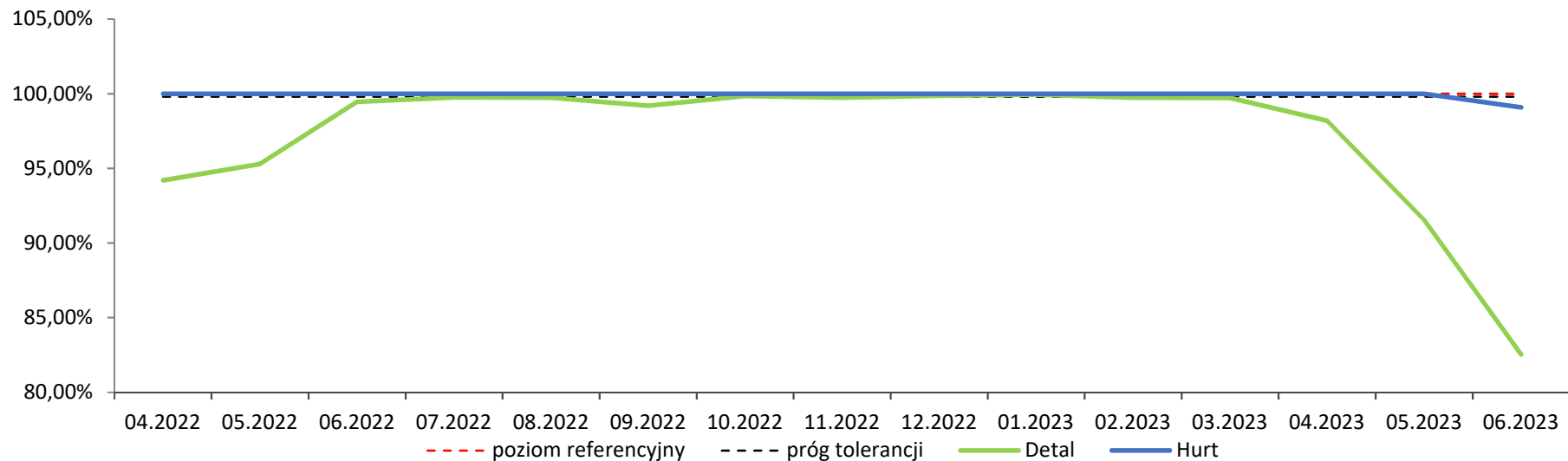
W drugim kwartale 2023 r. czerwone światło w ocenie poziomu świadczenia usług „zapaliło się” w czerwcu, w odniesieniu do wskaźnika UI1 i UI5 oraz we wszystkich trzech miesiącach w odniesieniu do wskaźnika LLU2. Pozostałe wartości były prawidłowe.

3 Ocena poziomu świadczenia usług - wykresy dla poszczególnych KPI

Na kolejnych stronach, w formie wykresów, przedstawione jest wykonanie dla poszczególnych wskaźników KPI w podziale na usługobiorców: Hurt i Detal dla poszczególnych miesięcy za analizowany okres. W niniejszym raporcie wykresy przedstawiają wykonanie począwszy od drugiego kwartału 2022 r.

Czerwona przerywana linia to poziom referencyjny dla danego wskaźnika.

Czarna przerywana linia to minimalny (dla wskaźników będących stymulantami, których pożądana wartość powinna być maksymalnie jak najwyższa, najczęściej 100%) bądź maksymalny (dla wskaźników będących destymulantami, których pożądana wartość powinna być maksymalnie niska, najczęściej 0,00) dopuszczalny poziom wartości jaki może przyjmować wskaźnik, wynikający z przyjętych wartości poziomu startowego lub tolerancji dla każdego wskaźnika. W przypadku wskaźników: IK1, IK2, IK3, IK4, UOI2, UOI3, UOM1 i UOM2 poziom ten jest zmienny w zależności od liczby zdarzeń (akceptujemy 1 nieterminowe zdarzenie do 100 zdarzeń, powyżej 100 zdarzeń przyjmujemy próg 1%).



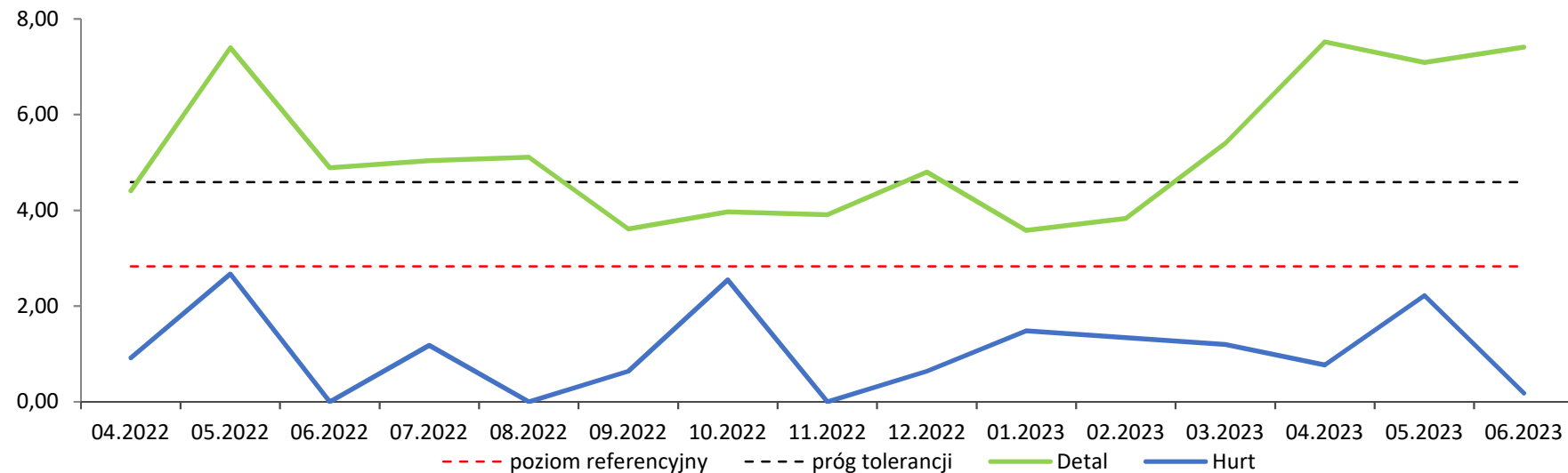
Rysunek 3. Ocena poziomu świadczenia usług dla wskaźnika UI1

Źródło: UKE

UI1 jest stymulantem. Wartość referencyjna tego wskaźnika wynosi 100%. Dla UI1 zakładanym progiem tolerancji jest wartość 0,2 p.p.

W analizowanych miesiącach, poza czerwcem 2023 r., wyniki dla wskaźnika UI1 były poprawne. Wskaźnik nie osiągnął założonego poziomu referencyjnego. Powodem niewykonania celu była nieterminowa realizacja 3 zamówień, wynikająca z dużego zakresu prac instalacyjnych oraz zwiększonego napływu uszkodzeń i awarii, związanych z warunkami atmosferycznymi w tym okresie. Dwa zamówienia zostały zakończone po terminie ze względu na konieczność dokończenia instalacji w następnym dniu roboczym - późniejsza realizacja nastąpiła w uzgodnieniu z Abonentem Operatora.

Wskaźnik dla Detalu notował niższe (niepoprawne) wartości.



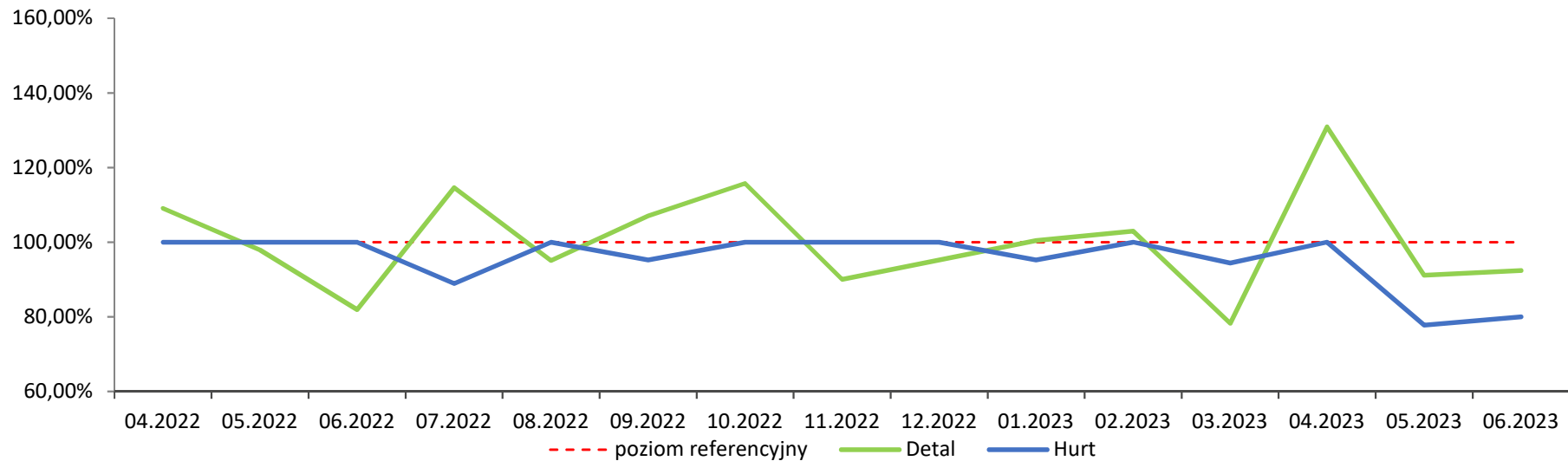
Rysunek 4. Ocena poziomu świadczenia usług dla wskaźnika UI2

Źródło: UKE

UI2 jest destymulantem. W przypadku UI2 przyjęty poziom referencyjny (przerywana czerwona linia) wynosi 2,83, a przyjęta tolerancja 1,76. Maksymalny dopuszczalny próg wartości dla wskaźnika UI2, wynikający z przyjętego poziomu referencyjnego oraz zakresu tolerancji (przerywana czarna linia) wynosi 4,59.

Wskaźnik osiągał wartości poprawne we wszystkich analizowanych miesiącach.

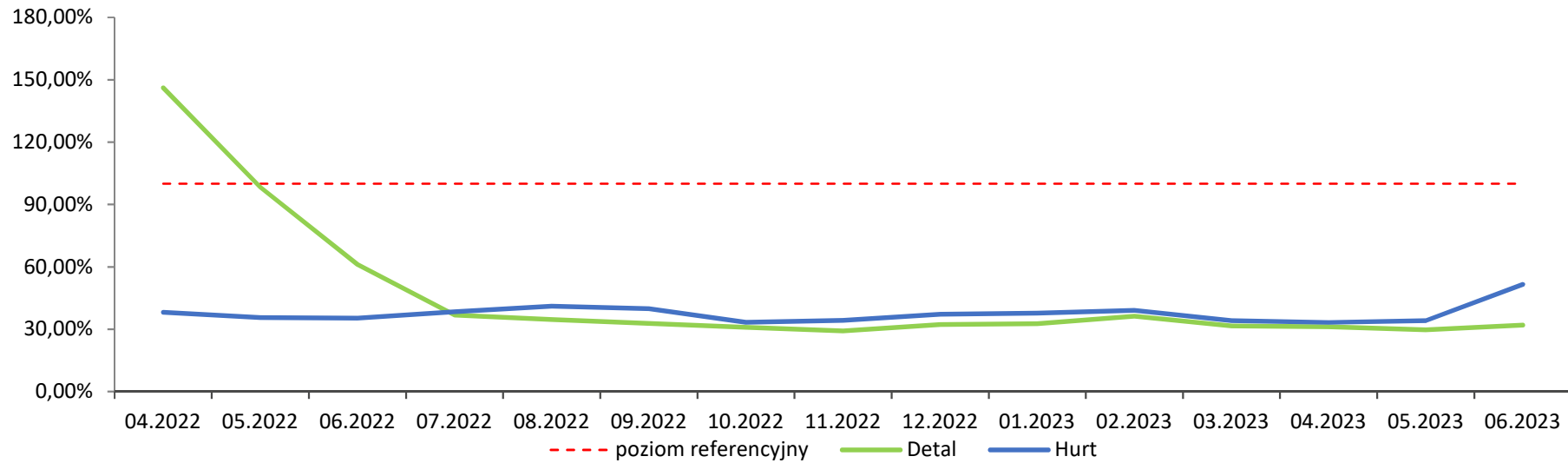
Dla Detalu wskaźnik osiągał wyniki gorsze niż dla Hurtu.



Rysunek 5. Ocena poziomu świadczenia usług dla wskaźnika UI3

Źródło: UKE

Wartość referencyjna wskaźnika UI3 wynosi 100%. Dla tego wskaźnika nie jest określana wartość tolerancji - każdy wynik w zakresie 0-100% jest wynikiem prawidłowym. W całym analizowanym przedziale czasu ocena poziomu świadczenia usług dla tego wskaźnika była pozytywna. Dla Detalu wskaźnik zwykle przekraczał dopuszczalne wartości.



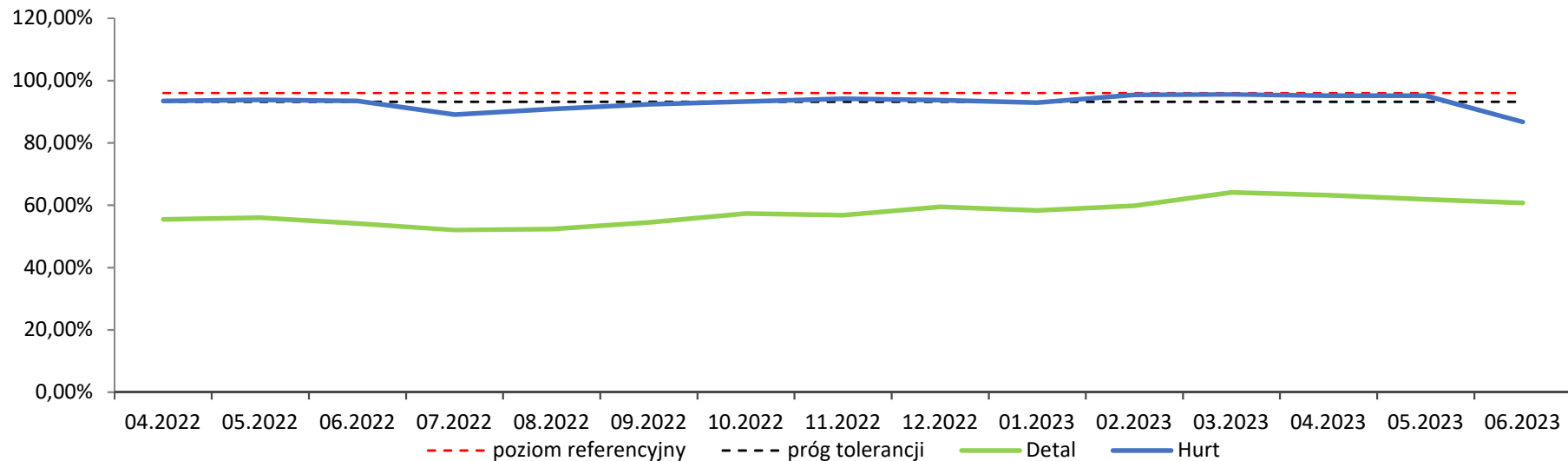
Rysunek 6. Ocena poziomu świadczenia usług dla wskaźnika UI4

Źródło: UKE

UI4 jest wskaźnikiem prezentującym względny czas dostarczania usług szerokopasmowych. Wartość referencyjna tego wskaźnika wynosi 100%. Dla tego wskaźnika nie jest określana wartość tolerancji - każdy wynik w zakresie 0-100% jest wynikiem prawidłowym.

W całym analizowanym okresie wskaźnik przyjmował wartości wyraźnie poniżej poziomu referencyjnego wyznaczającego dopuszczalne maksimum.

Wskaźnik osiągał wyniki prawidłowe również dla części detalicznej OPL, poza kwietniem 2022 r.



Rysunek 7. Ocena poziomu świadczenia usług dla wskaźnika UI5

Źródło: UKE

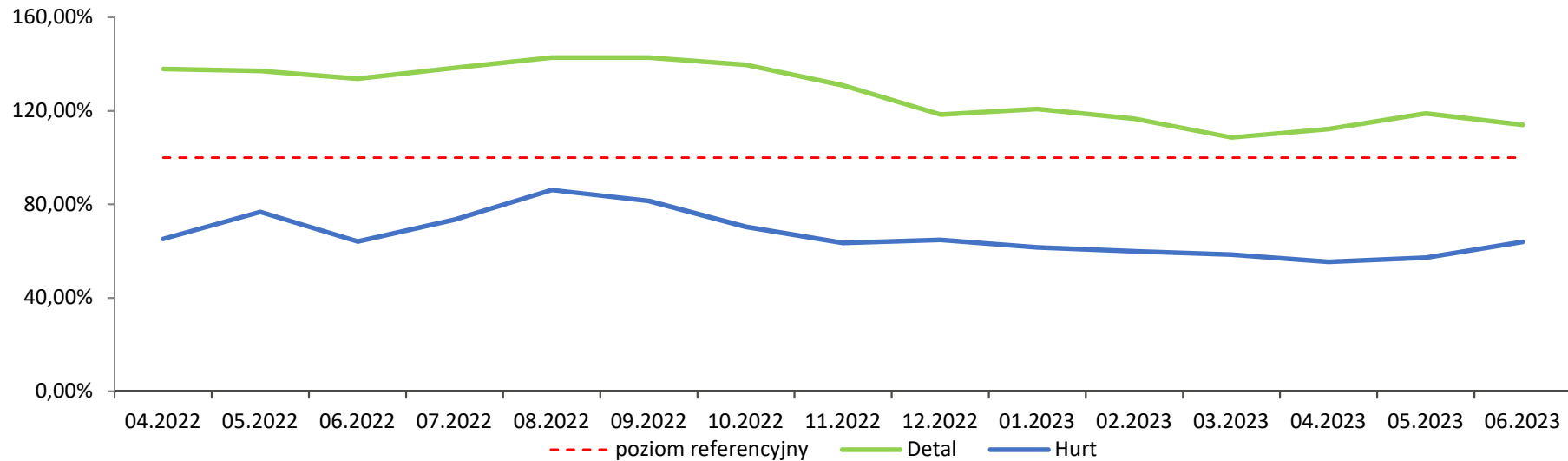
UI5 jest stymulantem. Wartość referencyjna tego wskaźnika wynosi 96%. Dla UI5 zakładanym progiem tolerancji jest wartość 2,8 p.p.

Wartości poprawne wskaźnik osiągał w całym analizowanym przedziale czasu poza czerwcem, lipcem i wrześniem 2022 r. oraz styczniem i czerwcem 2023 r.

W lipcu i sierpniu 2022 r. wskaźnik nie osiągnął założonego poziomu referencyjnego. Powodem niewykonania celu były awarie długotrwałe, spowodowane trudnymi warunkami atmosferycznymi - burze, wichury. Ponadnormatywne napływy zgłoszeń przekraczały bieżące możliwości usuwania uszkodzeń przez PT. Wskaźnik nie osiągnął poziomu referencyjnego także we wrześniu 2022r. Główna przyczyna opóźnień to awarie długotrwałe powstałe w wyniku anomalii pogodowych. Dodatkowo niedostępność systemów informatycznych w związku z Wdrożeniem OPL 22.9 w dn. 03-05.09.2022r., Wdrożeniem NOSS/OSA22.9. w dn. 17-19.09.2022 oraz problemy z jednym hostem EAI.H błąd certyfikatu w dn. 22.09.2022r.

Wskaźnik nie osiągnął założonego poziomu referencyjnego w styczniu 2023 r. Powodem niewykonania celu były awarie długotrwałe, spowodowane trudnymi warunkami atmosferycznymi - na ilość i czas obsługi zgłoszeń główny wpływ miały liczne śnieżyce pod koniec 3-ciego tygodnia. Konsekwencje w postaci niskiego poziomu terminowości były widoczne jeszcze przez kolejne dwa tygodnie. Dodatkowym utrudnieniem było wyłączenie systemów w związku z Wdrożeniem OPL 23.1 w terminie 21.01.2023 18:00 - 23.01.2023 07:00. Wskaźnik nie osiągnął założonego poziomu referencyjnego także w czerwcu 2023 r. Powodem niewykonania celu było ponad 60 nieterminowych uszkodzeń w dniu 16.06.2023 w wyniku awarii komunikacji między systemami (PPPIA i KSP).

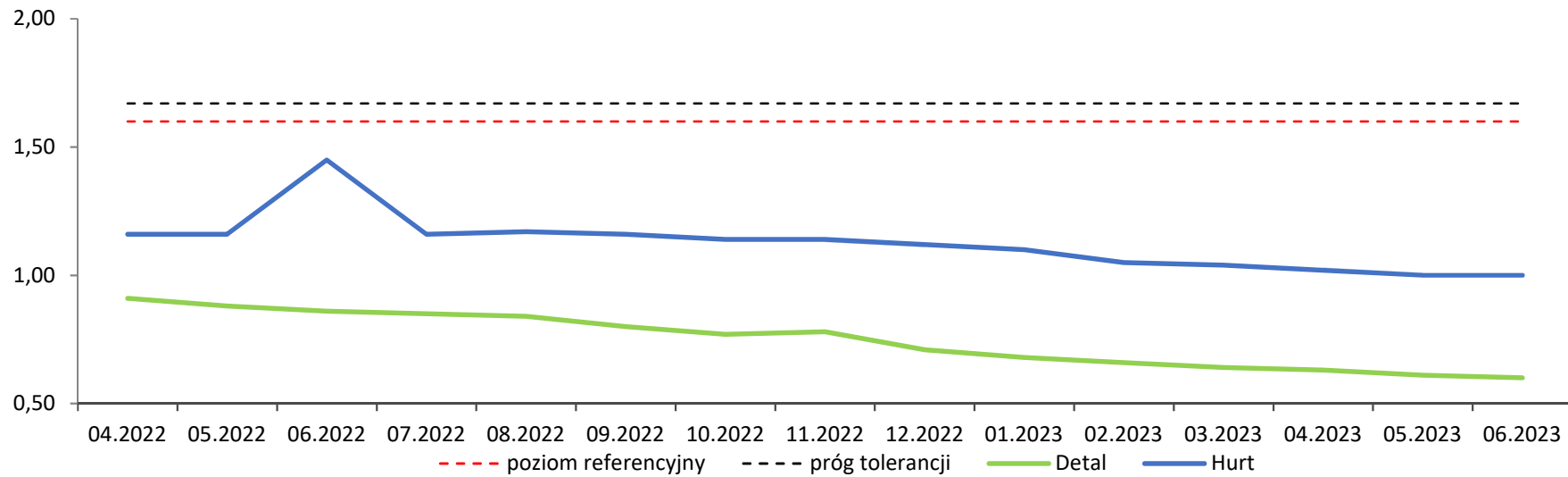
Dla Detalu wskaźnik osiągał wyniki gorsze niż dla Hurtu.



Rysunek 8. Ocena poziomu świadczenia usług dla wskaźnika UI6

Źródło: UKE

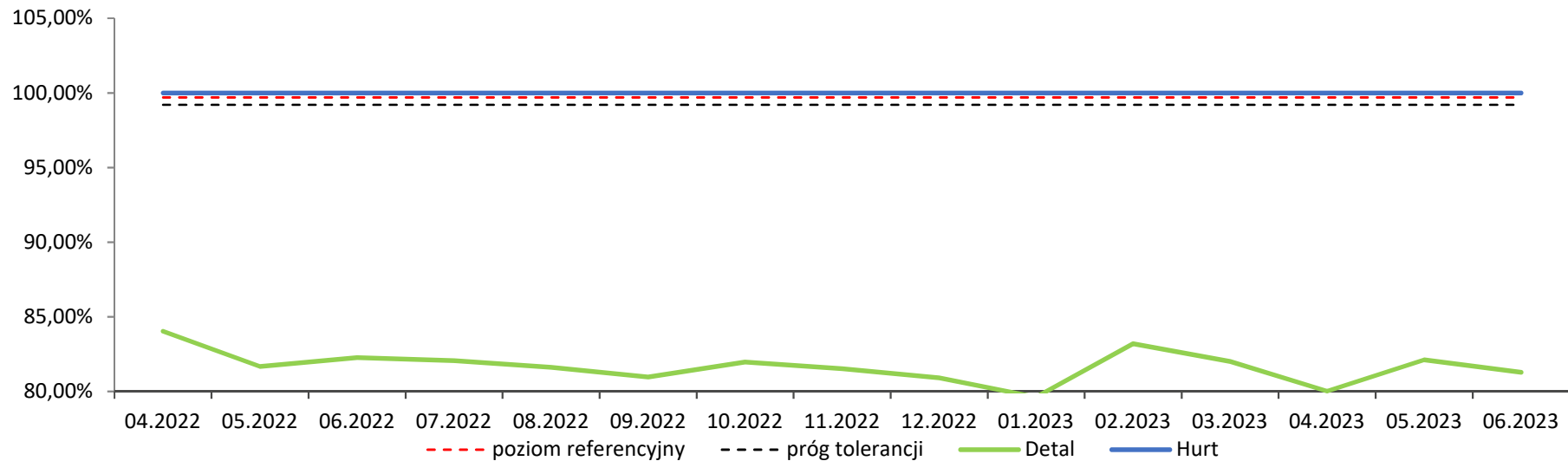
Wartość referencyjna wskaźnika UI6 wynosi 100%. Dla tego wskaźnika nie jest określana wartość tolerancji - każdy wynik w zakresie 0-100% jest wynikiem prawidłowym. Względny czas naprawy awarii szerokopasmowych na rynku hurtowym nie przekraczał w analizowanym czasie dopuszczalnego progu. Względny czas naprawy awarii dla rynku detalicznego osiągał, dla analizowanych miesięcy, wartości powyżej 100%, co oznacza, że przeciętnie terminy napraw awarii wynikające z umów nie zostały dotrzymane.



Rysunek 9. Ocena poziomu świadczenia usług dla wskaźnika UI8

Źródło: UKE

UI8 jest destymulantem. W przypadku UI8 przyjęty poziom referencyjny wynosi 1,6 a przyjęty maksymalny dopuszczalny próg wartości - 1,67. Odsetek liczby awarii na rynku hurtowym w analizowanym czasie osiągał dopuszczalne wartości, poniżej maksymalnego progu. Wyniki dla Detalu były również poprawne.



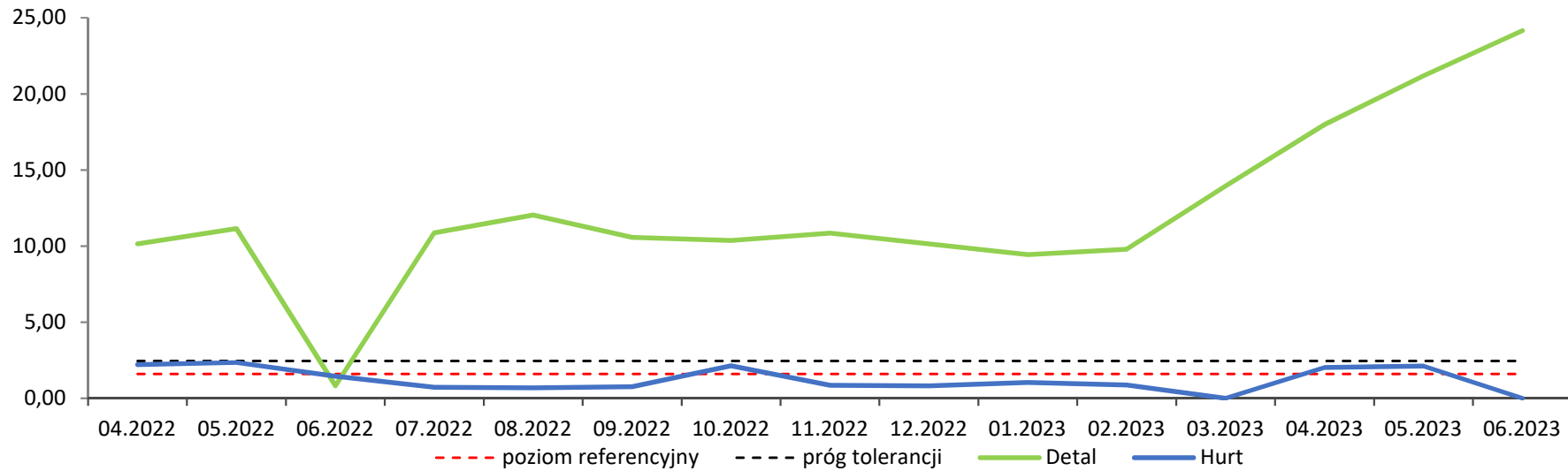
Rysunek 10. Ocena poziomu świadczenia usług dla wskaźnika U19

Źródło: UKE

U19 jest stymulantem. Wartość referencyjna tego wskaźnika wynosi 99,7%. Najniższa, dopuszczalna wartość wskaźnika wynosi 99,20%.

W całym analizowanym przedziale czasu wartości wskaźnika terminowości realizacji zamówień na zmianę prędkości usług szerokopasmowych dla rynku hurtowego były równe lub przekraczały wartość referencyjną.

Wyniki dla Detalu odbiegały od założonych progów.



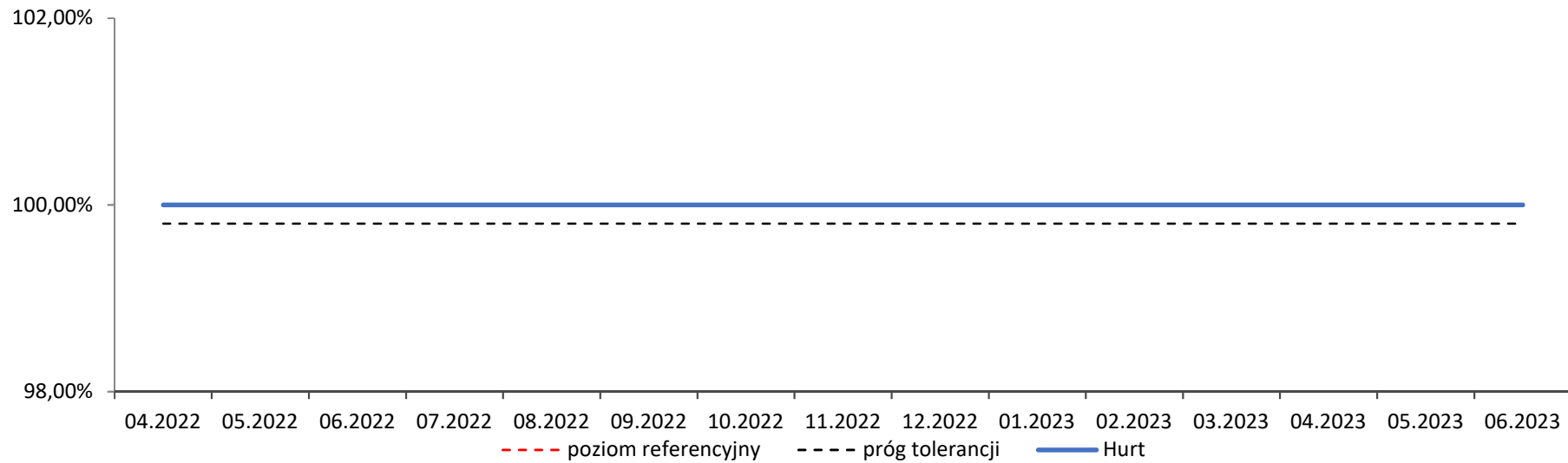
Rysunek 11. Ocena poziomu świadczenia usług dla wskaźnika UI10

Źródło: UKE

UI10 jest destymulantem. W przypadku UI10 przyjęty poziom referencyjny wynosi 1,6. Wartość referencyjna wynosi 0,94. Przyjęty maksymalny, dopuszczalny próg wartości wynosi 2,45.

Poziom wykonania wskaźnika dla Hurtu był satysfakcjonujący w całym analizowanym czasie.

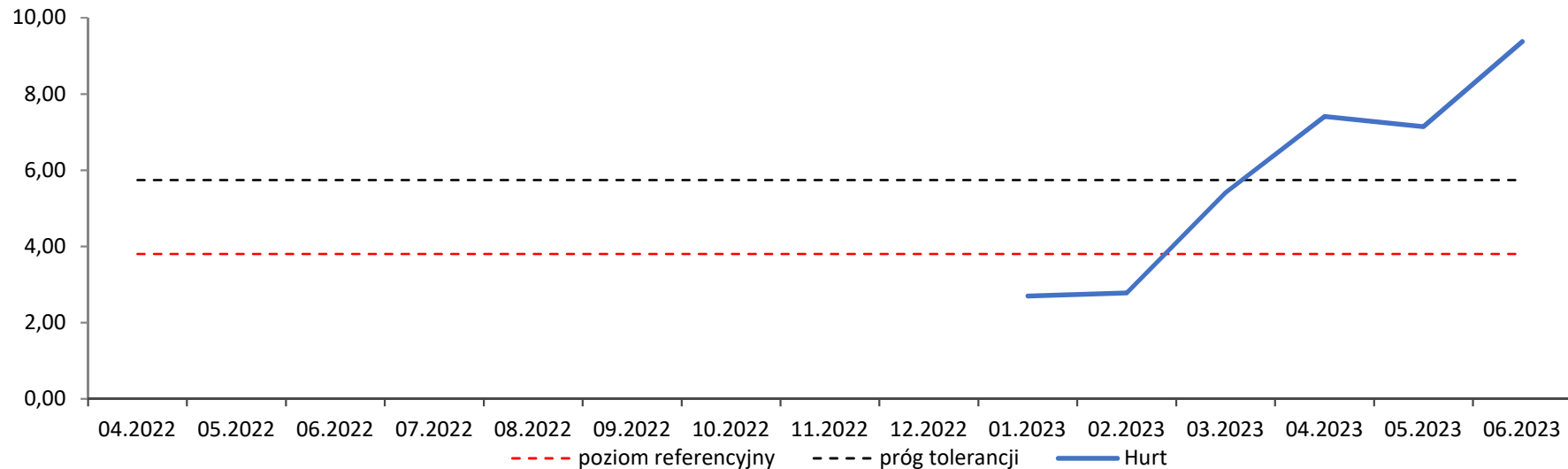
Wyniki dla Detalu, przez większość miesięcy, odbiegały od założonych progów.



Rysunek 12. Ocena poziomu świadczenia usług dla wskaźnika LLU1

Źródło: UKE

LLU1 jest stymulantem. Wartość referencyjna tego wskaźnika wynosi 100%. Dla LLU1 zakładanym progiem tolerancji jest wartość 0,2 p.p. Wykonanie wskaźnika LLU1 było poprawne we wszystkich analizowanych miesiącach. Wskaźnik nie jest liczony dla części detalicznej.



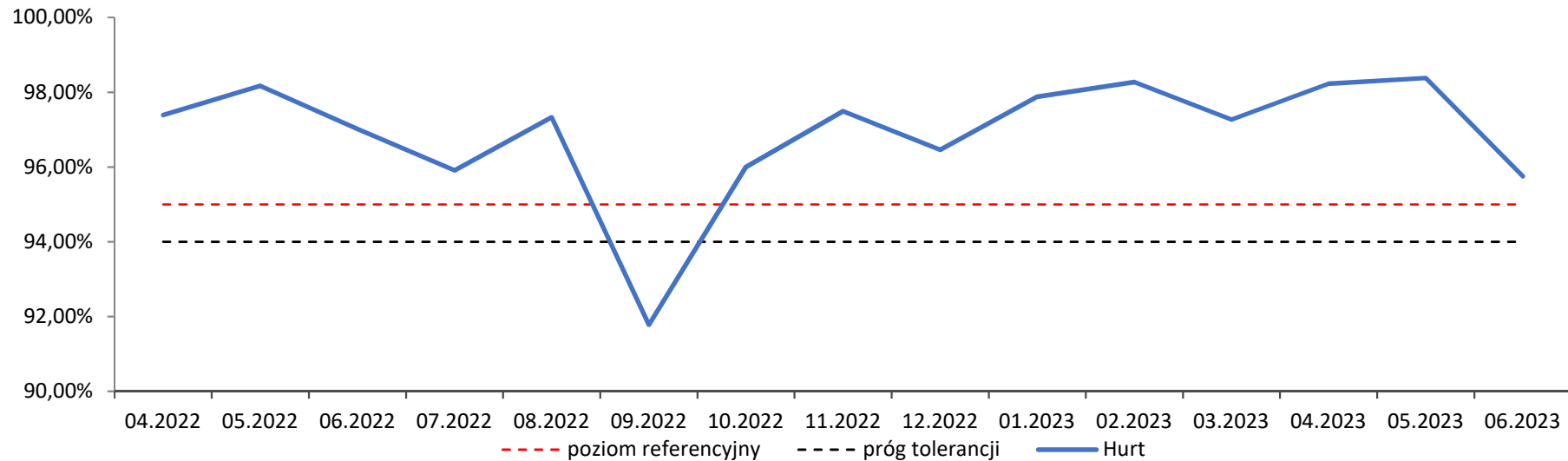
Rysunek 13. Ocena poziomu świadczenia usług dla wskaźnika LLU2

Źródło: UKE

LLU2 jest destymulantem. W przypadku LLU2 przyjęty poziom referencyjny wynosi 3,8. Wartość tolerancji wynosi 1,94. Przyjęty maksymalny dopuszczalny próg wartości wynosi 5,74.

W drugim, trzecim i czwartym kwartałach 2022 r. wskaźnik nie był kalkulowany, nie wystąpiły zdarzenia opisywane tym wskaźnikiem. W pierwszym kwartale 2023 r. wskaźnik był raportowany i osiągał wartości poprawne. W drugim kwartale 2023 r. nastąpiło pogorszenie wyników. W kwietniu 2023 r. wskaźnik nie osiągnął założonego poziomu referencyjnego. Powodem niewykonania celu było wystąpienie 2 odrzutów technicznych z WINY OPL (kody: "CU/FTTH_Błąd WT - Brak przyłącza/sieci wewnętrznej w budynku (poza zakresem SSI/PKI)" i "Brak warunków technicznych do uruchomienia usługi") oraz systematycznie spadająca liczba zamówień. Wskaźnik nie osiągnął założonego poziomu referencyjnego w maju 2023 r. Powodem niewykonania celu było wystąpienie 2 odrzutów technicznych z WINY OPL (kody: "CU/FTTH_Błąd WT - Brak przyłącza/sieci wewnętrznej w budynku (poza zakresem SSI/PKI)" i "Brak warunków technicznych do uruchomienia usługi") oraz systematycznie spadająca liczba zamówień. Wskaźnik nie osiągnął założonego poziomu referencyjnego również w czerwcu 2023 r. Powodem niewykonania celu było wystąpienie 3 odrzutów technicznych z WINY OPL (kody: "CU/FTTH_Błąd WT - Brak przyłącza/sieci wewnętrznej w budynku (poza zakresem SSI/PKI)", "Brak warunków technicznych do uruchomienia usługi" i "Inne") oraz systematycznie spadająca liczba zamówień.

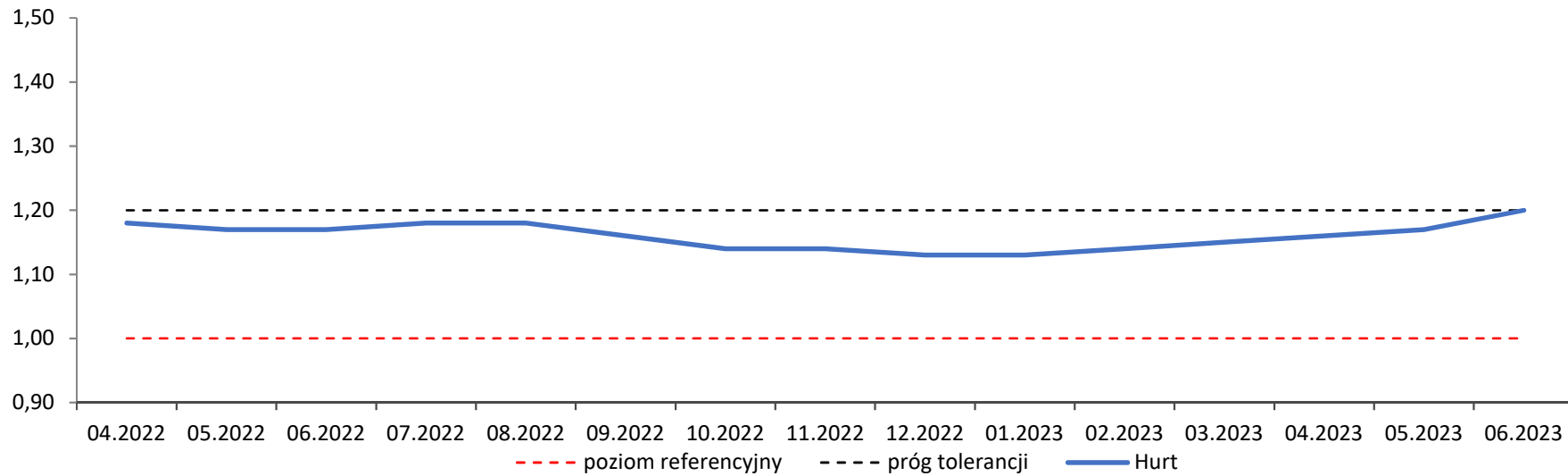
Wskaźnik nie jest liczony dla części detalicznej.



Rysunek 14. Ocena poziomu świadczenia usług dla wskaźnika LLU3

Źródło: UKE

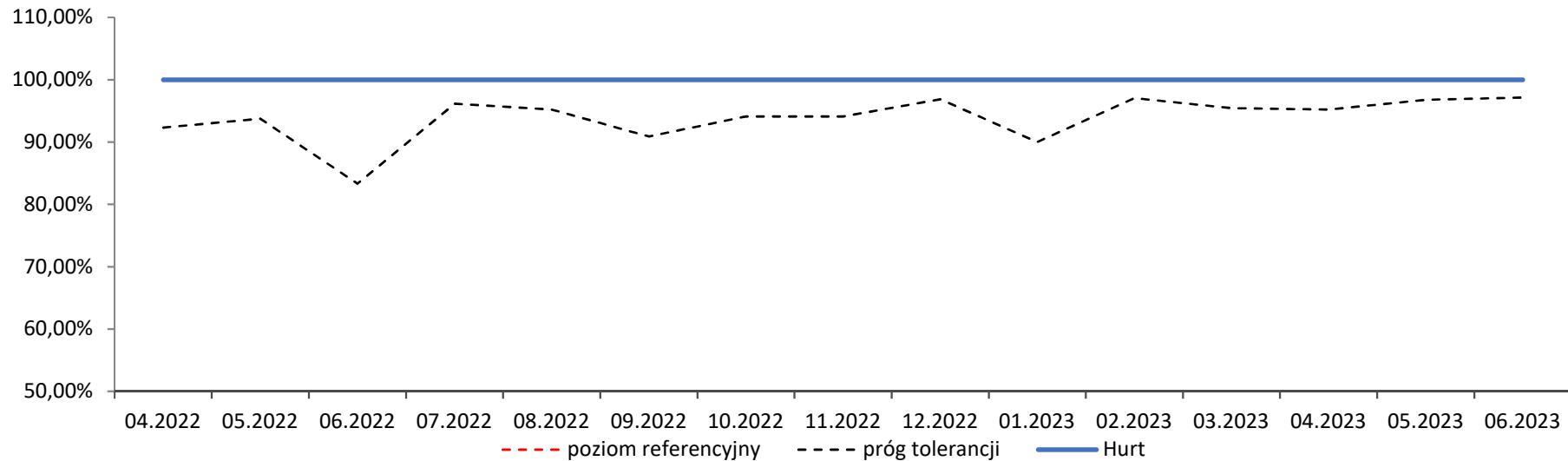
LLU3 jest stymulantem. Wartość referencyjna tego wskaźnika wynosi 95%. Dla LLU3 zakładanym progiem tolerancji jest wartość 1 p.p. Wykonanie wskaźnika LLU3 było poprawne w niemal całym analizowanym przedziale czasu, poza wrześniem 2022 r. We wrześniu 2022 r. główna przyczyna opóźnień to awarie długotrwałe powstałe w wyniku anomalii pogodowych. Dodatkowo niedostępność systemów informatycznych w związku z Wdrożeniem OPL 22.9 w dn. 03-05.09.2022r., wdrożeniem NOSS/OSA22.9. w dn. 17-19.09.2022 oraz problemy z jednym hostem EAI.H błąd certyfikatu w dn. 22.09.2022r. Wskaźnik nie jest liczony dla części detalicznej.



Rysunek 15. Ocena poziomu świadczenia usług dla wskaźnika LLU4

Źródło: UKE

LLU4 jest destymulantem. W przypadku LLU4 przyjęty poziom referencyjny wynosi 1. Przyjęty maksymalny dopuszczalny próg wartości wynosi 1,2. Od Q2 2022 r. wskaźnik odnotowuje wartości prawidłowe. Wskaźnik nie jest liczony dla części detalicznej.



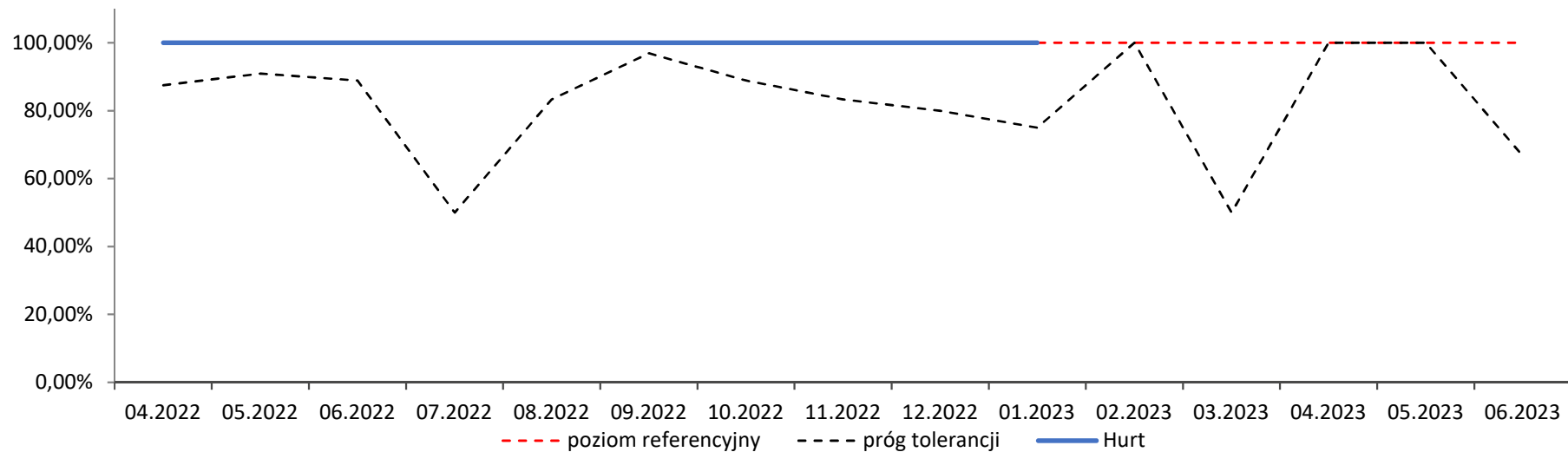
Rysunek 16. Ocena poziomu świadczenia usług dla wskaźnika IK1

Źródło: UKE

IK1 jest stymulantem. Wartość referencyjna tego wskaźnika wynosi 100%. Przerwana czarna linia to minimalna dopuszczalna wartość jaką wskaźnik może przyjmować wynika z wartości referencyjnej i przyjętego progu tolerancji. Dla wskaźnika IK1 poziom ten jest zmienny w zależności od liczby zdarzeń (akceptujemy 1 nieterminowe zdarzenie do 100 zdarzeń, powyżej 100 zdarzeń przyjmujemy próg 1%).

Terminowość realizacji zamówień na infrastrukturę kolokacyjną we wszystkich analizowanych miesiącach osiągnęła dla Hurtu wartość 100% - będącą jednocześnie poziomem referencyjnym.

Wskaźnik nie jest liczony dla części detalicznej.

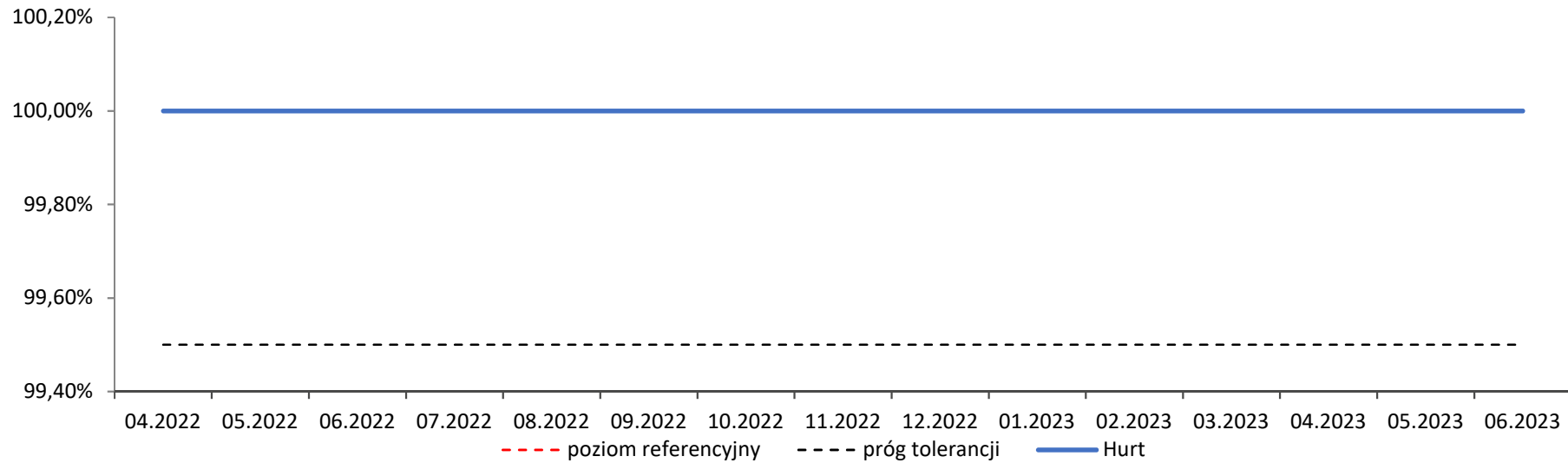


Rysunek 17. Ocena poziomu świadczenia usług dla wskaźnika IK4

Źródło: UKE

IK4 jest stymulantem. Wartość referencyjna tego wskaźnika wynosi 100%. Minimalna dopuszczalna wartość jaką wskaźnik może przyjmować wynika z wartości referencyjnej i przyjętego progu tolerancji. Dla wskaźnika IK4 poziom ten jest zmienny w zależności od liczby zdarzeń (akceptujemy 1 nieterminowe zdarzenie do 100 zdarzeń, powyżej 100 zdarzeń przyjmujemy próg 1%).

W całym analizowanym czasie, w raportowanych miesiącach, terminowość realizacji zamówień na infrastrukturę BSA osiągnęła wartość referencyjną, czyli 100%. Wskaźnik nie jest liczony dla części detalicznej.



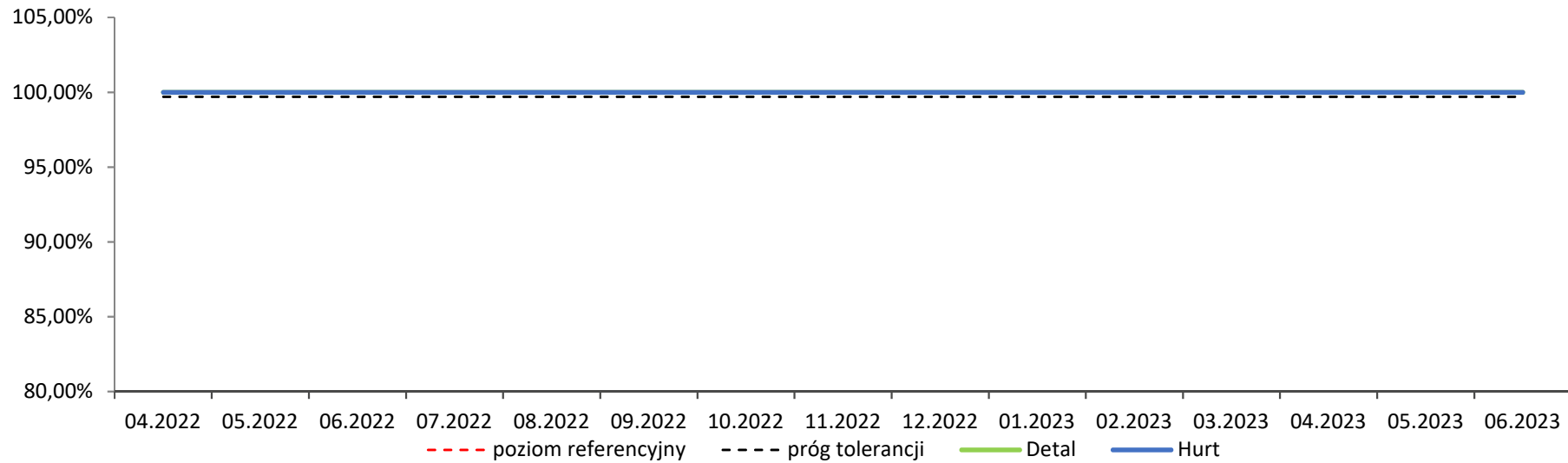
Rysunek 18. Ocena poziomu świadczenia usług dla wskaźnika DZK1

Źródło: UKE

DZK1 jest stymulantem. Wartość referencyjna tego wskaźnika wynosi 100%. Dla DZK1 zakładanym progiem tolerancji jest wartość 0,5 p.p.

W całym analizowanym przedziale czasu wyniki dla tego wskaźnika były poprawne.

W całym analizowanym czasie, wskaźnik nie był raportowany dla części detalicznej OPL.



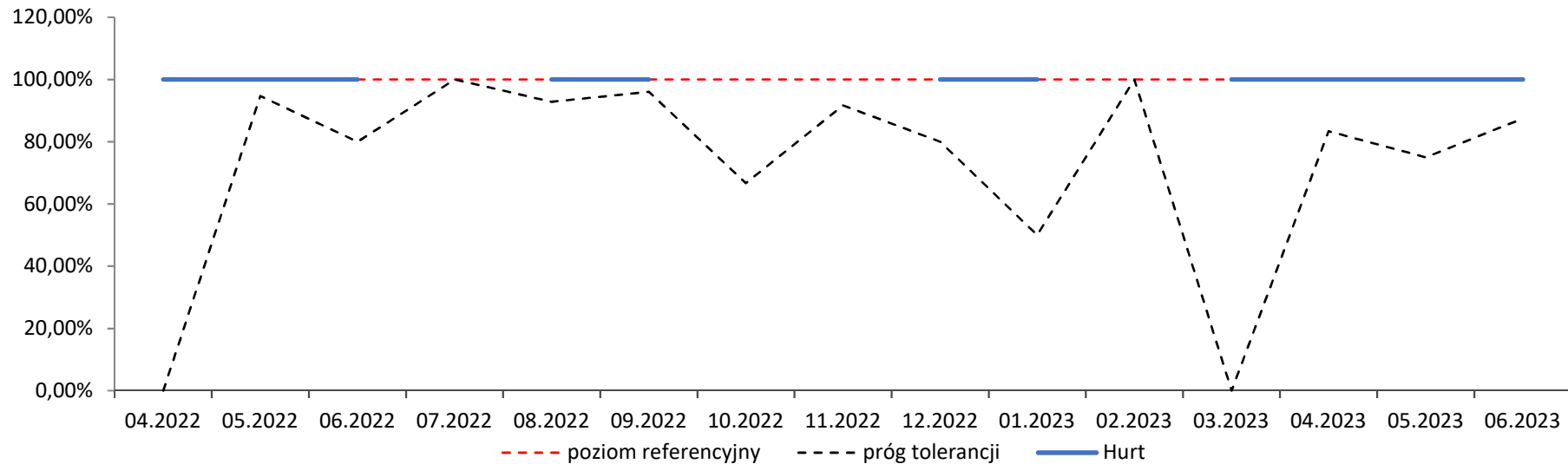
Rysunek 19. Ocena poziomu świadczenia usług dla wskaźnika UOI1

Źródło: UKE

UOI1 jest stymulantem. Wartość referencyjna tego wskaźnika wynosi 100%. Dla UOI1 zakładanym progiem tolerancji jest wartość 0,3 p.p.

Terminowość udzielania odpowiedzi dla usług infrastrukturalnych (RLLO/LL i ROI/dzierżawa kanalizacji), począwszy od drugiego kwartału 2022 r., osiągała wysokie wartości, bliskie poziomowi referencyjnemu, w granicach określonych dopuszczalną tolerancją dla Hurtu.

Wyniki KPI w odniesieniu do części detalicznej także były poprawne.



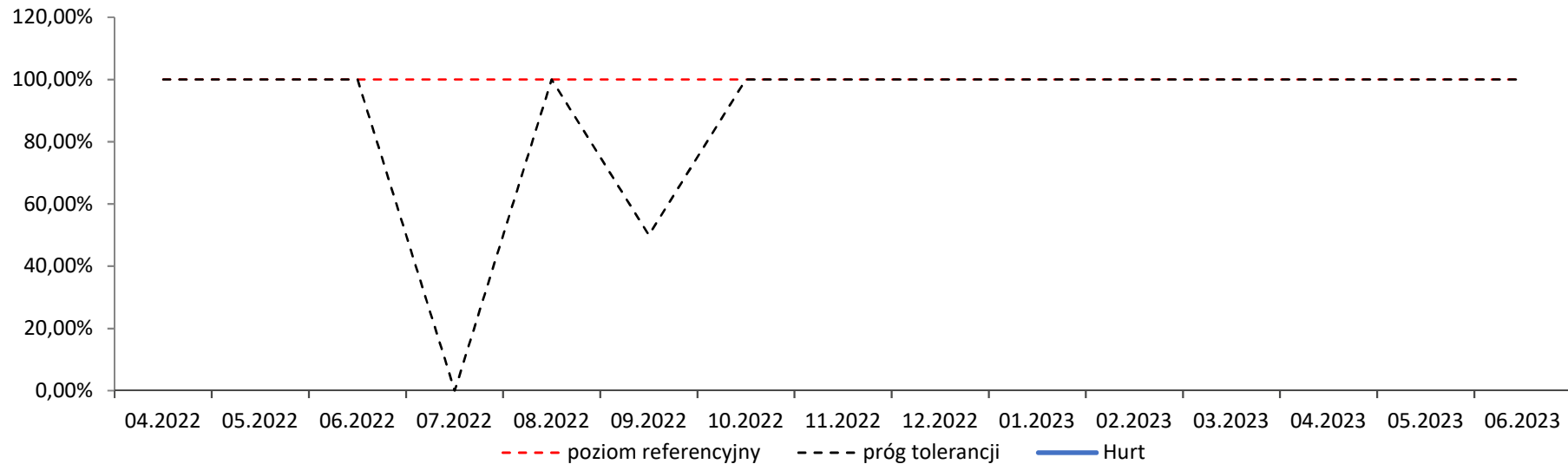
Rysunek 20. Ocena poziomu świadczenia usług dla wskaźnika UOI2

Źródło: UKE

UOI2 jest stymulantem. Wartość referencyjna tego wskaźnika wynosi 100%. Minimalna dopuszczalna wartość jaką wskaźnik może przyjmować wynika z wartości referencyjnej i przyjętego progu tolerancji. Dla wskaźnika UOI2 poziom ten jest zmienny w zależności od liczby zdarzeń (akceptujemy 1 nieterminowe zdarzenie do 100 zdarzeń, powyżej 100 zdarzeń przyjmujemy próg 1%).

Terminowość udzielania odpowiedzi dla usług infrastrukturalnych BSA, IC oraz projekty techniczne na rynku hurtowym osiągnęła poziom referencyjny 100% w każdym raportowanym miesiącu.

Wskaźnik nie jest liczony dla części detalicznej.



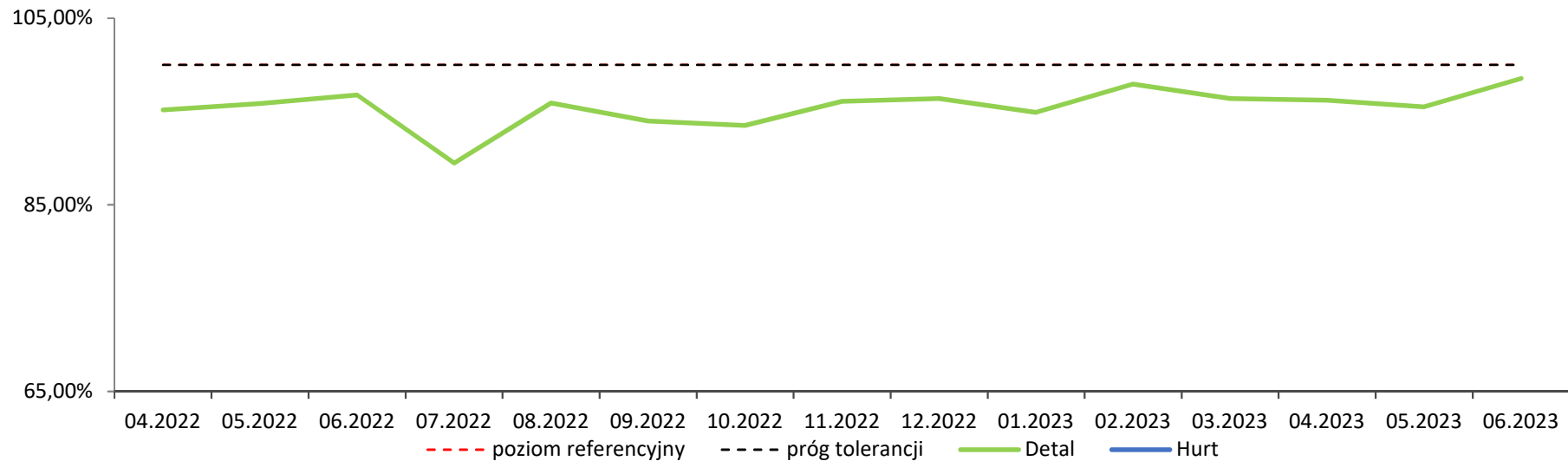
Rysunek 21. Ocena poziomu świadczenia usług dla wskaźnika UO13

Źródło: UKE

UO13 jest stymulantem. Wartość referencyjna tego wskaźnika wynosi 100%. Minimalna dopuszczalna wartość jaką wskaźnik może przyjmować wynika z wartości referencyjnej i przyjętego progu tolerancji. Dla wskaźnika UO13 poziom ten jest zmienny w zależności od liczby zdarzeń (akceptujemy 1 nieterminowe zdarzenie do 100 zdarzeń, powyżej 100 zdarzeń przyjmujemy próg 1%).

Terminowość udzielania odpowiedzi na zamówienia LLU (poziom infrastruktury) dla Hurtu osiągała poziom referencyjny 100% w raportowanych miesiącach.

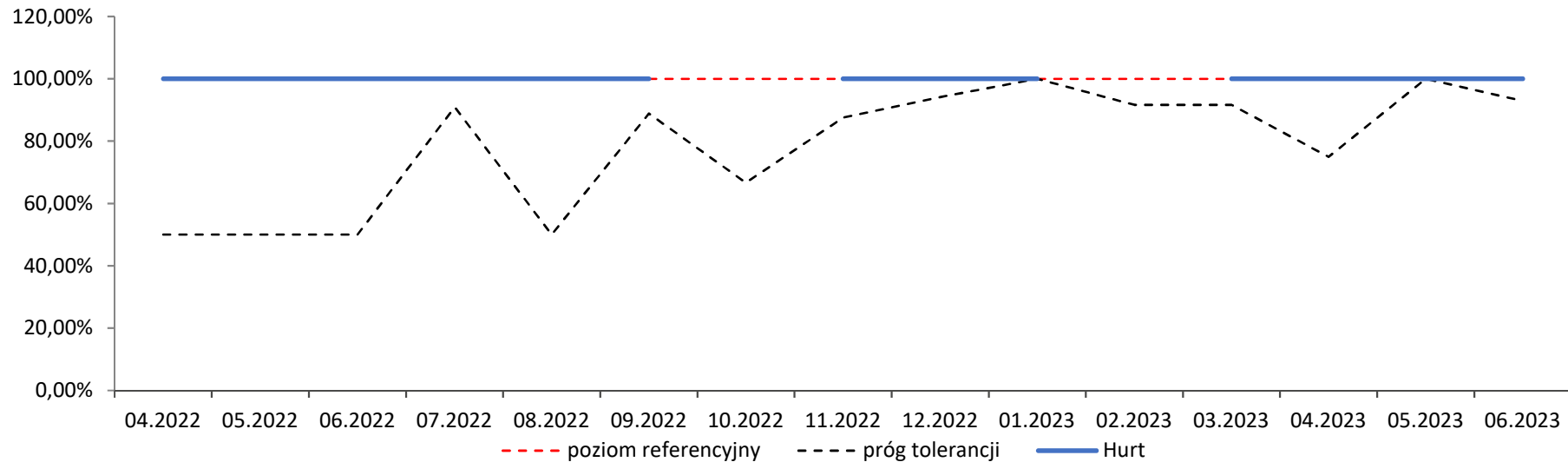
Wskaźnik nie jest liczony dla części detalicznej.



Rysunek 22. Ocena poziomu świadczenia usług dla wskaźnika UOM1

Źródło: UKE

UOM1 jest stymulantem. Wartość referencyjna tego wskaźnika wynosi 100%. Minimalna dopuszczalna wartość jaką wskaźnik może przyjmować wynika z wartości referencyjnej i przyjętego progu tolerancji. Dla wskaźnika UOM1 poziom ten jest zmienny w zależności od liczby zdarzeń (akceptujemy 1 nieterminowe zdarzenie do 100 zdarzeń, powyżej 100 zdarzeń przyjmujemy próg 1%). W analizowanym czasie, wskaźnik nie był raportowany dla Hurtu. Wyniki dla Detalu mieściły się w ramach dopuszczalnych wartości.

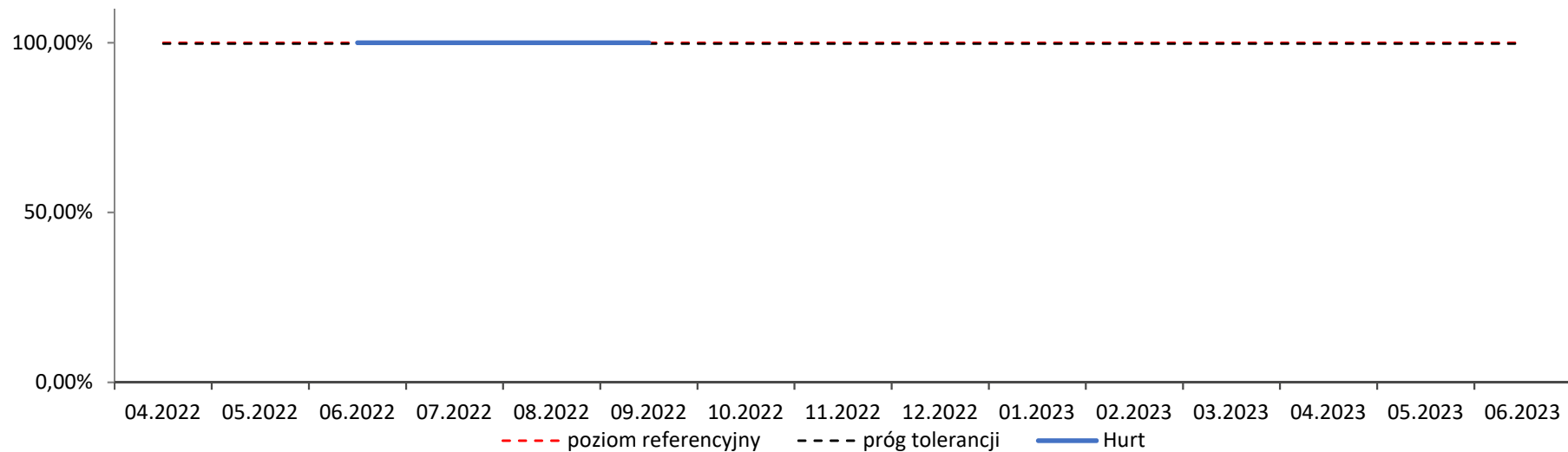


Rysunek 23. Ocena poziomu świadczenia usług dla wskaźnika UOM2

Źródło: UKE

UOM2 jest stymulantem. Wartość referencyjna tego wskaźnika wynosi 100%. Minimalna dopuszczalna wartość jaką wskaźnik może przyjmować wynika z wartości referencyjnej i przyjętego progu tolerancji. Dla wskaźnika UOM2 poziom ten jest zmienny w zależności od liczby zdarzeń (akceptujemy 1 nieterminowe zdarzenie do 100 zdarzeń, powyżej 100 zdarzeń przyjmujemy próg 1%).

Terminowość udzielania odpowiedzi na WTF dla usługi LLU osiągnęła poziom referencyjny 100% w każdym miesiącu z analizowanych kwartałów, kiedy był raportowany. Wskaźnik nie jest liczony dla części detalicznej.



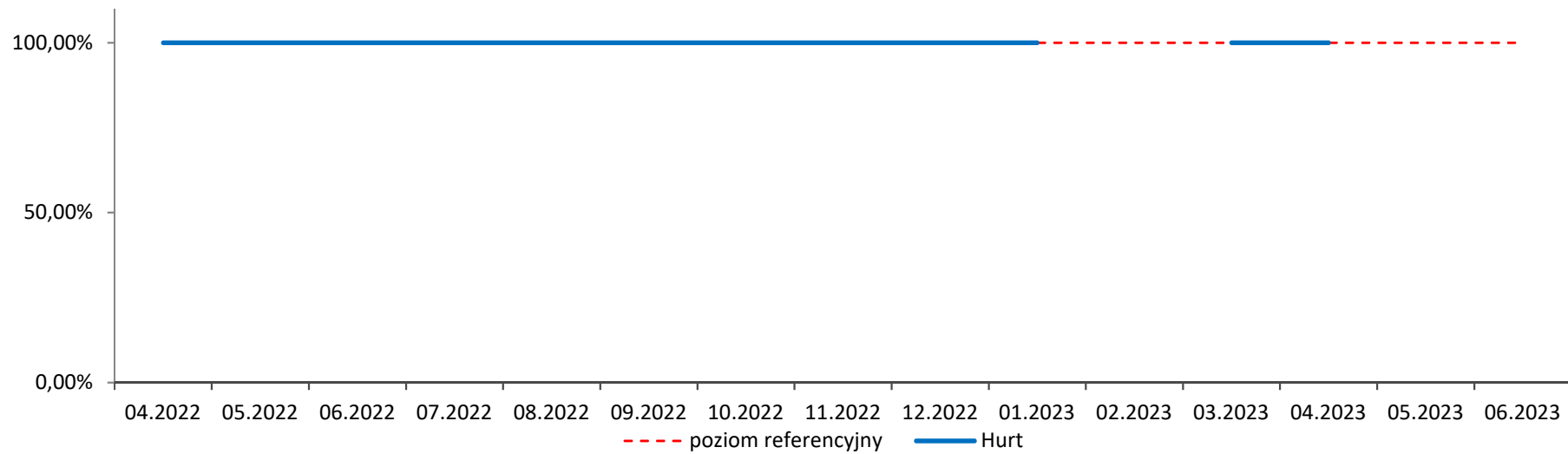
Rysunek 24. Ocena poziomu świadczenia usług dla wskaźnika TTM1

Źródło: UKE

TMM1 jest stymulantem. Wartość referencyjna tego wskaźnika wynosi 100%. Dla TMM1 zakładanym progiem tolerancji jest wartość 0,3 p.p.

Wskaźnik terminowości realizacji migracji międzyoperatorskiej w ramach tej samej usługi w analizowanym czasie osiągnęła raportowany był tylko w miesiącach czerwiec - wrzesień 2022 r. i osiągnęła dopuszczalne wartości.

Wskaźnik nie jest liczony dla części detalicznej.



Rysunek 25. Ocena poziomu świadczenia usług dla wskaźnika TZN1

Źródło: UKE

TZN1 jest stymulantem. Wartość referencyjna tego wskaźnika wynosi 100%.

Terminowość podpisywania umów na podstawie ofert ramowych osiągnęła poziom referencyjny 100% w każdym miesiącu w jakim podlegał ocenie.

Wskaźnik nie jest liczony dla części detalicznej.

4 Ocena niedyskryminacji

W ocenie niedyskryminacji (równoważności wydajności procesów), podobnie jak w ocenie poziomu świadczenia usług, wyniki przedstawione są za pomoc, a tzw. „sygnalizacji świetlnej”. Światło zielone oznacza, że nie występują przesłanki do istnienia dyskryminacji w poziomie obsługi Hurtu względem Detalu. Światło czerwone oznacza, że takie przesłanki mogą mieć miejsce.

Na kolejnych dwóch rysunkach przedstawiona jest ocena niedyskryminacji w analizowanym kwartale oraz ocena niedyskryminacji krótko- i długookresowej.

Lp.	Niedyskryminacja Hurt-Detal	Wykonanie i światła								
		04 2023			05 2023			06 2023		
		Hurt	Detal	N-D	Hurt	Detal	N-D	Hurt	Detal	N-D
UI1	Tak	100,00%	98,19%	●	100,00%	91,54%	●	99,09%	82,53%	●
UI2	Tak	0,77	7,52	●	2,22	7,09	●	0,18	7,41	●
UI3	ND	100,00%	130,92%	ND	77,78%	91,16%	ND	80,00%	92,44%	ND
UI4	ND	33,25%	31,15%	ND	34,06%	29,67%	ND	51,54%	32,04%	ND
UI5	Tak	95,13%	63,25%	●	95,14%	61,92%	●	86,77%	60,71%	●
UI6	ND	55,45%	112,30%	ND	57,16%	118,97%	ND	63,98%	114,01%	ND
UI7	ND	bd	bd	ND	bd	bd	ND	bd	bd	ND
UI8	Tak	1,02	0,63	●	1,00	0,61	●	1,00	0,60	●
UI9	Tak	100,00%	80,02%	●	100,00%	82,11%	●	100,00%	81,29%	●
UI10	Tak	2,02	17,99	●	2,11	21,18	●	0,00	24,16	●

Lp.	Niedyskryminacja Hurt-Detal	Wykonanie i światła								
		04 2023			05 2023			06 2023		
		Hurt	Detal	N-D	Hurt	Detal	N-D	Hurt	Detal	N-D
LLU1	ND	100,00%	ND	ND	100,00%	ND	ND	100,00%	ND	ND
LLU2	ND	7,41	ND	ND	7,14	ND	ND	9,38	ND	ND
LLU3	ND	98,23%	ND	ND	98,38%	ND	ND	95,75%	ND	ND
LLU4	ND	1,16	ND	ND	1,17	ND	ND	1,20	ND	ND

Lp.	Niedyskryminacja Hurt-Detal	Wykonanie i światła								
		04 2023			05 2023			06 2023		
		Hurt	Detal	N-D	Hurt	Detal	N-D	Hurt	Detal	N-D
IK1	ND	100,00%	ND	ND	100,00%	ND	ND	100,00%	ND	ND
IK2	ND	bd	ND	ND	bd	ND	ND	bd	ND	ND
IK3	ND	bd	ND	ND	bd	ND	ND	bd	ND	ND
IK4	ND	bd	ND	ND	bd	ND	ND	100,00%	ND	ND

Lp.	Niedyskryminacja Hurt-Detal	Wykonanie i światła								
		04 2023			05 2023			06 2023		
		Hurt	Detal	N-D	Hurt	Detal	N-D	Hurt	Detal	N-D
DZK1	Tak	100,00%	bd	●	100,00%	bd	●	100,00%	bd	●

Lp.	Niedyskryminacja Hurt-Detal	Wykonanie i światła								
		04 2023			05 2023			06 2023		
		Hurt	Detal	N-D	Hurt	Detal	N-D	Hurt	Detal	N-D
UOI1	Tak	100,00%	100,00%	●	100,00%	100,00%	●	100,00%	100,00%	●
UOI2	ND	100,00%	ND	ND	100,00%	ND	ND	100,00%	ND	ND
UOI3	ND	bd	ND	ND	bd	ND	ND	bd	ND	ND
UOM1	ND	bd	96,21%	ND	bd	95,51%	ND	bd	98,56%	ND
UOM2	ND	100,00%	ND	ND	100,00%	ND	ND	100,00%	ND	ND
TMM1	ND	bd	ND	ND	bd	ND	ND	bd	ND	ND
TZN1	ND	100,00%	ND	ND	100,00%	ND	ND	100,00%	ND	ND

Legenda:

ND oznacza, że dla danego wskaźnika niedyskryminacja nie jest liczona

bd oznacza, że w danym miesiącu nie występowały zdarzenia opisywane przed wskaźnik, wskaźnik nie jest kalkulowany

Rysunek 26. Ocena niedyskryminacji w Q2 2023 r.













Źródło: UKE

Badanie niedyskryminacji w poszczególnych miesiącach analizowanego, drugiego kwartału 2023 r., w relacji Hurt – Detal dało wyniki pozytywne w przypadku większości wskaźników dla analizowanego dla których nie występują przesłanki do istnienia dyskryminacji w poziomie obsługi Hurtu względem Detalu. Wyjaśnienia wymaga czerwone


światło dla wskaźnika UI8.

Wg OPL - w drugim kwartale 2023 r., mimo realizacji celu, pojawiło się czerwone światło dla niedyskryminacji HURT – DETAL. Awaryjność łączy jest silnie związana z technologią - jest 5x wyższa na miedzi niż na FTTH. Udział łączy FTTH w ogólnej liczbie łączy NEO (DETAL) jest bardzo istotny i obecnie wynosi ok 59% podczas, gdy udział łączy FTTH w bazie BSA (HURT) stanowi mniej niż 1%. Można powiedzieć, że KPI UI8 HURT pokazuje jakość jedynie sieci miedzianej. Przyjmując to założenie, porównanie wyników HURT-DETAL dla miedzi - gdzie UI8 DETAL= 1,31 i UI8 HURT=1,00 średnio dla analizowanego kwartału - pokazuje, że KPI UI8 jest dużo lepszy dla HURT'u oraz potwierdza tezę, że czerwone światło nie jest efektem dyskryminacji, a jedynie skutkiem różnicy w jakości sieci, wynikającej z technologii łączy.

Wyjaśnienia OPL w zakresie wskaźnika UI8, Prezes UKE przyjmuje jako uzasadnione.

Lp.	Niedyskryminacja Hurt-Detal	Krótkoterminowa	Długoterminowa
UI1	Tak		
UI2	Tak		
UI3	ND	ND	ND
UI4	ND	ND	ND
UI5	Tak		
UI6	ND	ND	ND
UI7	ND	ND	ND
UI8	Tak		
UI9	Tak		
UI10	Tak		

Lp.	Niedyskryminacja Hurt-Detal	Krótkoterminowa	Długoterminowa
LLU1	ND	ND	ND
LLU2	ND	ND	ND
LLU3	ND	ND	ND
LLU4	ND	ND	ND

Lp.	Niedyskryminacja Hurt-Detal	Krótkoterminowa	Długoterminowa
DZK1	Tak		

Lp.	Niedyskryminacja Hurt-Detal	Krótkoterminowa	Długoterminowa
UOI1	Tak		
UOI2	ND	ND	ND
UOI3	ND	ND	ND
UOM1	ND	ND	ND
UOM2	ND	ND	ND
TMM1	ND	ND	ND
TZN1	ND	ND	ND

Legenda:

ND oznacza, że dla danego wskaźnika niedyskryminacja nie jest liczona

Rysunek 27. Ocena niedyskryminacji krótko- i długoterminowej

Źródło: UKE

Dla krótko- i długookresowych testów niedyskryminacji w relacji Hurt – Detal, mimo czerwonego światła dla wskaźnika UI8, wyniki należy uznać za pozytywne dla analizowanego kwartału - nie występują przesłanki do istnienia dyskryminacji w poziomie obsługi Hurtu względem Detalu.

5 Podsumowanie

W drugim kwartale 2023 r. czerwone światło w ocenie poziomu świadczenia usług „zapaliło się” w czerwcu, w odniesieniu do wskaźników UI1 i UI5 oraz we wszystkich trzech miesiącach w odniesieniu do wskaźnika LLU2.

W okresie objętym badaniem przeprowadzone testy nie wykazują występowania zjawisk dyskryminacyjnych w obsłudze operatorów alternatywnych względem części detalicznej OPL.

Urząd Komunikacji Elektronicznej

Departament Strategii i Analiz

T +48 22 534 9335

F +48 22 534 9322

sekretariat.dsa@uke.gov.pl

www.uke.gov.pl